



## Région Auvergne



La «**synthèse emploi-formation**» présente, au travers d'une batterie d'indicateurs synthétiques, la situation du territoire, ses principales forces et faiblesses ainsi que les actions des partenaires mises en œuvre sur le terrain.

Elle s'inscrit dans le cadre de la refonte des portraits de territoire. Cette collection s'appuie désormais sur trois publications complémentaires :

- ✓ cette «**synthèse emploi-formation**»
- ✓ le «**portrait emploi-formation**» qui aborde plus en détail les thématiques de l'économie, de l'emploi local, du marché du travail, de la formation initiale et de la formation continue à destination des demandeurs d'emploi
- ✓ la «**mise en perspective des territoires auvergnats**», document essentiellement graphique qui positionne les territoires auvergnats les uns par rapport aux autres et permet de visualiser leurs spécificités.



## DES FORCES

L'Auvergne présente un certain nombre de caractéristiques qui sont des éléments de force, notamment :

- ✓ un **solde migratoire favorable** (+0,30% comme au national), y compris pour les jeunes (+0,08%) ,
- ✓ un **emploi faiblement concentré** avec seulement 24% de l'emploi salarié dans les établissements de 200 salariés et plus (la plus grande dispersion de l'emploi constitue un atout pour absorber les chocs économiques),
- ✓ un **taux de chômage limité** (8,3 à l'issue du premier semestre 2010 contre 9,3 en France métropolitaine),

- ✓ une population de demandeurs d'emploi **moins vieillissante** avec 111 DE de 50 ans et plus pour 100 jeunes de moins de 25 ans (123 en France),
- ✓ une **progression de l'offre d'emploi** au cours de la dernière année (+2% comme au national),
- ✓ une **formation initiale attractive** (134 vœux pour 100 places disponibles), un nombre d'inscrits en légère progression (+0,4%).

## DES FAIBLESSES

En comparaison avec le territoire national, l'Auvergne se distingue par :

- ✓ une population totale vieillissante avec 117 personnes de 60 ans et plus pour 100 jeunes de moins de 20 ans (84 en France) et un **potentiel de départs à la retraite** plus important à court terme (plus d'un actif sur 4 avait 50 ans et plus en 2006),
- ✓ une **moindre adaptabilité des actifs** aux changements liée à leur niveau de diplôme (108 actifs titulaires d'un niveau supérieur ou égal au bac +2 pour 100 non diplômés, contre 122 en France) et à leur niveau de qualification (33% des DE sont manœuvre, ouvrier spécialisé ou employé non qualifié contre 30% en France),
- ✓ un **marché de l'emploi moins fluide** et un chômage qui s'inscrit dans la durée (plus de 4 DE sur 10 sont inscrits au chômage depuis 12 mois ou plus),

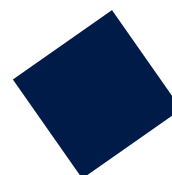
- ✓ une **structure de l'emploi potentiellement plus pénalisante** : la faible emprise des services (un salarié sur quatre) et la sur-représentation de l'emploi dans l'industrie (1 salarié auvergnat sur 4) et dans les secteurs fragiles\* (plus d'un emploi sur cinq),
- ✓ un **emploi offert plus précaire** (41 offres sur 100 en CDD de plus de 6 mois ou en CDI) et **moins qualifié** (37% d'offres d'emplois d'ouvriers ou d'employés non qualifiés),
- ✓ une **mobilisation de l'appareil de FPC faible** (cf. taux de recours à la FPC, à l'alternance) et en recul (-9% en un an),
- ✓ un accès à l'appareil de FPC qui **requiert de la mobilité géographique** (un auvergnat sur trois ne se forme pas dans son COTEF/SPEL de résidence).

## DES OPPORTUNITÉS/MENACES POTENTIELLES ?

- ✓ En Auvergne, trois **entreprises défaillantes** sur cinq ont 4 ans d'ancienneté ou plus, et ont donc rencontré des difficultés qui ne sont pas liées à leur jeunesse.
- ✓ 40% des emplois relèvent de la **sphère résidentielle\*\***. Selon l'état de la conjoncture, leur forte présence sur le territoire constitue une opportunité ou un facteur de menace. Il en est de même de la sphère du **domaine public** avec près d'un emploi sur trois.
- ✓ Avec une part de 55% des élèves ou apprentis, les inscrits en formation initiale sont fortement représentés

dans les **domaines technico-professionnels des services**. Par contre, la proportion des sortants de FPC dans ces mêmes domaines est faible (moins d'1 stagiaire sur 4).

- ✓ Une majorité des stagiaires de FPC (55%) bénéficie de **formations d'aide à l'insertion** (orientation, validation de projet professionnel, pré-qualification...)
- ✓ Moins de 30% des stagiaires de la FPC augmentent leurs chances d'insertion *via* une **formation diplômante ou certifiante**.



\* : 3 secteurs ayant connu les plus fortes diminutions d'effectifs en France sur la période 2004-2009.

\*\* : La sphère résidentielle repose sur les besoins de la population résidente ou de passage (touristes, déplacements professionnels journaliers).





## POPULATION, ACTIFS

	Auvergne		France		Une mesure de ...
	Val.	Evol.	Val.	Evol.	
Indice de vieillissement	<b>117</b>	.	84	.	<i>Dynamique démographique</i>
Potentiel départs à la retraite des actifs	<b>26%</b>	.	23%	.	<i>Besoin de renouvellement des actifs</i>
Solde migratoire	<b>0,30%</b>	.	0,30%	.	<i>Attractivité du territoire</i>
Solde migratoire jeunes	<b>0,08%</b>	.	-	.	<i>Attractivité du territoire</i>
Part des minima sociaux	<b>7,5%</b>	→	7,4%	→	<i>Précarité de la population</i>
Taux d'activité des seniors	<b>55%</b>	.	57%	.	<i>Réservoir de main d'œuvre</i>
Indice de qualification	<b>108</b>	.	122	.	<i>Adaptabilité de la population active</i>



## ACTIVITÉ ÉCONOMIQUE

	Auvergne		France		Une mesure de ...
	Val.	Evol.	Val.	Evol.	
Taux de rotation des entreprises	<b>0,05</b>	↗	0,08	↗	<i>Dynamique du tissu économique</i>
Part entrep. défaillantes de 4 ans ou +	<b>60%</b>	↗	-	.	<i>Solidité du tissu économique</i>
Evol. 08-09 de l'emploi salarié	<b>-1,6%</b>	.	-1,5%	.	<i>Dynamique de l'activité économique</i>
Part sphère présentielle	<b>40%</b>	→	42%	→	<i>Exposition aux aléas économiques</i>
Part domaine public	<b>28%</b>	→	24%	→	<i>Exposition aux aléas économiques</i>
Part emploi dans secteurs fragiles	<b>21%</b>	↘	17%	↗	<i>Fragilité de l'emploi</i>
Part emploi industriel	<b>26%</b>	↘	20%	→	<i>Fragilité de l'emploi</i>
Part emploi dans services	<b>35%</b>	↗	42%	↘	<i>Fragilité de l'emploi</i>
Indice de concentration de l'emploi	<b>24%</b>	↗	29%	→	<i>Exposition aux aléas économiques</i>
Part résidents travaillant sur le territoire	<b>83%</b>	.	-	.	<i>Capacité du territoire à occuper ses résidents</i>



## MARCHÉ DU TRAVAIL

	Auvergne		France		Une mesure de ...
	Val.	Evol.	Val.	Evol.	
Evolution DEFM 09-10	<b>+7%</b>	.	+7%	.	<i>Dynamique du marché du travail</i>
Taux de rotation DE	<b>1,5</b>	↘	1,7	↘	<i>Dynamique du marché du travail</i>
Indice de vieillissement DE	<b>117</b>	↗	123	↗	<i>Difficultés d'insertion</i>
Part des DELD	<b>41%</b>	↗	37%	↗	<i>Difficultés d'insertion</i>
Part des DE non qualifiés	<b>33%</b>	→	30%	→	<i>Difficultés d'insertion</i>
Evolution offre 08-09	<b>+2%</b>	.	+2%	.	<i>Dynamique du marché du travail</i>
Part des offres durables	<b>41%</b>	→	44%	→	<i>Qualité de l'emploi offert</i>
Part des offres non qualifiées	<b>37%</b>	↘	34%	→	<i>Qualité de l'emploi offert</i>
Taux de tension	<b>23</b>	→	22	→	<i>Difficultés de recrutement</i>

## LÉGENDE

Comparaison au territoire de référence

**xx** : situation plus favorable

**xx** : situation moins favorable

**xx** : notion favorable/défavorable ambiguë

Evolution N - N-1

→ : stabilité

↗ : progression limitée (+5 à +10%)

↗↗ : progression importante (+10% et plus)

↘ : recul limité (de -5 à -10%)

↘↘ : recul important (-10% et moins)

Sources dans l'encadré en page 5

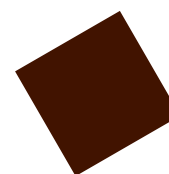
## FORMATION INITIALE

	Auvergne		France		Une mesure de ...
	Val.	Evol.	Val.	Evol.	
Evolution 08-09*	<b>+0,4%</b>	.	-0,7%	.	<i>Dynamique de la démographie scolaire</i>
Taux d'attractivité	<b>134%</b>	→	-	.	<i>Adéquation demandes/offre de formation</i>
Part du domaine technico-pro des services*	<b>55%</b>	.	59%	.	<i>Nature des besoins en formations</i>

\* : Effectifs EN, voie scolaire et apprentissage

## FPC DES DEMANDEURS D'EMPLOI

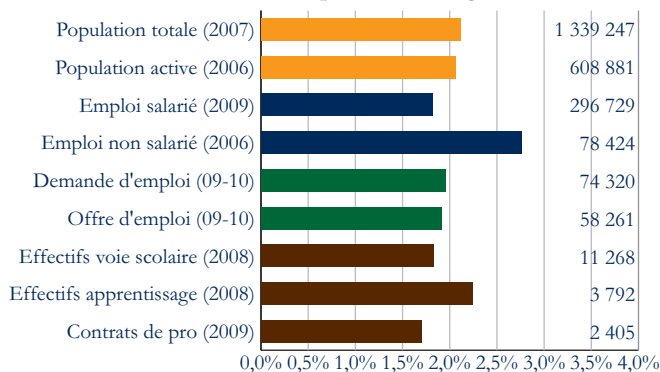
	Auvergne		France		Une mesure de ...
	Val.	Evol.	Val.	Evol.	
Evolution 08-09	<b>-9%</b>	.	-	.	<i>Dynamique de la formation continue</i>
Taux d'accès à la FPC des DE	<b>6,7%</b>	↘↘	-	.	<i>Mobilisation de l'outil formation</i>
Part résidents formés sur le territoire	<b>66%</b>	.	-	.	<i>Capacité du territoire à former ses résidents</i>
Part domaine technico-pro des services	<b>23%</b>	↘↘	-	.	<i>Nature des besoins en formations</i>
Part domaine du dév. personnel	<b>55%</b>	→	-	.	<i>Besoins en formations d'aide à l'insertion</i>
Part des formations certifiantes	<b>29%</b>	→	-	.	<i>Accès à la qualification</i>
Taux de recours à l'alternance	<b>1,9%</b>	.	2,0%	.	<i>Mobilisation de l'alternance</i>





Avec plus de 1 300 000 habitants au 1<sup>er</sup> janvier 2007, **l'Auvergne est la 19<sup>e</sup> région française** pour sa population et pèse environ 2,1% du territoire national. Le poids est du même ordre pour la population active avec près de 609 000 actifs.

**Le poids de l'Auvergne au national**

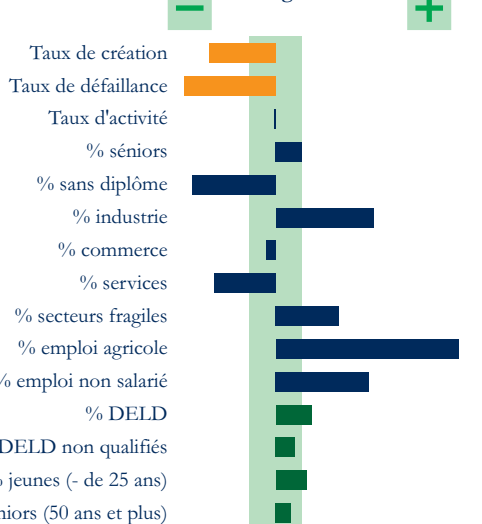


\* : au lieu de résidence ; ° : au lieu de travail ou de formation Sources dans l'encadré en page 5

La région présente par contre quelques **spécificités**. Ainsi, les indicateurs du marché du travail semblent légèrement sous-représentés, qu'il s'agisse de la demande d'emploi (74 320 DE ; moins de 2% du total national) et surtout de l'offre d'emploi (moins de 58 300 offres ; 1,9% du total). La sous-représentation est plus marquée pour l'emploi salarié (moins de 297 000 salariés ; 1,8% du total national), les effectifs inscrits en voie scolaire professionnelle ou technologique (près de 11 300 élèves ; 1,8%) ou les stagiaires en contrat de professionnalisation (2 400 personnes ; 1,7%). A l'inverse, l'apprentissage (près de 3 800 apprentis ; 2,2%) et surtout l'emploi non salarié (plus de 78 000 personnes ; 2,8%) sont particulièrement représentés en région.

A ces différences s'ajoutent des **spécificités plus qualitatives**. La première est un déficit de dynamisme du tissu économique (taux de créations et de défaillances d'entreprises plus faibles qu'au national). Cette faible dynamique se retrouve également dans la demande d'emploi (cf. taux de rotation

**Les principales spécificités régionales**

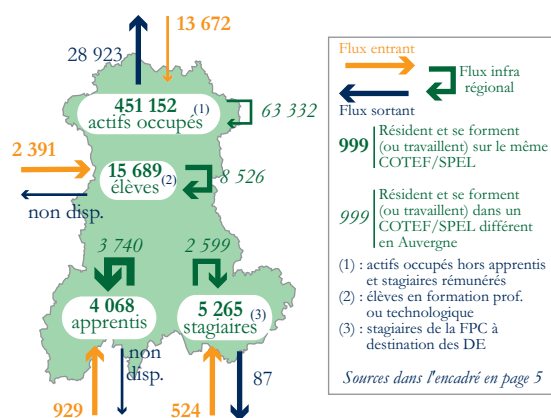


— (+) : sous (sur) représentation du COTEF/SPEL par rapport à la moyenne nationale  
— : Pas de spécificité du territoire Sources dans l'encadré en page 5

dans le document "Portrait emploi-formation") et explique, pour partie, le poids important des jeunes (16%) et des demandeurs d'emploi de longue durée (41%) en région. L'Auvergne reste fortement marquée par son passé industriel (26% de l'emploi salarié, 21% de l'emploi dans les secteurs dits fragiles) et agricole (deux fois plus d'emplois agricoles qu'en France avec 6%). Elle peine à combler l'écart avec le national quant au poids des services (35% de l'emploi salarié) et conserve une part importante d'emploi non salarié (15% liés à l'emploi agricole et à l'artisanat).

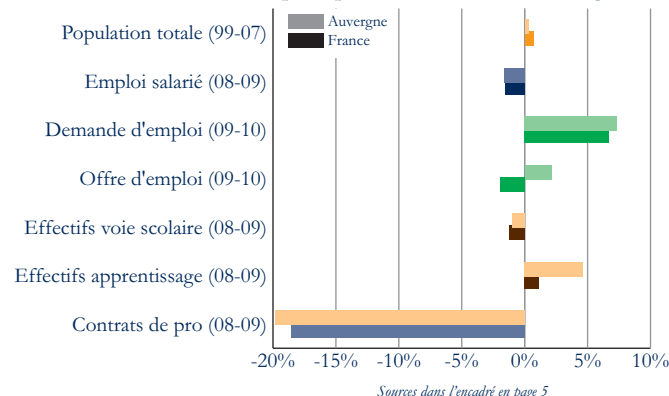
L'analyse des **mobilités géographiques** montre que 88% des actifs travaillent et résident sur le même territoire. L'identité entre les territoires de résidence et de formation n'est que de 67% pour les stagiaires de la FPC, 65% pour les élèves et même 52% pour les apprentis.

**Les mobilités sur le territoire**



Les principales **évolutions récentes** font état d'un bilan contrasté par rapport au national. L'Auvergne a connu, comme l'ensemble du territoire, un recul de l'emploi salarié (-1,5%) et une progression de la demande d'emploi qui s'est ralentie à +7% environ. Les effectifs en voie scolaire professionnelle ou technologique se sont légèrement érodés (-1%) à la différence des entrées en contrats de professionnalisation, en chute de près de 20% en un an. A l'inverse, la région se distingue du national par une plus faible progression annuelle moyenne de sa population (+0,3% contre +0,7%) mais par une évolution plus favorable de l'offre d'emploi (+2% contre -2%) et des effectifs en apprentissage (+5% contre +1%).

**Les principales évolutions annuelles régionales**



# SYNTHÈSE EMPLOI-FORMATION

## DÉFINITIONS

**Indice de vieillissement** : rapport entre la part des plus âgés et celle des plus jeunes (pour la population totale : 60 ans et plus et moins de 20 ans, pour les demandeurs d'emploi : 50 ans et plus et moins de 25 ans). Si l'indice dépasse 100, il indique un niveau de vieillissement important, la part des personnes âgées dépassant celle des jeunes.

**Potentiel de départs à la retraite** : calculé à partir de la part des actifs de 50 ans et plus dans la population active occupée en 2006. Il indique le poids des départs à la retraite d'ici 2016 par territoire.

**Solde migratoire** : différence entre le nombre de personnes qui sont entrées sur le territoire et le nombre de personnes qui en sont sorties au cours de l'année sur la période 1999-2006.

**Taux d'activité** : rapport entre le nombre d'actifs (actifs occupés et chômeurs) et l'ensemble de la population correspondante (calculée ici pour les tranches d'âge 15-64 ans).

**Indice de qualification** : rapport entre le nombre d'actifs possédant au moins un diplôme universitaire de 1<sup>er</sup> cycle et les actifs sans qualification (inférieure au CAP ou au BEP). Plus l'indice est élevé et supérieur à 100, plus le rapport est favorable aux personnes qualifiées. Plus il est faible, plus le poids des personnes sans qualification est important.

**Taux de rotation des entreprises** : nombre de créations dans l'année additionné du nombre de défaillances dans l'année rapporté au stock d'entreprises au 1<sup>er</sup> janvier, divisé par 2.

**Sphère présentielle** : regroupe les activités majoritairement tournées vers la satisfaction des ménages présents dans la zone, qu'ils soient résidents ou touristes.

**Domaine public** : regroupe les emplois de la fonction publique.

**Part de l'emploi dans les secteurs fragiles** : sont considérés comme « fragiles » les trois secteurs importants (plus de 1% de l'emploi salarié) dont l'évolution nationale des effectifs a été la plus faible sur une période de référence donnée, 2004-2009.

Ces 3 secteurs sont la fabrication d'autres produits industriels, les activités immobilières et la fabrication d'équipements électriques, électroniques, informatiques ; fabrication de machines.

**Indice de concentration** : part de l'emploi dans les entreprises de 200 salariés et plus.

**Taux de rotation de la demande d'emploi** : somme des demandes d'emploi enregistrées pour l'année n et des demandes d'emploi sorties pour l'année n, rapportée au stock des DEFM au 31/12 de l'année n-1 divisé par 2.

**Part des DE non qualifiés** : part des demandeurs d'emploi ayant déclaré une qualification de manœuvre, d'ouvrier spécialisé ou d'employé non qualifié.

**Part des offres durables** : rapport entre les offres de catégorie A c'est-à-dire les CDD de plus de 6 mois ou les CDI et l'offre d'emploi enregistrée.

**Part des offres non qualifiées** : rapport entre les offres portant sur les qualifications de manœuvre, ouvrier spécialisé ou employé non qualifié et l'offre d'emploi enregistrée.

**Taux de tension** : nombre d'offres d'emploi de catégorie A collectées dans l'année rapporté au nombre de demandes d'emploi de catégories A, B ou C enregistrées sur la même période.

**Taux d'attractivité** : rapport entre le nombre de candidats (1<sup>ers</sup> vœux) et la capacité d'accueil d'une section de formation.

Un taux inférieur à 100 signifie qu'il y a moins de demandes en vœu 1 que de places, et par conséquent une attractivité réduite. A l'inverse, une section présentant un taux supérieur à 100 est dite attractive.

**Taux d'accès à la FPC** : rapport entre le nombre de demandeurs d'emploi en stage de formation (entrées en formation en 2008) et la population des chômeurs (DE enregistrées en 2008, catégories 1 à 4).

**Taux de recours à l'alternance** : rapport entre le nombre d'entrées en alternance (apprentissage et contrat de professionnalisation) et le nombre de salariés d'un territoire ou d'un secteur.

## SOURCES

**Population totale** : sources INSEE, RP 1999 et EAR

**Population active** : source INSEE EAR

**Minima sociaux** : source INSEE TDB social, BDSL

**Stock et créations d'établissements** : source INSEE SIRENE

**Stock et défaillances d'entreprises** : sources INSEE SIRENE et BODACC

**Emploi salarié** : sources Pôle Emploi-UNISTATIS, INSEE CLAP

**Demande d'emploi** : sources DIRECCTE-NOSTRA, DEFM, DEE et DES

**Offre d'emploi** : source DIRECCTE-NOSTRA, OEE

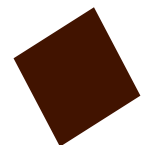
**Effectifs en voie scolaire ou en apprentissage** : source CEREQ, effectifs en dernière année de formation professionnelle ou technologique, hors enseignement agricole

**Attractivité des formations** : source SAIO, Etablissements Publics

**Effectifs en FPC** : sources AFPA, ASP, Conseil Régional

**Contrats en alternance** : source DARES-DIRECCTE

NB : toutes les sources font l'objet d'un retraitement par le CARIF-OREF Auvergne. Le champ détaillé des sources est précisé dans le "Portrait Emploi-Formation".



**Contact : CARIF OREF Auvergne**

**16b rue Fontgèze - 63000 Clermont-Ferrand**

**Tél. : 04 73 19 01 40 / Fax : 04 73 37 31 63**

**Portail : <http://www.formationauvergne.com/>**

**Mail : [oref@cariforef-auvergne.org](mailto:oref@cariforef-auvergne.org)**

