



Les métiers de l'économie verte en Auvergne Etat des lieux

Cette note est une contribution à l'analyse des emplois liés à l'économie verte selon le prisme des professions. Elle s'intéresse aux métiers verts et verdissants et étudie leur spécificité en Auvergne, les caractéristiques des actifs en emploi, ainsi que la situation sur le marché du travail. Elle propose également un zoom sur les secteurs d'activité.

Le GIP CARIF OREF a recherché dans son entrepôt de données, des éléments quantitatifs susceptibles d'alimenter la réflexion.

L'analyse suivante s'appuie sur des sources de données diverses : les données du recensement annuel de la population, les données du marché du travail (demandes et offres d'emploi)...

Cette étude prolonge la participation du CARIF-OREF Auvergne aux travaux de l'observatoire national des emplois et métiers liés à la croissance verte*, ainsi qu'une 1^{re} contribution réalisée en 2012.

Le champ retenu correspond au périmètre des emplois dans les professions vertes et verdissantes arrêté en 2015, par cet observatoire.

Elle s'inscrit dans une actualité riche, la tenue à Paris de la 21^{ème} Conférence des parties de la Convention-cadre des Nations-unies sur les changements climatiques (COP21/CMP11), du 30 novembre au 11 décembre prochain, présidée par la France.

* : atelier 4 - observations et diagnostics régionaux

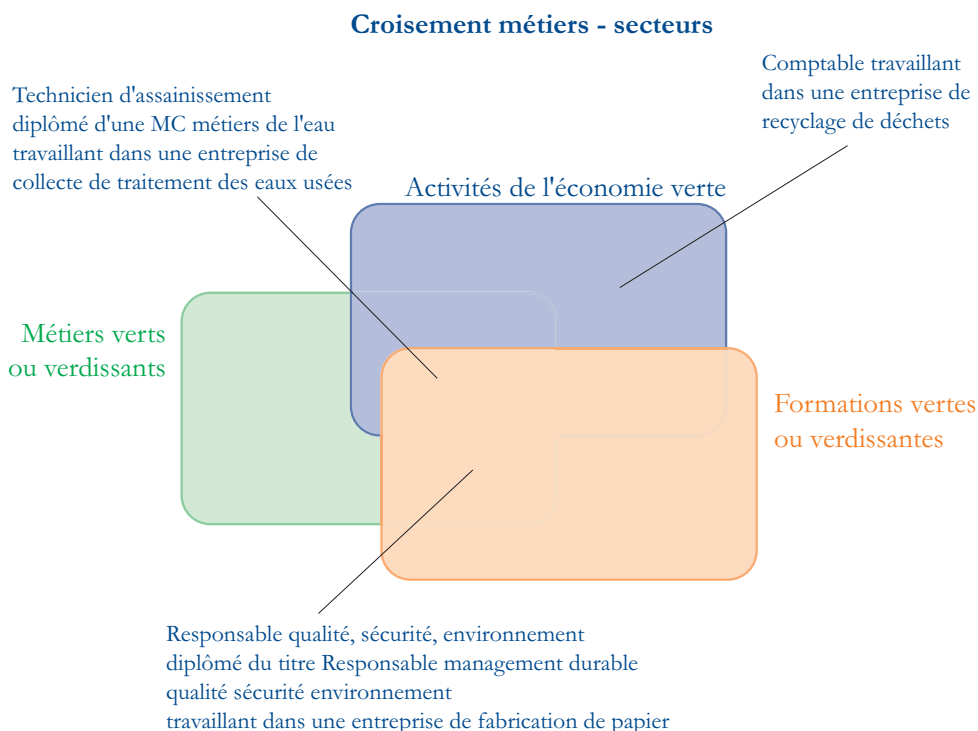
SOMMAIRE

Les concepts.....	2
L'emploi.....	4
Le marché du travail.....	9
Zoom sur les secteurs centraux	11
Annexes	12



DES CONCEPTS MOUVANTS ET EN CONSTRUCTION

Lorsqu'on parle de l'économie verte, on peut évoquer de façon indifférenciée un secteur, un métier ou une formation. Or, ces dimensions ne se recoupent pas forcément comme l'illustre le graphique ci-contre. Un métier vert peut s'exercer au sein des activités de l'économie verte (exemple du technicien d'assainissement travaillant dans une entreprise de collecte de traitement des eaux usées). C'est aussi le cas de métiers qui n'entrent ni dans la catégorie des métiers verts ni dans celle des métiers verdissants (exemple du comptable).



Les emplois liés à l'économie verte peuvent être appréhendés par deux approches, l'une centrée sur les activités et l'autre sur les métiers ou professions. **L'entrée métier est privilégiée** dans ce document.

Cette contribution s'appuie sur un **ensemble de concepts**, définis par l'observatoire national des emplois et métiers de l'économie verte (Onemev) ou par Eurostat.

L'observatoire distingue, parmi les professions de l'économie verte, les métiers liés à l'environnement (**professions vertes**) et les métiers pouvant nécessiter de nouvelles compétences pour répondre aux enjeux de l'économie verte (**professions verdissantes**).

Les **métiers verts** sont des métiers dont la finalité et les compétences mises en œuvre contribuent à mesurer, prévenir, maîtriser ou corriger les impacts négatifs et les dommages sur l'environnement.

Les **métiers verdissants** n'ont pas de finalité environnementale, mais ils intègrent d'ores et déjà de nouvelles « briques de compétences » pour prendre en compte de façon significative et quantifiable la dimension environnementale dans le geste métier.

Les **activités de l'économie verte** constituent un ensemble comprenant les **éco-activités** et leur extension à l'ensemble des biens et services favorables à une meilleure qualité environnementale, regroupés sous l'appellation d'**activités périphériques**. Les activités

référéncées dans le Grenelle de l'environnement sont incluses dans cette extension, avec les produits liés à l'efficacité énergétique dans la construction et les transports. Le périmètre ainsi établi ne comprend pas la production électronucléaire, mais il est très proche de la définition de la « green industry » de l'OCDE.

Les éco-activités sont l'ensemble des activités directement appliquées à la préservation de l'environnement au sens classique du terme (eau, air, sol, déchets y compris la récupération, odeur, bruit...) de manière préventive ou curative, à l'efficacité énergétique, à la réduction des émissions de gaz à effet de serre et aux énergies renouvelables. Il s'agit du périmètre de référence établi au niveau d'Eurostat pour le suivi de long terme des emplois « verts » et les comparaisons internationales.

Une approche sectorielle *via* les **secteurs centraux de l'économie verte** (éco-activités et activités périphériques) permet de réaliser une analyse régionale des emplois de l'économie verte (proposée en zoom).

Le périmètre, ainsi défini en termes de métiers et d'activités, est appelé à évoluer avec les changements technologiques et les nouveaux produits puis à l'adaptation des professions qui en découlera. Par exemple, suite à des auditions menées par l'Onemev auprès de professionnels entre 2012 et 2014, la liste des métiers de l'économie verte (Rome) s'est enrichie de quatre métiers, tous liés au bâtiment.



Méthodologie

L'identification des métiers verts et verdissants a été réalisée par l'observatoire national des emplois et métiers de l'économie verte, à partir du répertoire opérationnel des métiers et emplois (Rome).

La correspondance avec la nomenclature des professions et catégories socioprofessionnelles (PCS) a été réalisée en s'appuyant sur la nomenclature des familles professionnelles (FAP) de la DARES.

Le périmètre de cette étude correspond au **champ arrêté en 2015**, où 10 codes Rome verts et 52 verdissants définissaient les métiers de l'économie verte. (cf. liste en annexe).

Sur cette base, des professions ont été identifiées, par l'Onemev, dans la nomenclature des professions et catégories socioprofessionnelles (PCS) comme relevant de l'économie verte.

Selon l'estimation considérée, entre 69 et 76 professions sont identifiées comme verdissantes dans la PCS à partir des métiers verdissants identifiés dans le Rome, le nombre de professions vertes est de 9 (cf. graphique 1 en page 5).

La nomenclature des PCS classe certaines professions en fonction de la catégorie des agents ou de la taille de l'entreprise. Cette classification ne permet pas d'isoler, parmi ces professions, celles dont les gestes ou les compétences sont amenées à évoluer pour intégrer la dimension environnementale. Ces dernières sont prises en compte uniquement dans l'estimation haute.

Le choix est fait dans ce document de se concentrer sur l'**estimation basse de l'emploi** dans l'économie verte en région car :

- ✓ la nomenclature des PCS recouvre, par construction, un périmètre plus large que la liste des métiers verts et verdissants définie en ROME

- ✓ et les professionnels comptabilisés, notamment dans les professions verdissantes, ne sont pas tous concernés au même titre par l'adaptation de leurs compétences à l'économie verte.

7 professions, ont été exclues du calcul dans cette note (cf. listes en annexe).

Ces métiers (Rome et PCS) ont été regroupées en **9 catégories**. Il s'agit des professions :

- ✓ Achats (chefs de produits, acheteurs du commerce...),
- ✓ Agriculture et sylviculture (techniciens d'étude et de conseil...),

- ✓ Bâtiment avec trois sous-catégories : conception et contrôle (architectes, cadres de chantier...), construction et rénovation (maçons, charpentiers, couvreurs, menuisiers...), équipement et maintenance (électriciens...),

- ✓ Connaissance et recherche (chercheurs, techniciens de laboratoire...),

- ✓ Eau, assainissement, déchets et air,

- ✓ Entretien et protection des espaces verts et naturels (jardiniers, entrepreneurs de parc et jardins...),

- ✓ Industrie, conception, maintenance, hygiène sécurité environnement (mécanique automobile, agents qualifiés de laboratoire...),

- ✓ Tourisme, animation, développement local,

- ✓ Transport avec deux sous-catégories : conduite et logistique.



78 900 PROFESSIONNELS DE L'ÉCONOMIE VERTE EN AUVERGNE

78 854 personnes exercent, en 2012 en Auvergne, un métier vert ou verdissant.

Ces professions représentent 14,4% de l'emploi régional total, part comparable au niveau national (14,6%).

96% de ces professionnels exercent un métier verdissant (même poids au national).

Les résultats sont présentés dans la suite en distinguant métiers verts et verdissants et selon neuf catégories de métiers (cf. encadré méthodologique page 3).

UNE PRÉDOMINANCE DES MÉTIERS DU BÂTIMENT

Parmi les professionnels de l'économie verte, plus deux actifs sur cinq exercent un métier du bâtiment en Auvergne, soit 3 points de plus qu'au niveau national. La catégorie bâtiment - construction et rénovation rassemble une part significativement plus élevée d'emplois qu'en France (29% contre 25%). C'est la situation inverse qui prime pour le bâtiment - conception et contrôle, avec 5% d'actifs en emploi *versus* 6%.

Un quart exerce un métier de l'industrie, conception, maintenance, HSE, part identique en France.

La troisième catégorie la plus représentée parmi les métiers de l'économie verte, est celle du transport (18% des actifs en Auvergne et 19% en France).

Les métiers de l'agriculture-sylviculture se démarquent en région avec 2,3% des actifs occupant un métier vert ou verdissant contre 1,9% du total français.

Les catégories achats, connaissance et recherche et transport et logistique sont nettement moins représen-

tées en Auvergne, avec respectivement 2%, 2% et 4% des emplois dans les professions vertes ou verdissantes (*versus* 3%, 3% et 5% au niveau national).

UN DYNAMISME DE L'EMPLOI DANS LES MÉTIERS VERTS

Entre 2007 et 2012, l'emploi dans les professions vertes ou verdissantes a progressé de 0,3% par an (+0,5% en France), tiré par les métiers verts (+3,1%) quand l'emploi verdissant enregistrait une progression limitée à +0,2%.

Les catégories les plus dynamiques depuis 2007 sont l'eau, assainissement, déchets et air (+3,1% *versus* +2,0%), les métiers du bâtiment - conception et contrôle (+3,0%) et ceux de l'entretien et protection des espaces verts et naturels (+2,5%).

Dans le même temps, les métiers du tourisme, animation, développement local et de l'agriculture-sylviculture connaissaient un recul marqué (-1,1% et -0,9% par an) alors que ces deux catégories progressaient au national.

Les métiers de l'industrie, conception, maintenance, HSE et du bâtiment - construction et rénovation s'inscrivent dans la tendance nationale, en repli sur 2007-2012 (respectivement -0,5% contre -0,4% et -0,2% contre -0,7%).

Tableau 1 : les métiers de l'économie verte - comparatif Auvergne France

Regroupements de PCS	Auvergne			France		
	Effit	%	Evol. 07-12	Effit	%	Evol. 07-12
Métiers verts	2 888	3,7 %	+ 3,1 %	144 758	3,7 %	+ 1,9 %
Eau, assainissement, déchets, air	2 820	3,6 %	+ 3,1 %	141 207	3,6 %	+ 2,0 %
Entretien et protection des espaces verts et naturels	68	0,1 %	+ 2,1 %	3 551	0,1 %	- 1,4 %
Métiers verdissants	75 966	96,3 %	+ 0,2 %	3 762 102	96,3 %	+ 0,5 %
Achats	1 268	1,6 %	+ 2,1 %	110 630	2,8 %	+ 1,4 %
Agriculture-sylviculture	1 787	2,3 %	- 0,9 %	74 738	1,9 %	+ 0,7 %
Bâtiment - conception et contrôle	3 938	5,0 %	+ 3,0 %	252 576	6,5 %	+ 4,6 %
Bâtiment - construction et rénovation	22 852	29,0 %	- 0,2 %	989 607	25,3 %	- 0,7 %
Bâtiment - équipement et maintenance	5 318	6,7 %	+ 0,1 %	244 889	6,3 %	+ 1,0 %
Connaissance et recherche	1 634	2,1 %	+ 0,7 %	107 432	2,7 %	+ 0,4 %
Entretien et protection des espaces verts et naturels	2 699	3,4 %	+ 2,5 %	150 003	3,8 %	+ 2,9 %
Industrie, conception, maintenance, HSE	19 430	24,6 %	- 0,5 %	946 571	24,2 %	- 0,4 %
Tourisme, animation, développement local	2 693	3,4 %	- 1,1 %	157 751	4,0 %	+ 1,0 %
Transport - conduite	11 388	14,4 %	+ 0,8 %	516 187	13,2 %	+ 0,7 %
Transport - logistique	2 958	3,8 %	+ 0,4 %	211 717	5,4 %	+ 1,7 %
Total	78 854	100,0 %	+ 0,3 %	3 906 860	100,0 %	+ 0,5 %

Source : INSEE, Enquête annuelle de recensement 2007 et 2012, traitement CARIF-OREF Auvergne





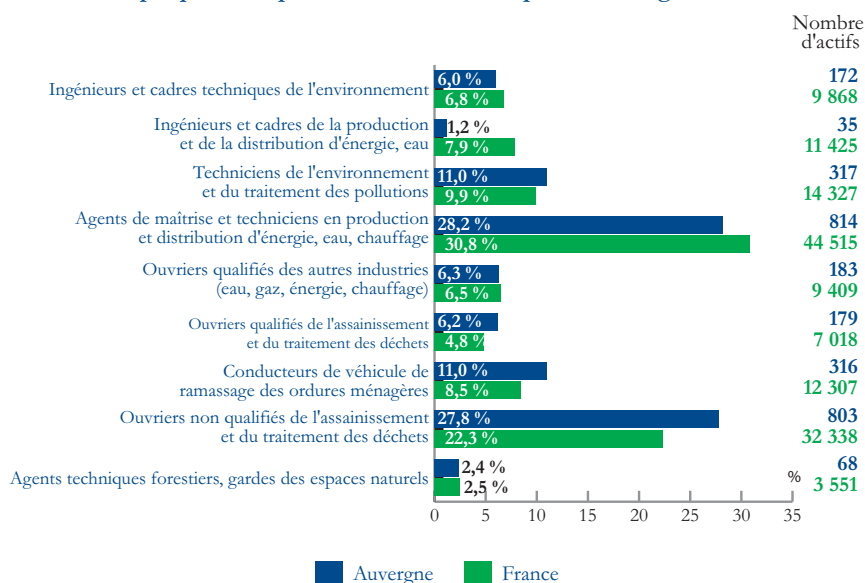
■ ■ ■ PRÈS D'UN MÉTIER VERT SUR DEUX CONCERNE L'ASSAINISSEMENT OU LE TRAITEMENT DES DÉCHETS

Près de **2 900 personnes** exercent, en 2012 en Auvergne, **un métier vert**. Parmi elles, les métiers de l'assainissement et du traitement des déchets (ouvriers et conducteurs) rassemblent 1 300 actifs occupés en 2012, soit 45% des salariés exerçant dans les professions vertes. L'emploi est particulièrement développé en Auvergne dans cette catégorie (+9 points comparé au poids national). Cette spécificité vaut pour les ouvriers de l'assainissement et du traitement des déchets (34% contre 27%). Ces derniers sont dans 82% des cas des ouvriers non qualifiés.

Les métiers de la production et de la distribution d'énergie et d'eau rassemblent près de 1 000 actifs en 2012 (ouvriers qualifiés, agent de maîtrise et cadres), soit 35% de l'emploi dans les professions vertes (-3 points par rapport au niveau national). Parmi les métiers à caractère plus transversal, 320 personnes exercent la profession de technicien de l'environnement et du traitement des pollutions. Cette profession est sur-représentée en Auvergne avec 11% de l'emploi vert. Les ingénieurs et cadres techniques de l'environnement rassemblent moins de 180 actifs en Auvergne.

A noter le poids limité **des métiers de l'entretien et protection des espaces verts et naturels**, 2,4% de l'emploi dans les professions vertes (2,5% en France),

Graphique 1 : les professions vertes - comparatif Auvergne France



Source : INSEE, Enquête annuelle de recensement 2012, traitement CARIF-OREF Auvergne

ce qui peut sembler paradoxal dans une région au patrimoine naturel riche. Cette catégorie ne recouvre cependant que la seule PCS des agents techniques forestiers, gardes des espaces naturels.

L'ensemble des métiers verts progresse sur la période 2007-2012 à la seule exception des conducteurs de véhicule de ramassage des ordures ménagères (-0,3% par an contre -0,5% au national). Les ingénieurs et cadres enregistrent de fortes évolutions (+12% pour ceux de l'environnement et -15% pour les intervenants dans la production et de la distribution d'énergie, eau), portant cependant sur des effectifs faibles (- de 200 actifs).



DES ACTIFS MASCULINS, JEUNES ET DE NIVEAU CAP-BEP OU INFÉRIEUR

Les professions vertes et verdissantes enregistrent une **faible présence féminine** : 13% des actifs sont de sexe féminin (47% tous métiers confondus en Auvergne). Seules trois catégories font exception : tourisme, animation, développement local avec 68% de femmes, connaissance et recherche 46% et achats 43%.

Ces métiers sont occupés par des actifs **plus jeunes** que la moyenne régionale avec un âge moyen de 40 ans en 2012, 24% d'actifs de moins de 30 ans et seulement 25% de séniors (*versus* 42 ans, 19% et 29% tous métiers confondus).

Cette caractéristique se retrouve parmi les métiers verdissants et plus spécifiquement pour les catégories de l'agriculture-sylviculture, du bâtiment - construction et rénovation, de l'entretien et protection des espaces verts et naturels, de l'industrie, conception, maintenance, HSE et du tourisme, animation qui comptent *a minima* 30% de jeunes et au maximum 25% de séniors parmi leurs actifs. Les métiers du bâtiment - conception et contrôle et du transport - conduite se distinguent au sein des professions de l'économie verte avec près d'un tiers de séniors et seulement 12% de jeunes (et une moyenne d'âge de 43 ans).

Les actifs exerçant un métier de l'économie verte sont **moins diplômés que la moyenne auvergnate** (41% de niveau bac ou supérieur contre 52% tous métiers confondus). Ils sont 40% à être titulaires d'un CAP ou d'un BEP (30% en moyenne régionale), pour un pourcentage équivalent de sans diplôme (18%).

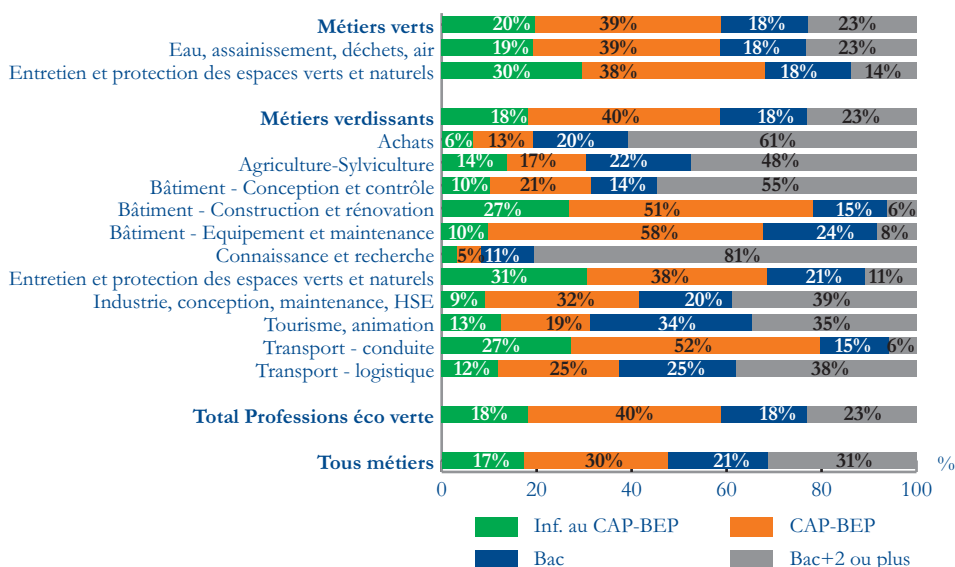
Certaines catégories se différencient par une part significativement plus importante d'actifs de niveau bac+2 ou plus (38% et plus). Il s'agit des achats, de l'agriculture-Sylviculture, du bâtiment - conception et contrôle, de connaissance et recherche et de transport - logistique, catégories qui incorporent des PCS d'ingénieurs, de cadres ou de techniciens.

Tableau 2 : les professions de l'économie verte - profil des actifs

Regroupements de PCS	Actifs occupés	% femmes	% moins de 30 ans	% 50 ans ou plus	Age moyen (années)
Métiers verts	2 888	19%	18%	28%	39,8
Eau, assainissement, déchets, air	2 820	19%	18%	28%	41,1
Entretien et protection des espaces verts et naturels	68	13%	18%	41%	36,7
Métiers verdissants	75 966	13%	24%	25%	39,8
Achats	1 268	42%	15%	26%	41,5
Agriculture-Sylviculture	1 787	27%	30%	23%	38,3
Bâtiment - Conception et contrôle	3 938	21%	14%	32%	43,0
Bâtiment - Construction et rénovation	22 852	3%	31%	21%	37,9
Bâtiment - Equipement et maintenance	5 318	1%	23%	28%	40,5
Connaissance et recherche	1 634	46%	31%	23%	39,0
Entretien et protection des espaces verts et naturels	2 699	6%	34%	20%	36,7
Industrie, conception, maintenance, HSE	19 430	14%	24%	25%	39,4
Tourisme, animation, développement local	2 693	68%	35%	16%	35,9
Transport - conduite	11 388	10%	11%	32%	43,7
Transport - logistique	2 958	23%	11%	29%	42,6
Total Professions économie verte	78 854	13%	24%	25%	39,8
Tous métiers	547 683	47%	19%	29%	41,6

Source : INSEE, Enquête annuelle de recensement 2012, traitement CARIF-OREF Auvergne

Graphique 2 : les professions de l'économie verte - niveau de formation des actifs



Source : INSEE, Enquête annuelle de recensement 2012, traitement CARIF-OREF Auvergne

A l'inverse, trois catégories comptent parmi leurs actifs une part non négligeable de non diplômés (de 30% à 32%) : le bâtiment - construction et rénovation, l'entretien et protection des espaces verts et naturels et le transport - conduite.

A noter, entre 2007 et 2012, une **élévation du niveau de diplôme** pour les professions vertes et verdissantes avec un recul des niveaux inférieurs au CAP au profit des niveaux supérieurs (-4 points pour les sans diplômes, -2 points pour le CAP, +3 points au niveau Bac et +3 au niveau bac+2).





DES CONDITIONS D'EMPLOI STABLES

Les professionnels de l'économie verte connaissent des **conditions d'emploi globalement proches** de la moyenne auvergnate : 84% de salariés sont en CDI et 90% sont à temps complet (contre respectivement 85% et 80% pour l'ensemble des salariés auvergnats). Deux catégories se distinguent de la moyenne régionale et de l'ensemble des professions vertes : l'entretien et protection des espaces verts et naturels et le tourisme, animation, développement local. Pour cette dernière catégorie notamment, moins des deux tiers des salariés sont en CDI et près d'un quart exercent à temps partiel.

Près de **9 actifs sur 10 sont des salariés**. Les métiers du bâtiment - équipement et maintenance se démarquent avec plus de 40% de non salariés. Cette catégorie comprend notamment les électriciens ou chauffagistes qui exercent souvent leur activité sous le statut d'artisans.

Tableau 3 : les professions de l'économie verte - conditions d'emploi des actifs

Regroupements des professions	Actifs occupés	% salariat	Pour les salariés	
			% CDI	% Tps partiel
Métiers verts	2 888	100%	88%	10%
Eau, assainissement, déchets, air	2 820	100%	88%	10%
Entretien et protection des espaces verts et naturels	68	100%	73%	18%
Métiers verdissants	75 966	86%	84%	10%
Achats	1 268	100%	96%	5%
Agriculture-Sylviculture	1 787	100%	85%	14%
Bâtiment - Conception et contrôle	3 938	84%	91%	10%
Bâtiment - Construction et rénovation	22 852	83%	78%	7%
Bâtiment - Equipement et maintenance	5 318	58%	84%	4%
Connaissance et recherche	1 634	100%	66%	11%
Entretien et protection des espaces verts et naturels	2 699	79%	63%	23%
Industrie, conception, maintenance, HSE	19 430	91%	90%	6%
Tourisme, animation, développement local	2 693	100%	60%	45%
Transport - conduite	11 388	88%	91%	13%
Transport - logistique	2 958	100%	96%	5%
Total Professions économie verte	78 854	87%	84%	10%
Tous métiers	547 583	86%	85%	20%

Source : INSEE, Enquête annuelle de recensement 2012, traitement CARIF-OREF Auvergne

88% DES ACTIFS EXERCENT HORS SECTEURS CENTRAUX DE L'ÉCONOMIE VERTE

Parmi les 79 000 professionnels de l'économie verte, **88% exercent hors des secteurs centraux de l'économie verte** (éco-activités et activités périphériques, cf. définition du champ en annexe).

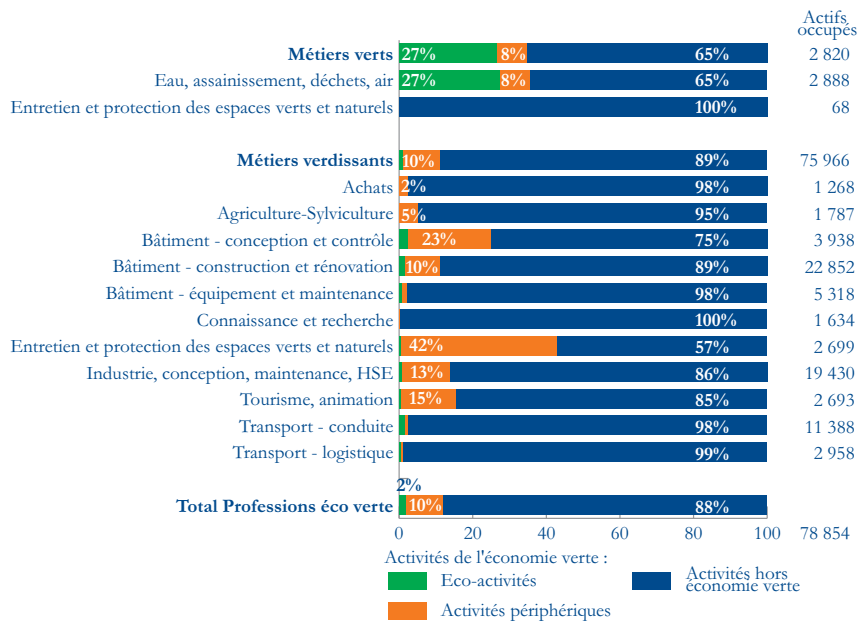
Ce taux diffère selon la catégorie ou les métiers considérés.

Ainsi, les **métiers verts** sont exercés à 35% dans les secteurs centraux de l'économie verte, 27% dans les éco-activités. C'est le cas des métiers de l'eau, assainissement, déchets, air qui se retrouvent notamment dans les activités de protection de l'environnement (gestion des déchets, réhabilitation des sols et eaux polluées, gestion des eaux usées, etc.).

Les actifs exerçant au sein des **professions verdissantes** ne sont que 11% à exercer au sein des secteurs centraux de l'économie verte.

Deux catégories se différencient cependant pour ce taux : l'entretien - protection des espaces verts et naturels avec 42% (cf. jardiniers ou paysagistes travaillant dans les services d'aménagement paysager qui relèvent des activités périphériques) et le bâtiment - conception - contrôle

Graphique 3 : les professions de l'économie verte - répartition par activité



Source : INSEE, Enquête annuelle de recensement 2012, traitement CARIF-OREF Auvergne

avec 25% (cf. présence d'architectes exerçant en cabinets, qui relèvent également des activités périphériques).



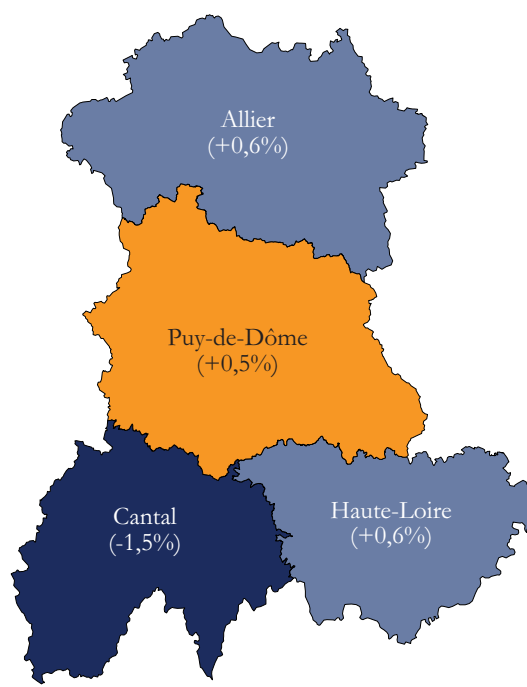
DES MÉTIERS VERTS OU VERDISSANTS PRÉSENTS DANS TOUS LE TERRITOIRES

Sur un champ un peu plus large (périmètre défini à partir des familles professionnelles), les métiers verts ou verdissants représentent près de 15% de l'emploi total dans le Puy-de-Dôme et 13% dans le Cantal. **Aucun département ne s'écarte significativement de la moyenne régionale (14%).**

Entre 2007 et 2012, l'emploi dans les professions vertes ou verdissantes a progressé de 0,3% par an. Cette progression a été plus importante dans l'Allier, le Puy-de-Dôme et la Haute-Loire (de l'ordre de +0,5%), le Cantal étant le seul département à enregistrer un recul (-1,5% par an sur la période).

A noter que le **Puy-de-Dôme rassemble à lui-seul plus de la moitié des actifs** exerçant un métier vert ou verdissant. Les pourcentages correspondants pour l'Allier, la Haute-Loire et le Cantal sont 23%, 15% et 10%.

Les professions vertes et verdissantes rassemblent plus de 396 000 actifs en Rhône-Alpes. Leur poids dans les territoires varie de 14% en Ardèche à près de 17% en Isère.



Poids des métiers verts et verdissants dans l'emploi total*

■ 14,5% à 14,7% (+x,x%) : évolution annuelle moyenne 2007-2012
■ 13,4% à 14,5% * : emploi au lieu de travail
■ 13,0% à 13,4%

Source : INSEE, Enquêtes annuelles de recensement, années 2007 et 2012, traitement CARIF-OREF Auvergne



PLUS DE 16 200 DEMANDEURS D'EMPLOI INSCRITS SUR CES MÉTIERS

16 225 demandeurs d'emploi sont inscrits fin juin 2015 en Auvergne sur un métier vert ou verdissant. Ils représentent **16,1% de la demande d'emploi** (poids supérieur à celui enregistré au sein de la population active occupée).

Plus de 40% des demandeurs d'emploi sont inscrits sur un Rome du bâtiment (catégorie représentant 40% de l'emploi).

Le transport occupe le second rang au sein de la demande d'emploi verte ou verdissante avec 23% des inscrits, suivi de l'entretien et protection des espaces verts et naturels (15%). Cette dernière catégorie semble bénéficier d'une image positive qui peut parfois être éloignée des réalités de l'emploi (seulement 3% des actifs occupés). Ce décalage entre perception du métier et réalité de l'exercice professionnel semble jouer aussi pour les métiers du tourisme, animation, développement local (8% de la DEFM).

Les demandeurs d'emploi **partagent des éléments de profil** avec leurs homologues actifs occupés :

- ✓ une sous-représentation des femmes (14% *versus* 52% tous Rome), notamment sur les Rome de l'entretien et protection des espaces verts et naturels (5%) et sur ceux du bâtiment, plus précisément les catégories construction et rénovation ou équipement et maintenance (moins de 3%) ;
- ✓ la jeunesse (20% *versus* 18%) et une part plus faible de seniors (22% contre 24% en moyenne régionale) ;
- ✓ une population peu ou pas diplômée (69% de niveau CAP-BEP ou inférieur contre 59% pour l'ensemble de la demande d'emploi).

Tableau 4 : Les professions de l'économie verte - la demande d'emploi

Regroupement deROME	2015			Evol. 2014-2015		
	Total	%	Femmes	Total	Femmes	
Métiers verts	Eau, assainissement, déchets, air	339	2,1 %	26	+ 24 %	- 4 %
	Entretien et protection des espaces verts et naturels	367	2,3 %	36	- 1 %	+ 3 %
	Industrie, conception, maintenance, HSE	69	0,4 %	23	+ 15 %	+ 10 %
Métiers verts	775	4,8 %	85	+ 10 %	+ 2 %	
Métiers verdissants	Achats	129	0,8 %	56	+ 8 %	+ 14 %
	Agriculture-Sylviculture	260	1,6 %	122	+ 18 %	+ 28 %
	Bâtiment - conception et contrôle	430	2,7 %	116	+ 15 %	+ 16 %
	Bâtiment - construction et rénovation	4 538	28,0 %	134	+ 12 %	+ 9 %
	Bâtiment - équipement et maintenance	1 714	10,6 %	13	+ 1 %	+ 8 %
	Connaissance et recherche	144	0,9 %	57	+ 31 %	+ 14 %
	Eau, assainissement, déchets, air	15	0,1 %	0	+ 50 %	
	Entretien et protection des espaces verts et naturels	1 988	12,3 %	108	+ 11 %	+ 9 %
	Industrie, conception, maintenance, HSE	1 198	7,4 %	218	+ 4 %	+ 10 %
	Tourisme, animation, développement local	1 324	8,2 %	921	+ 10 %	+ 11 %
	Transport - conduite	3 575	22,0 %	329	+ 4 %	+ 7 %
	Transport - logistique	135	0,8 %	40	+ 17 %	+ 48 %
Métiers verdissants	15 450	95,2 %	2 114	+ 8 %	+ 12 %	
Total	16 225	100,0 %	2 199	+ 8 %	+ 11 %	

Source : DIRECCTE-NOSTRA, DEFM au 30 juin 2015, traitement CARIF-OREF Auvergne ; Champ : DE inscrits en catégories A, B ou C

Tableau 5 : Les professions de l'économie verte - la demande d'emploi par type de public

	"ROME verts"					"ROME verdissants"					Tous ROME	
	2015		Evol. 14-15		% tous	2015		Evol. 14-15		% tous	Evol. 14-15	
	Total	Femmes	Total	Femmes	ROME	Total	Femmes	Total	Femmes	ROME	Total	Femmes
Total DEFM	775	85	+ 10 %	+ 2 %	0,8 %	15 450	2 114	+ 8 %	+ 12 %	15,3 %	+ 7 %	+ 7 %
Niveaux de formation												
Inf au CAP-BEP	244	13	+ 10 %	+ 63 %	1,5 %	2 443	161	+ 5 %	+ 2 %	14,8 %	+ 4 %	+ 3 %
CAP-BEP	320	16	+ 11 %	- 20 %	0,7 %	8 182	506	+ 8 %	+ 8 %	19,0 %	+ 6 %	+ 6 %
Bac	81	12	+ 21 %	+ 33 %	0,4 %	2 455	503	+ 10 %	+ 16 %	11,4 %	+ 10 %	+ 11 %
Bac+2 ou plus	130	44	+ 3 %	- 4 %	0,7 %	2 368	944	+ 12 %	+ 14 %	12,0 %	+ 10 %	+ 9 %
Non précisé	0	-			0,0 %	2	0	+ 0 %		11,8 %	+ 13 %	+ 20 %
Publics												
Moins de 26 ans	125	24	+ 29 %	- 4 %	0,7 %	3 112	500	+ 8 %	+ 21 %	17,4 %	+ 7 %	+ 8 %
50 ans et plus	226	13	+ 13 %	+ 8 %	0,9 %	3 301	316	+ 13 %	+ 17 %	13,4 %	+ 8 %	+ 8 %
DE de longue durée	436	44	+ 7 %	+ 38 %	0,9 %	6 588	826	+ 8 %	+ 15 %	13,8 %	+ 8 %	+ 9 %
DE de très longue durée	292	20	+ 12 %	+ 11 %	1,1 %	3 614	412	+ 12 %	+ 20 %	13,2 %	+ 10 %	+ 10 %
RSA/RMI	216	24	+ 11 %	+ 20 %	1,0 %	3 382	399	+ 12 %	+ 14 %	15,2 %	+ 13 %	+ 11 %
Non qualifiés	387	24	+ 7 %	+ 14 %	1,2 %	4 239	413	+ 7 %	+ 10 %	13,3 %	+ 7 %	+ 7 %

Source : DIRECCTE-NOSTRA, DEFM au 30 juin 2015, traitement CARIF-OREF Auvergne ; Champ : DE inscrits en catégories A, B ou C

Des écarts existent et suggèrent des difficultés supérieures pour les demandeurs inscrits sur les métiers de l'économie verte, avec des différences en termes de qualification (29% de manœuvre, d'ouvrier spécialisé ou d'employé non qualifié contre 32% en moyenne régionale) ou d'ancienneté au chômage (43% de DELD contre 47%). Ils sont amplifiés sur les métiers verts avec une sur-représentation des chômeurs de longue durée (56%), non qualifiés (50%), des bénéficiaires de RSA (28%) et des DE de niveau CAP et inférieur (73%).



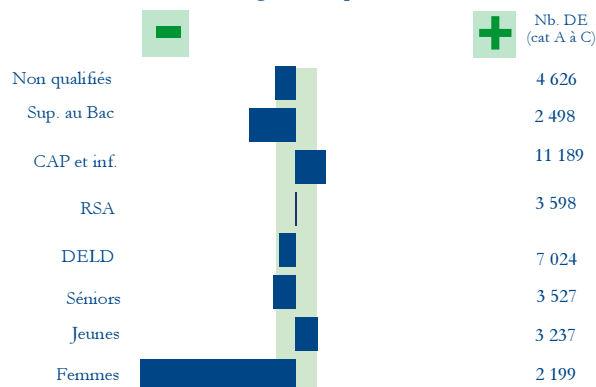
Le nombre de demandeurs d'emplois inscrits sur un métier de l'économie verte a **augmenté de 8% en un an** (+10% dans les métiers verts contre +8% dans les Rome verdissants). La progression de la demande d'emploi est supérieure à celle enregistrée dans l'ensemble des métiers (+7%).

Elle a été particulièrement accentuée (+10% et plus) dans les métiers de l'agriculture-sylviculture, du bâtiment - conception et contrôle ou construction et rénovation, du transport - logistique...

L'évolution est, par contre, plus faible dans l'industrie, conception, maintenance, HSE (+4%), le transport - conduite (+4%) ou le bâtiment - équipement et maintenance (+1%).

L'ensemble des publics est concerné par la croissance de la demande d'emploi. Elle est particulièrement importante pour les seniors, les DE de très longue durée et les bénéficiaires de RSA.

Graphique 4 : la spécificité de la demande d'emploi par catégorie de public



- /+ : sous/sur représentation des métiers de l'éco. verte par rapport au "Tous Rome"

Pas de spécificité des métiers de l'économie verte

Source : DIRECCTE-NOSTRA, DEFM à fin juin 2015, traitement CARIF-OREF Auvergne ; Champ : DE inscrits en catégories A, B ou C ; jeunes : moins de 26 ans ; seniors : 50 ans et plus ; CAP et inf./Sup. au Bac : référence au niveau de formation déclaré par les DE ; non qualifiés : DE ayant déclaré une qualification de manoeuvre, d'ouvrier spécialisé ou d'employé non qualifié."

UN REcul DE L'OFFRE DÉPOSÉE

Moins de 7 000 offres ont été enregistrées sur la période juillet 2014-juin 2015 sur les métiers de l'économie verte, soit 15,5% du total régional collecté par Pôle Emploi.

L'évolution de l'offre est **négative (-1% en un an)**, opposée à celle enregistrée en moyenne régionale (+1%).

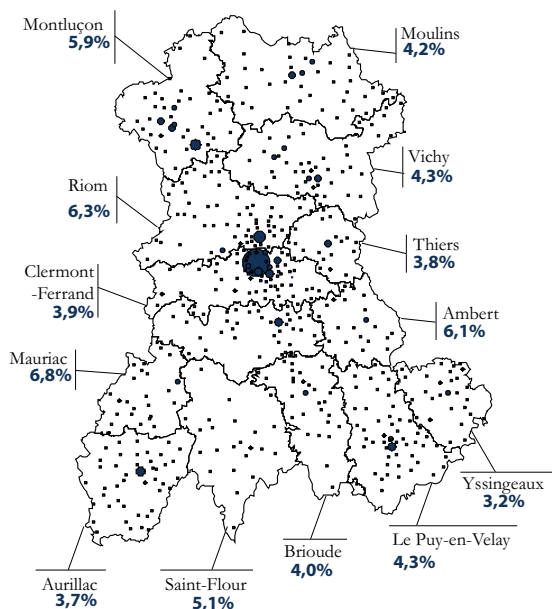




UN EMPLOI DYNAMISÉ PAR LES ÉCO-ACTIVITÉS

Les **secteurs centraux de la croissance verte** emploient plus de **13 700 salariés en Auvergne**, les deux tiers au sein des activités périphériques.

Les effectifs salariés dans les secteurs centraux de l'économie verte par territoire



Légende :

Nombre de salariés par commune : 2 600 (grand cercle), 1 300 (cercle moyen), 260 (petit cercle).
 XX% poids dans le total du territoire

Source : Acoff Ursaff Auvergne - année 2014, traitement CARIF-OREF Auvergne

Tableau 6 : les secteurs centraux de l'économie verte - les salariés

	Effectif	Evol. sur un an	Evol. sur cinq ans
Eco-activités	4 499	-0,8 %	+ 2,7 %
Activités périphériques	9 242	-0,8 %	- 0,6 %
Secteurs centraux de l'économie verte	13 741	-0,8 %	+ 0,4 %
Tous secteurs (Auvergne)	314 174	-0,3 %	- 0,0 %

Source : Acoff Ursaff Auvergne - années, 2009, 2013 et 2014, traitement CARIF-OREF Auvergne

Le nombre de salariés est en baisse entre 2013 et 2014 pour l'ensemble des secteurs centraux de l'économie verte (-0,8% quel que soit le sous-secteur). L'évolution est, par contre, différenciée sur les cinq dernières années : positive pour les éco-activités (+2,7% par an) et négative pour les activités périphériques (-0,6% par an), soit une croissance globale du secteur de 0,4% par an.

Les secteurs centraux de l'économie verte représentent 4,4% des effectifs salariés régionaux. Cette part varie selon les territoires : de 4% et moins sur les COTEF d'Yssingeaux, Aurillac, Thiers ou Clermont-Ferrand à 6% et plus sur les bassins de Montluçon, Ambert, Riom ou Mauriac.

Le territoire de Clermont-Ferrand est cependant le principal employeur avec 34% des salariés exerçant au sein des secteurs centraux de l'économie verte (la commune de Clermont-Ferrand en comptant près de 19%), devant Montluçon ou Riom (10%) et Vichy (9%).

PRÈS DE TROIS EMPLOIS SUR CINQ EN CONTRAT COURT

Au cours de l'année 2014, les entreprises relevant des secteurs centraux de l'économie verte ont déclaré **plus de 12 300 embauches** soit 3,7% du total régional (contre 4,4% pour l'emploi salarié). A noter le moindre poids des éco-activités (13%, 33% de l'emploi).

L'évolution sur un an est largement positive (+5,0%).

Il existe toutefois de grandes disparités selon les types embauches. Seules 10% d'entre elles concernaient des emplois en CDI en 2014 et leur nombre est en diminution d'une année sur l'autre. Il est stable pour les CDD de plus d'un mois (31% des DPAE totales), la progression du nombre d'embauches n'étant donc imputable qu'aux contrats courts (59% du total ; +10,5%).

Tableau 7 : les secteurs centraux de l'économie verte - les embauches

	Nb embauches 2014	Evol. sur un an	Part des CDI	Evol. sur un an	Part des CDD longs	Evol. sur un an	Part des CDD courts	Evol. sur un an
Eco-activités	1 631	- 6,0 %	16 %	- 20,4 %	38 %	+ 6,9 %	46 %	- 9,3 %
Activités périphériques	10 675	+ 6,9 %	9 %	- 2,3 %	31 %	- 1,5 %	61 %	+ 13,3 %
Secteurs centraux de l'économie verte	12 306	+ 5,0 %	10 %	- 7,0 %	31 %	- 0,2 %	59 %	+ 10,4 %
Tous secteurs	334 762	+ 2,8 %	11 %	+ 4,1 %	20 %	+ 0,5 %	70 %	+ 3,3 %

Source : Acoff Ursaff Auvergne - DPAE années 2013 et 2014, traitement CARIF-OREF Auvergne

La situation est également très hétérogène selon les secteurs d'activité. Les éco-activités proposent majoritairement des contrats longs (16% de CDI et 38% de CDD de plus d'un mois) mais a connu un recul du nombre d'embauches (-6% en un an) hormis sur les CDD longs (+7%). A l'inverse, les activités périphériques ont proposé +5% d'embauches mais essentiellement sur des contrats de moins d'un mois (61% des cas ; +13%).



LISTE DES ROME VERTS ET VERDISSANTS ARRÊTÉE EN 2015

Catégorie 1	ROME	Libellé ROME	Groupe de métiers
Métiers verts	I1503	Intervention en milieux et produits nocifs	Eau, assainissement, déchets, air
	K2301	Distribution et assainissement d'eau	Eau, assainissement, déchets, air
	K2302	Management et inspection en environnement urbain	Eau, assainissement, déchets, air
	K2303	Nettoyage des espaces urbains	Eau, assainissement, déchets, air
	K2304	Revalorisation de produits industriels	Eau, assainissement, déchets, air
	K2306	Supervision d'exploitation éco industrielle	Eau, assainissement, déchets, air
	A1202	Entretien des espaces naturels	Entretien et protection des espaces verts et naturels
	A1204	Protection du patrimoine naturel	Entretien et protection des espaces verts et naturels
	H1302	Management et ingénierie Hygiène Sécurité Environnement -HSE- industriels	Industrie, conception, maintenance, HSE
	H1303	Intervention technique en Hygiène Sécurité Environnement -HSE- industriel	Industrie, conception, maintenance, HSE
Métiers verdissants	M1101	Achats	Achats - commerce
	M1102	Direction des achats	Achats - commerce
	A1205	Sylviculture	Agriculture-Sylviculture
	A1301	Conseil et assistance technique en agriculture	Agriculture-Sylviculture
	A1303	Ingénierie en agriculture et environnement naturel	Agriculture-Sylviculture
	F1101	Architecture du BTP	Bâtiment - Conception et contrôle
	F1103	Contrôle et diagnostic technique du bâtiment	Bâtiment - Conception et contrôle
	F1104	Dessin BTP	Bâtiment - Conception et contrôle
	F1106	Ingénierie et études du BTP	Bâtiment - Conception et contrôle
	F1201	Conduite de travaux du BTP	Bâtiment - Construction et rénovation
	F1202	Direction de chantier du BTP	Bâtiment - Construction et rénovation
	F1501	Montage de structures et de charpentes bois	Bâtiment - Construction et rénovation
	F1503	Réalisation - installation d'ossatures bois	Bâtiment - Construction et rénovation
	F1604	Montage d'agencements	Bâtiment - Construction et rénovation
	F1606	Peinture en bâtiment	Bâtiment - Construction et rénovation
	F1607	Pose de fermetures menuisées	Bâtiment - Construction et rénovation
	F1608	Pose de revêtements rigides	Bâtiment - Construction et rénovation
	F1609	Pose de revêtements souples	Bâtiment - Construction et rénovation
	F1610	Pose et restauration de couvertures	Bâtiment - Construction et rénovation
	F1611	Réalisation et restauration de façades	Bâtiment - Construction et rénovation
	F1613	Travaux d'étanchéité et d'isolation	Bâtiment - Construction et rénovation
	F1703	Maçonnerie	Bâtiment - Construction et rénovation
	I1101	Direction et ingénierie en entretien infrastructure et bâti	Bâtiment - Construction et rénovation
	F1602	Électricité bâtiment	Bâtiment - Equipement et maintenance
	F1603	Installation d'équipements sanitaires et thermiques	Bâtiment - Equipement et maintenance
	I1306	Installation et maintenance en froid, conditionnement d'air	Bâtiment - Equipement et maintenance
	I1308	Maintenance d'installation de chauffage	Bâtiment - Equipement et maintenance
	F1105	Études géologiques	Connaissance et recherche
	K2402	Recherche en sciences de l'univers, de la matière et du vivant	Connaissance et recherche
	M1809	Information météorologique	Connaissance et recherche
	K2305	Salubrité et traitement de nuisibles	Eau, assainissement, déchets, air
	A1203	Entretien des espaces verts	Entretien et protection des espaces verts et naturels
	H1204	Design industriel	Industrie, conception, maintenance, HSE
	H1206	Management et ingénierie études, recherche et développement industriel	Industrie, conception, maintenance, HSE
	H1501	Direction de laboratoire d'analyse industrielle	Industrie, conception, maintenance, HSE
	H1503	Intervention technique en laboratoire d'analyse industrielle	Industrie, conception, maintenance, HSE
	I1103	Supervision d'entretien et gestion de véhicules	Industrie, conception, maintenance, HSE
	I1604	Mécanique automobile	Industrie, conception, maintenance, HSE
	G1102	Promotion du tourisme local	Tourisme, animation
	G1201	Accompagnement de voyages, d'activités culturelles ou sportives	Tourisme, animation
	G1202	Animation d'activités culturelles ou ludiques	Tourisme, animation
	G1203	Animation de loisirs auprès d'enfants ou d'adolescents	Tourisme, animation
K1802	Développement local	Tourisme, animation	
N4101	Conduite de transport de marchandises sur longue distance	Transport - conduite	
N4102	Conduite de transport de particuliers	Transport - conduite	
N4103	Conduite de transport en commun sur route	Transport - conduite	
N4105	Conduite et livraison par tournées sur courte distance	Transport - conduite	
N1201	Affrètement transport	Transport - logistique	
N1301	Conception et organisation de la chaîne logistique	Transport - logistique	
N1302	Direction de site logistique	Transport - logistique	
N4201	Direction d'exploitation des transports routiers de marchandises	Transport - logistique	
N4202	Direction d'exploitation des transports routiers de personnes	Transport - logistique	

Source : observatoire national des emplois et métiers de l'économie verte





LISTE DES PCS VERTES ET VERDISSANTES ARRÊTÉE EN 2015

Catégorie 1	PCS	Libellé PCS	Groupe de métiers
Métiers verts	386d	Ingénieurs et cadres de la production et de la distribution d'énergie, eau	Eau, assainissement, déchets, air
	387f	Ingénieurs et cadres techniques de l'environnement	Eau, assainissement, déchets, air
	477d	Techniciens de l'environnement et du traitement des pollutions	Eau, assainissement, déchets, air
	485a	Agents de maîtrise et techniciens en production et distribution d'énergie, eau, chauffage	Eau, assainissement, déchets, air
	625h	Ouvriers qualifiés des autres industries (eau, gaz, énergie, chauffage)	Eau, assainissement, déchets, air
	628c	Ouvriers qualifiés de l'assainissement et du traitement des déchets	Eau, assainissement, déchets, air
	644a	Conducteurs de véhicule de ramassage des ordures ménagères	Eau, assainissement, déchets, air
	684b	Ouvriers non qualifiés de l'assainissement et du traitement des déchets	Eau, assainissement, déchets, air
	533b	Agents techniques forestiers, gardes des espaces naturels	Entretien et protection des espaces verts et naturels
	Métiers verdissants	374b	Chefs de produits, acheteurs du commerce et autres cadres de la mercatique
374c		Cadres commerciaux des grandes entreprises (hors commerce de détail)	Achats - commerce
374d		Cadres commerciaux des petites et moyennes entreprises (hors commerce de détail)	Achats - commerce
462c		Acheteurs non classés cadres, aides-acheteurs	Achats - commerce
462e		Autres professions intermédiaires commerciales (sauf techniciens des forces de vente)	Achats - commerce
466a		Responsables commerciaux et administratifs des transports de voyageurs et du tourisme (non cadres)	Achats - commerce
381a		Ingénieurs et cadres d'étude et d'exploitation de l'agriculture, la pêche, les eaux et forêts	Agriculture-Sylviculture
471a		Techniciens d'étude et de conseil en agriculture, eaux et forêt	Agriculture-Sylviculture
471b		Techniciens d'exploitation et de contrôle de la production en agriculture, eaux et forêt	Agriculture-Sylviculture
480a		Contremaîtres et agents d'encadrement (non cadres) en agriculture, sylviculture	Agriculture-Sylviculture
382b		Architectes salariés	Bâtiment - Conception et contrôle
382c		Ingénieurs, cadres de chantier et conducteurs de travaux (cadres) du bâtiment et des travaux publics	Bâtiment - Conception et contrôle
211a		Artisans maçons	Bâtiment - Construction et rénovation
211b		Artisans menuisiers du bâtiment, charpentiers en bois	Bâtiment - Construction et rénovation
211c		Artisans couvreurs	Bâtiment - Construction et rénovation
481a		Conducteurs de travaux (non cadres)	Bâtiment - Construction et rénovation
481b		Chefs de chantier (non cadres)	Bâtiment - Construction et rénovation
632a		Maçons qualifiés	Bâtiment - Construction et rénovation
632c		Charpentiers en bois qualifiés	Bâtiment - Construction et rénovation
632d		Menuisiers qualifiés du bâtiment	Bâtiment - Construction et rénovation
632e		Couvreurs qualifiés	Bâtiment - Construction et rénovation
632j		Monteurs qualifiés en agencement, isolation	Bâtiment - Construction et rénovation
681a		Ouvriers non qualifiés du gros oeuvre du bâtiment	Bâtiment - Construction et rénovation
681b		Ouvriers non qualifiés du second oeuvre du bâtiment	Bâtiment - Construction et rénovation
632 g		Peintres et ouvriers qualifiés de pose de revêtements sur supports verticaux	Bâtiment - Construction et rénovation
632 h		Soliers moquetteurs et ouvriers qualifiés de pose de revêtements souples sur supports horizontaux	Bâtiment - Construction et rénovation
211e		Artisans électriciens du bâtiment	Bâtiment - Equipement et maintenance
633a		Électriciens qualifiés de type artisanal (y.c. bâtiment)	Bâtiment - Equipement et maintenance
342e		Chercheurs de la recherche publique	Connaissance et recherche
479a		Techniciens des laboratoires de recherche publique ou de l'enseignement	Connaissance et recherche
211j		Entrepreneurs en parcs et jardins, paysagistes	Entretien et protection des espaces verts et naturels
631a		Jardiniers	Entretien et protection des espaces verts et naturels
332a		Ingénieurs de l'État (y.c. ingénieurs militaires) et assimilés	Fonction publique
332b		Ingénieurs des collectivités locales et des hôpitaux	Fonction publique
333f		Personnels administratifs de catégorie A des collectivités locales et hôpitaux publics	Fonction publique
216a		Artisans mécaniciens réparateurs d'automobiles	Industrie, conception, maintenance, HSE
383a		Ingénieurs et cadres d'étude, recherche et développement en électricité, électronique	Industrie, conception, maintenance, HSE
384a		Ingénieurs et cadres d'étude, recherche et développement en mécanique et travail des métaux	Industrie, conception, maintenance, HSE
385a		Ingénieurs et cadres d'étude, recherche et développement des industries de transformation	Industrie, conception, maintenance, HSE
386a		Ingénieurs et cadres d'étude, recherche et développement des autres industries	Industrie, conception, maintenance, HSE
387d		Ingénieurs et cadres du contrôle-qualité	Industrie, conception, maintenance, HSE
465a		Concepteurs et assistants techniques des arts graphiques, de la mode et de la décoration (indép/salariés)	Industrie, conception, maintenance, HSE
475a		Techniciens de recherche-développement et des méthodes de production des industries de transformation	Industrie, conception, maintenance, HSE
475b		Techniciens de production et de contrôle-qualité des industries de transformation	Industrie, conception, maintenance, HSE
477b		Techniciens d'installation et de maintenance des équipements industriels	Industrie, conception, maintenance, HSE
477c		Techniciens d'installation et de maintenance des équipements non industriels	Industrie, conception, maintenance, HSE
486a		Agents de maîtrise en maintenance, installation en électricité, électromécanique et électronique	Industrie, conception, maintenance, HSE
486d		Agents de maîtrise en maintenance, installation en mécanique	Industrie, conception, maintenance, HSE
625b		Ouvriers qualifiés et agents qualifiés de laboratoire : agroalimentaire, chimie, biologie, pharmacie	Industrie, conception, maintenance, HSE
628f		Agents qualifiés de laboratoire (sauf chimie, santé)	Industrie, conception, maintenance, HSE
633c		Electriciens, électroniciens qualifiés en maintenance entretien, réparation : automobile	Industrie, conception, maintenance, HSE
634c		Mécaniciens qualifiés en maintenance, entretien, réparation : automobile	Industrie, conception, maintenance, HSE
682a		Métalliers, serruriers, réparateurs en mécanique non qualifiés	Industrie, conception, maintenance, HSE
435a		Directeurs de centres socioculturels et de loisirs	Tourisme, animation, développement local
435b		Animateurs socioculturels et de loisirs	Tourisme, animation, développement local
546e		Autres agents et hôtesses d'accompagnement (transports, tourisme)	Tourisme, animation, développement local
217a		Conducteurs de taxis, ambulanciers et autres artisans du transport 0 à 9 salariés	Transport - conduite
218a		Transporteurs indépendants routiers et fluviaux 0 à 9 salariés	Transport - conduite
641a		Conducteurs routiers et grands routiers (salariés)	Transport - conduite
641b		Conducteurs de véhicule routier de transport en commun (salariés)	Transport - conduite
642a	Conducteurs de taxi (salariés)	Transport - conduite	
642b	Conducteurs de voiture particulière (salariés)	Transport - conduite	
387b	Ingénieurs et cadres de la logistique, du planning et de l'ordonnancement	Transport - logistique	
389a	Ingénieurs et cadres techniques de l'exploitation des transports	Transport - logistique	
466b	Responsables commerciaux et administratifs des transports de marchandises (non cadres)	Transport - logistique	
466c	Responsables d'exploitation des transports de voyageurs et de marchandises (non cadres)	Transport - logistique	
477a	Techniciens de la logistique, du planning et de l'ordonnancement	Transport - logistique	
487a	Responsables d'entrepôt, de magasinage	Transport - logistique	
487b	Responsables du tri, de l'emballage, de l'expédition et autres responsables de la manutention	Transport - logistique	

Source : observatoire national des emplois et métiers de l'économie verte



LISTE DES PCS VERTES ET VERDISSANTES ARRÊTÉE EN 2015 (SUITE)

Liste des 7 professions exclues du champ

691f Ouvriers de l'exploitation forestière ou de la sylviculture

312f Architectes libéraux

382a Ingénieurs et cadres d'étude du bâtiment et des travaux publics

472d Techniciens des travaux publics de l'État et des collectivités locales

472 a Dessinateurs en bâtiment, travaux publics

211d Artisans plombiers, chauffagistes

632f Plombiers et chauffagistes qualifiés

Source : observatoire national des emplois et métiers de l'économie verte

LISTE DES FAMILLES PROFESSIONNELLES

A0Z42	Bûcherons, sylviculteurs salariés et agents forestiers
A1Z41	Jardiniers salariés
A2Z70	Techniciens et agents d'encadrement d'exploitations agricoles
A2Z90	Ingénieurs, cadres techniques de l'agriculture
B0Z21	Ouvriers non qualifiés du gros œuvre du bâtiment
B2Z40	Maçons
B2Z43	Charpentiers (bois)
B2Z44	Couvreurs
B3Z20	Ouvriers non qualifiés du second œuvre du bâtiment
B4Z41	Plombiers, chauffagistes
B4Z42	Menuisiers et ouvriers de l'agencement et de l'isolation
B4Z43	Électriciens du bâtiment
B6Z71	Techniciens et chargés d'études du bâtiment et des travaux publics
B6Z72	Dessinateurs en bâtiment et en travaux publics
B6Z73	Chefs de chantier, conducteurs de travaux (non cadres)
B7Z90	Architectes
B7Z91	Ingénieurs du bâtiment et des travaux publics, chefs de chantier et conducteurs de travaux (cadres)
E1Z46	Agents qualifiés de laboratoire
E2Z70	Techniciens des industries de process
G0B41	Mécaniciens et électroniciens de véhicules
G1Z70	Techniciens et agents de maîtrise de la maintenance et de l'environnement
H0Z92	Ingénieurs des méthodes de production, du contrôle qualité
J1Z80	Responsables magasinage
J3Z40	Conducteurs de véhicules légers
J3Z41	Conducteurs de transport en commun sur route
J3Z43	Conducteurs routiers
J4Z80	Responsables logistiques (non cadres)
J5Z80	Techniciens des transports et du tourisme
J6Z90	Cadres des transports
J6Z92	Ingénieurs et cadres de la logistique, du planning et de l'ordonnancement
N0Z90	Ingénieurs et cadres d'étude, recherche et développement (industrie)
N0Z91	Chercheurs (sauf industrie et enseignement supérieur)
R3Z82	Professions intermédiaires commerciales
T4Z62	Ouvriers de l'assainissement et du traitement des déchets
V5Z81	Professionnels de l'animation socioculturelle

Source : observatoire national des emplois et métiers de l'économie verte





LISTE DES SECTEURS CENTRAUX DE L'ÉCONOMIE VERTE

Secteur	NAF	Libellé NAF (700 postes)
Eco-activités	2014Z	Fabrication d'autres produits chimiques organiques de base
	2752Z	Fabrication d'appareils ménagers non électriques
	3700Z	Collecte et traitement des eaux usées
	3811Z	Collecte des déchets non dangereux
	3812Z	Collecte des déchets dangereux
	3821Z	Traitement et élimination des déchets non dangereux
	3822Z	Traitement et élimination des déchets dangereux
	3831Z	Démantèlement d'épaves
	3832Z	Récupération de déchets triés
	3900Z	Dépollution et autres services de gestion des déchets
	4221Z	Construction de réseaux pour fluides
	4329A	Travaux d'isolation
	8129B	Autres activités de nettoyage n.c.a.
	9104Z	Gestion des jardins botaniques et zoologiques et des réserves naturelles
Activités périphériques	3011Z	Construction de navires et de structures flottantes
	3020Z	Construction de locomotives et d'autre matériel ferroviaire roulant
	3317Z	Réparation et maintenance d'autres équipements de transport
	3600Z	Captage, traitement et distribution d'eau
	4212Z	Construction de voies ferrées de surface et souterraines
	4291Z	Construction d'ouvrages maritimes et fluviaux
	4311Z	Travaux de démolition
	4391A	Travaux de charpente
	4391B	Travaux de couverture par éléments
	4399A	Travaux d'étanchéification
	4520A	Entretien et réparation de véhicules automobiles légers
	7111Z	Activités d'architecture
	8130Z	Services d'aménagement paysager
	9499Z	Autres organisations fonctionnant par adhésion volontaire

Source : observatoire national des emplois et métiers de l'économie verte

LES MÉMOS DU CARIF OREF

Références bibliographiques

- Rapport d'activité 2014 de l'observatoire national des emplois et métiers de l'économie verte.
- Les métiers dans une économie verte définitions et chiffres 28 mars 2012, observatoire national des emplois et métiers de l'économie verte.
- Les professions de l'économie verte : typologie et caractéristiques - Dorothee AST (Dares), Sophie MARGONTIER (SOeS) - Analyses DARES n° 18 - Mars 2012.
- Les métiers de la croissance verte, CARIF-OREF Auvergne - Décembre 2012.
- Les métiers de l'environnement, analyse prospective, CARIF-OREF Auvergne 2010.
- Les professions de l'économie verte en Lorraine, OREFQ Lorraine, juin 2012.
- Fiches métiers de l'économie verte, OREFQ Lorraine



 **Contact : CARIF OREF Auvergne**
16b rue Fontgiève - 63 000 Clermont-Ferrand
Tél. : 04 73 19 01 40 / Fax : 04 73 37 31 63

Portail : <http://www.orientation.auvergne.fr/>
<http://www.pro.formationauvergne.com/>

Mail : oref@cariforef-auvergne.org

