

Observatoire des parcours

Plan Local pour l'Insertion et l'Emploi de l'agglomération clermontoise



Données 2012

EDITION MAI 2013

Avant-propos

Les objectifs de l'observatoire des parcours

Le PLIE de l'agglomération clermontoise agit pour l'insertion professionnelle des publics très éloignés de l'emploi au travers de la mobilisation croisée des dispositifs de droit commun existants, des outils et actions qu'il développe en propre et d'un accompagnement renforcé et individualisé. Dans ce cadre, il s'est doté d'un outil « l'Observatoire des parcours ».

Défini par le protocole d'accord du PLIE de l'Agglomération Clermontoise 2008-2012, il repose sur (*extraits de ce protocole*) :

① des principes d'action

« ... les signataires du protocole confèrent au PLIE de l'agglomération clermontoise une large mission d'ingénierie et de mise en œuvre de parcours d'insertion vers l'emploi. » ...

... « [ils] souhaitent au travers du 3^{ème} PLIE de l'agglomération clermontoise favoriser un meilleur suivi et une meilleure fluidité des parcours d'insertion à finalité professionnelle à travers une réflexion partagée sur les contenus et les modalités de mise en œuvre des différentes offres d'accueil, d'accompagnement et de qualification ; ... »

② des objectifs qualitatifs

... « Ainsi, il est attendu du PLIE qu'il soit un lieu privilégié d'observation et d'analyse des besoins rencontrés à la fois par les publics en difficulté et les employeurs potentiels de ces personnes ; »...

Une instance inscrite dans l'organisation du PLIE

(*extraits du protocole d'accord du PLIE de l'Agglomération Clermontoise 2008-2012*)

« L'équipe opérationnelle du PLIE anime un observatoire des parcours qui a pour but de veiller à la cohérence des parcours d'insertion mis en œuvre, d'en analyser les forces et les faiblesses et de proposer des solutions pour éviter et/ou limiter les risques de rupture dans la dynamique de parcours. »...

« Cette commission est composée des correspondants du PLIE au sein des structures d'accueil du territoire (CCAS, Pôle emploi, Mission locale, Circonscriptions d'action sociale, etc.) et rend compte de son activité au Comité Opérationnel. » ...

Un appui méthodologique du CARIF-OREF Auvergne

Depuis 2009, les acteurs du PLIE sont appuyés par le GIP CARIF-OREF Auvergne dans la construction et l'analyse d'indicateurs permettant de mesurer l'évolution des parcours.

Avant-propos.....	2
Sommaire	3
Définitions	4
Les chiffres clés	5
Partie 1	
Les participants suivis ou nouvellement entrés dans l'année	7
DONNÉES D'ÉTAT-CIVIL.....	8
DONNÉES SOCIALES	12
PRESCRIPTEURS.....	14
DONNÉES PUBLIC - EMPLOI.....	15
Partie 2	
Les étapes et les parcours.....	19
LES PARCOURS ET ÉTAPES COMPTABILISÉS DANS L'ANNÉE	20
LES PARCOURS ACHEVÉS DANS L'ANNÉE.....	22
Partie 3	
Les sorties des participants dans l'année	25
LES SORTIES DES PARTICIPANTS DANS L'ANNÉE.....	26
LES SORTIES POSITIVES DES PARTICIPANTS DANS L'ANNÉE	27
LES SORTIES NÉGATIVES DES PARTICIPANTS DANS L'ANNÉE	34

Définitions

Nouveau participant

Un nouveau participant de l'année est une personne entrée dans le dispositif entre le 1^{er} janvier et le 31 décembre de l'année (critère : date d'entrée).

Public éligible au PLIE

Le public éligible au PLIE comprend les catégories de population suivantes :

- les DELD ou Demandeurs d'Emploi de Longue Durée (inscrits au chômage depuis 12 mois ou plus)
- les jeunes (moins de 26 ans) sans qualification (de niveaux Vbis ou VI)
- les TH ou Travailleurs Handicapés (bénéficiaires de la loi de février 2005)
- les bénéficiaires de minima (Revenu Minimum d'Insertion remplacé par le Revenu de Solidarité Active et Allocation Parent Isolé)
- les habitants d'une Zone Urbaine Sensible.

Une même personne peut cumuler plusieurs statuts.

DEFM totale et DEFM éligible

La DEFM ou Demande d'Emploi en Fin de Mois comptabilise le nombre de demandeurs d'emploi, quelle que soit leur catégorie de demande (catégories A, B ou C), résidant sur le territoire de Clermont Communauté et présents dans les fichiers de Pôle Emploi au 31 décembre de l'année.

La DEFM éligible est la DEFM totale restreinte aux catégories de publics éligibles à l'action du PLIE (hors la catégorie des résidents en ZUS, cette information n'étant que partiellement connue).

NB : ces données ne sont destinées qu'à fournir des ordres de grandeur. Elles ne constituent pas une estimation de la population globale potentiellement éligible au PLIE.

A titre d'illustration, si les tableaux de données proposent la demande d'emploi des travailleurs handicapés, tous les TH ne sont pas en recherche d'emploi et tous les TH inscrits au chômage ne sont pas nécessairement connus en tant que tels par Pôle Emploi.

Parcours et étapes

Un parcours d'insertion individualisé est caractérisé par l'articulation de différentes étapes permettant d'atteindre l'objectif défini par voie de contractualisation. Il débute à la date d'entrée dans le PLIE et s'achève à la date de fin d'accompagnement.

Trois types de parcours sont détaillés :

- les parcours en cours (personnes en cours d'accompagnement)
- les parcours soldés par une sortie positive (date de fin d'accompagnement au cours de l'année ; sortie pour cause d'emploi, de formation longue ou de création d'activité)
- les parcours soldés par une sortie négative (date de fin d'accompagnement au cours de l'année ; sortie administrative ou autre).

Une étape est une action d'insertion prescrite à un bénéficiaire, qui a un début et une fin, ainsi qu'un ou des objectifs à atteindre.

OEE

L'OEE ou Offre d'Emploi Enregistrée comptabilise le nombre d'offres d'emploi déposées dans l'année sur le territoire de Clermont Communauté. N'ont été retenues que les offres d'emploi durable, soit celles proposant un CDD de plus de 6 mois ou un CDI.

Effectifs salariés au 31 décembre de l'année

Sont dénombrés les salariés des établissements comptabilisés par l'ACOSS (Agence centrale des organismes de Sécurité sociale) et localisés sur le territoire de Clermont Communauté.

La dernière année disponible est 2011.

Le champ couvre l'ensemble des cotisants du secteur concurrentiel qui comprend tous les secteurs d'activité économique sauf les administrations publiques, l'éducation non marchande, la santé non marchande et l'emploi par les ménages de salariés à domicile. Il est très proche de celui de l'Unedic - Pôle emploi (hors grandes entreprises nationales) utilisé dans les précédentes publications.

LES CHIFFRES CLÉS

Les flux d'entrées / parcours / sorties

	Entrées		Parcours		Sorties positives		Sorties autres	
	Total	%	Total	%	Total	%	Total	%
Femmes	155	42%	465	46%	93	50%	66	43%
Hommes	216	58%	544	54%	93	50%	89	57%
Total	371	100%	1 009	100%	186	100%	155	100%

Taux de sorties positives : **55%**

Les caractéristiques du public en parcours

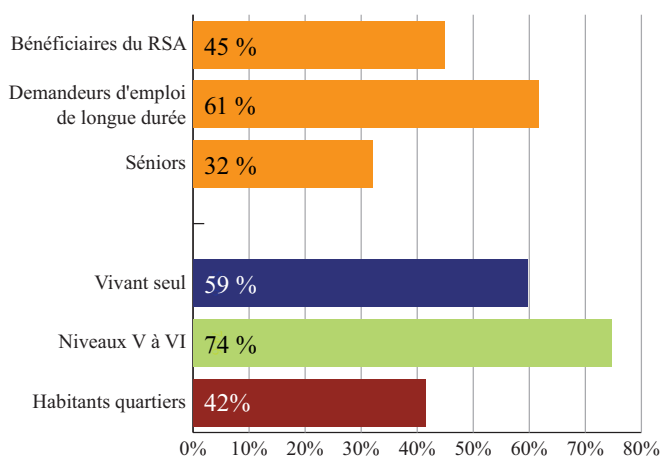
Tranches d'âge	Ensemble		Hommes		Femmes	
	Nb	%	Nb	%	Nb	%
Moins de 26 ans	95	9%	64	12%	31	7%
26 à 44 ans	595	59%	322	59%	273	59%
45 ans et plus	319	32%	158	29%	161	35%
dont 45 à 49 ans	140	14%	69	13%	71	15%
dont 50 ans et plus	179	18%	89	16%	90	19%
Total	1 009	100%	544	100%	465	100%

Sources :

PLIE de Clermont
Communauté, année 2012.
Traitement
CARIF-OREF Auvergne.

Notes :

Voir les définitions
en page 4.



Les étapes de parcours mises en œuvre ou en cours dans l'année

	Ensemble	Hommes	Femmes
Accompagnement	203	98	105
Formation	539	252	287
Emploi	1 324	727	597
dont CDI, CDD, intérim	761	397	364
dont contrats aidés et poste IAE ...	546	316	230
Création d'entreprise	17	14	3
Total	2 066	1 077	989



Partie 1

Les participants suivis ou nouvellement entrés dans l'année

DONNÉES D'ÉTAT-CIVIL.....	8
1/ Les participants par genre.....	8
2/ Les participants par tranche d'âge.....	8
3/ Les participants par origine géographique (commune).....	9
4/ Les participants par origine géographique (quartier).....	11
5/ Les participants par nationalité.....	11
DONNÉES SOCIALES	12
1/ Les participants par situation familiale.....	12
2/ Les participants par type de logement.....	12
3/ Les participants par aire de mobilité.....	13
PRESCRIPTEURS.....	14
DONNÉES PUBLIC - EMPLOI.....	15
1/ Les participants par catégorie de public éligible.....	15
2/ Les participants par niveau de formation.....	16
3/ Les participants par catégorie professionnelle souhaitée.....	17
4/ Les participants par métier souhaité.....	18

DONNÉES D'ÉTAT-CIVIL

Sources :

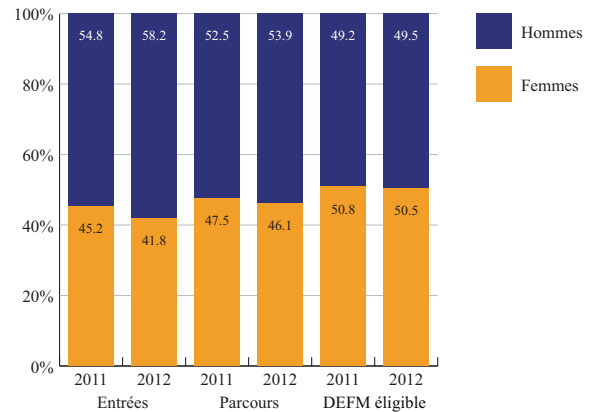
PLIE de Clermont
Communauté, année 2012.
DIRECCTE-NOSTRA,
DEFM au 31/12/2012.
Traitement
CARIF-OREF Auvergne.

Notes :

Voir les définitions
en page 4.

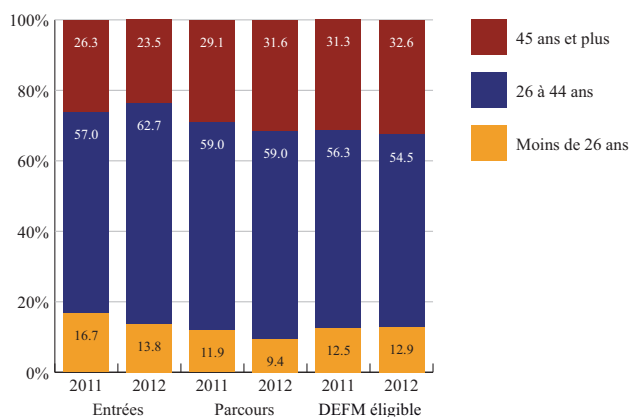
1/ Les participants par genre

	Entrées	Parcours	DEFM éligible
Femmes	155	465	6 585
Hommes	216	544	6 449
Total	371	1 009	13 034



2/ Les participants par tranche d'âge

	Entrées		Parcours		DEFM éligible	
	Total	% femmes	Total	% femmes	Total	% femmes
Moins de 26 ans	51	33%	95	33%	1 684	54%
26 à 44 ans	232	43%	595	46%	7 102	48%
45 ans et plus	87	44%	319	50%	4 248	53%
dont 45 à 49 ans	46	43%	140	51%	1 569	53%
dont 50 ans et plus	41	44%	179	50%	2 679	54%
Total	371	42%	1 009	46%	13 034	51%

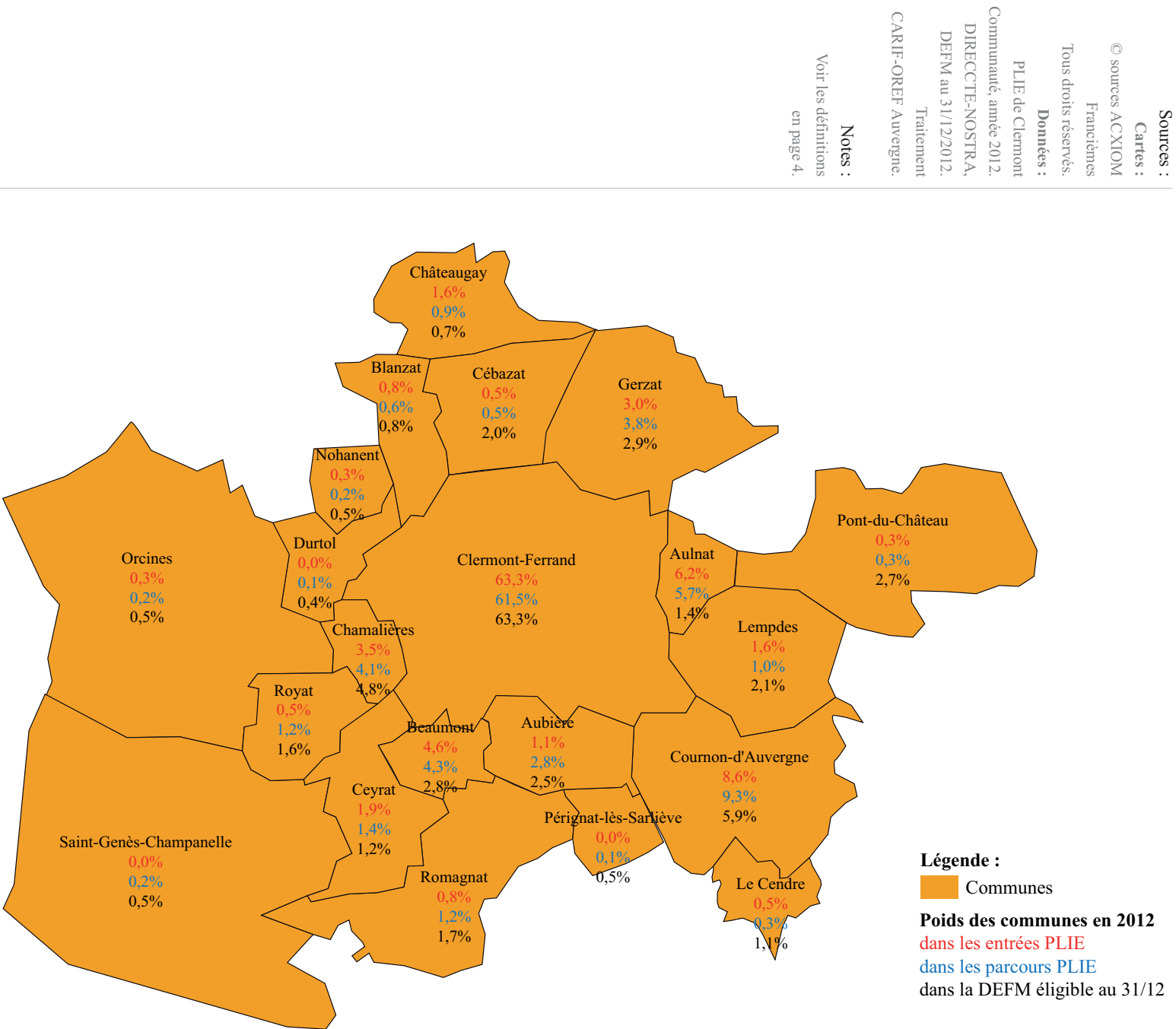


3/ Les participants par origine géographique (commune)

	Entrées		Parcours		DEFM éligible	
	Total	% femmes	Total	% femmes	Total	% femmes
Aubière	4	50%	28	43%	325	46%
Aulnat	23	61%	58	52%	188	55%
Beaumont	17	53%	43	60%	369	55%
Blanzat	3	33%	6	50%	104	52%
Cébazat	2	0%	5	0%	262	47%
Ceyrat	7	29%	14	43%	155	55%
Chamalières	13	54%	41	56%	625	50%
Châteaugay	6	33%	9	44%	89	52%
Clermont-Ferrand	235	40%	621	45%	8 256	49%
Cournon-d'Auvergne	32	47%	94	51%	767	53%
Durtol	0	-	1	0%	55	45%
Gerzat	11	27%	38	42%	377	58%
Le Cendre	2	50%	3	67%	146	58%
Lempdes	6	33%	10	40%	278	57%
Nohanent	1	0%	2	50%	61	52%
Orcines	1	0%	2	50%	63	60%
Pérignat-lès-Sarliève	0	-	1	0%	67	51%
Pont-du-Château	1	100%	3	33%	354	61%
Romagnat	3	67%	12	50%	217	56%
Royat	2	0%	12	17%	209	46%
St-Genès-Champanelle	0	-	2	50%	67	48%
Autres communes	2	50%	4	50%	0	-
Total	371	42%	1 009	46%	13 034	51%

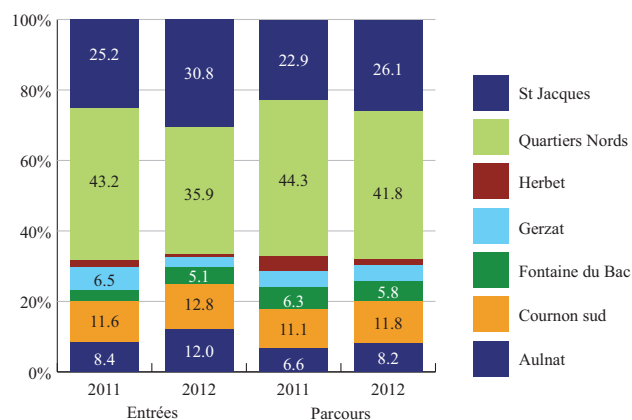
Sources :

PLIE de Clermont
Communauté, année 2012.
DIRECCTE-NOSTRA,
DEFM au 31/12/2012.
Traitement
CARIF-OREF Auvergne.



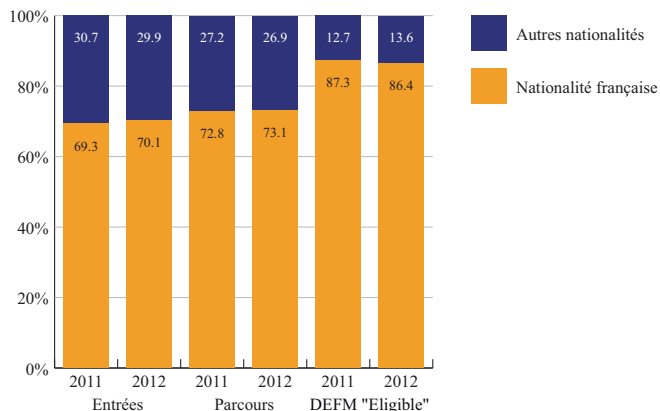
4/ Les participants par origine géographique (quartier)

Entrées et parcours : cumuls sur l'année DEFM totale : stock au 31 décembre de l'année	Entrées			Parcours			DEFM totale	
	Total	% femmes	Evolution	Total	% femmes	Evolution	Total	Evolution
Aulnat	14	64%	8%	34	56%	13%	148	1%
Cournon sud	15	53%	-17%	49	53%	-4%	407	14%
Fontaine du Bac	6	50%	20%	24	54%	-17%	303	1%
Gerzat	3	33%	-70%	18	56%	-14%	nd	-
Herbet	1	100%	-67%	8	63%	-58%	107	0%
Quartiers Nords	42	33%	-37%	173	47%	-15%	2 527	9%
St Jacques	36	33%	-8%	108	44%	3%	1 186	2%
Total	117	41%	-26%	419	49%	-10%	nd	-



5/ Les participants par nationalité

	Entrées		Parcours		DEFM éligible	
	Total	% femmes	Total	% femmes	Total	% femmes
Française	256	42%	719	47%	11 256	51%
Autre	109	42%	264	44%	1 778	45%
Total	371	42%	1 009	46%	13 034	51%



Sources :

PLIE de Clermont
Communauté, année 2012.
INSEE.
PLIE de Clermont
Communauté, année 2012.
DIRECCTE-NOSTRA,
DEFM au 31/12/2012.
Traitement
CARIF-OREF Auvergne.

Notes :

Voir les définitions
en page 4.

Les données DEFM totale
par quartier proviennent de
l'INSEE et sont disponi-
bles au 31 décembre de
l'année (2012 et 2011 pour
les évolutions).

DONNÉES SOCIALES

Sources :

PLIE de Clermont
Communauté, année 2012.
DIRECCTE-NOSTRA,
DEFM au 31/12/2012.
Traitement
CARIF-OREF Auvergne.

Notes :

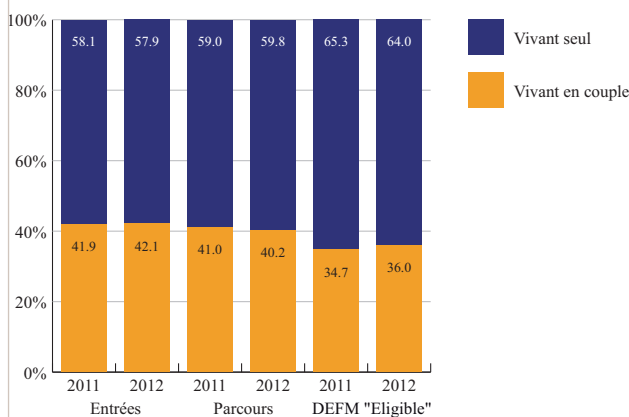
Voir les définitions
en page 4.

La notion "vivant en couple" regroupe les situations de mariage, de PACS et de vie maritale.
La notion "vivant seul" regroupe les situations de célibat, de séparation et de veuvage.

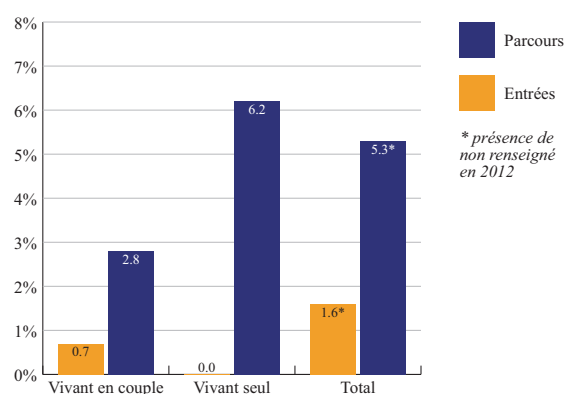
1/ Les participants par situation familiale

	Entrées		Parcours		DEFM éligible	
	Total	% femmes	Total	% femmes	Total	% femmes
Vivant en couple	154	40%	404	43%	4 692	54%
Vivant seul	212	43%	600	48%	8 342	49%
Total	371	42%	1 009	46%	13 034	51%

Répartitions



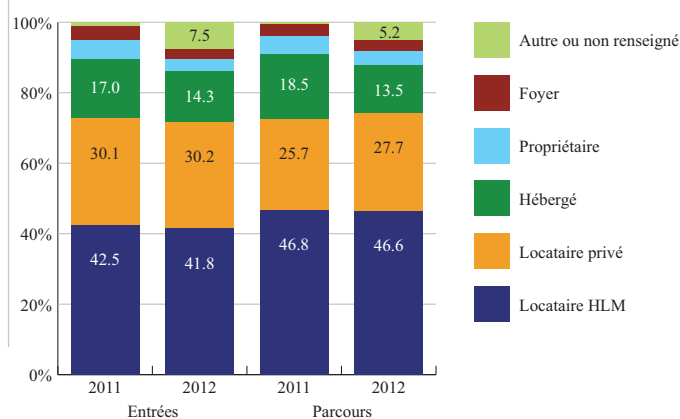
Evolutions sur un an



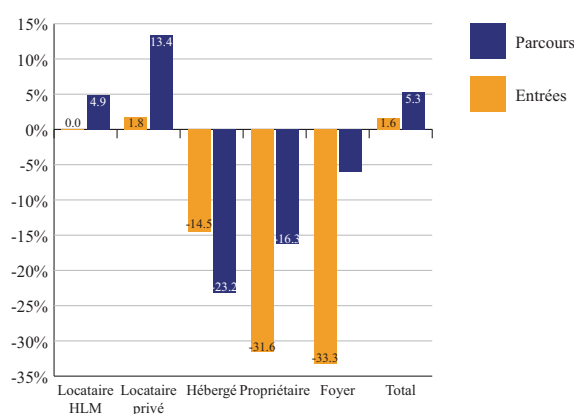
2/ Les participants par type de logement

	Entrées		Parcours	
	Total	% femmes	Total	% femmes
Locataire HLM	155	49%	470	53%
Locataire privé	112	46%	279	50%
Hébergé	53	19%	136	22%
Propriétaire	13	54%	41	63%
Foyer	10	10%	31	19%
Autre ou non renseigné	28	32%	52	33%
Total	371	42%	1 009	46%

Répartitions



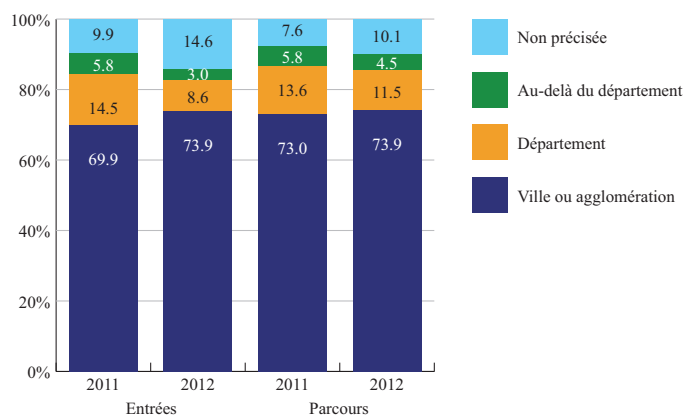
Evolutions sur un an



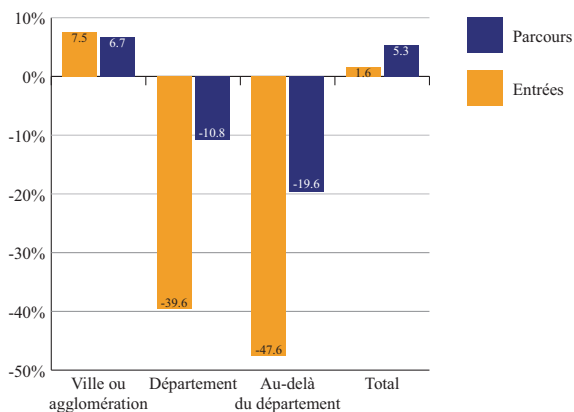
3/ Les participants par aire de mobilité géographique

	Entrées		Parcours	
	Total	% femmes	Total	% femmes
Ville ou agglomération	274	42%	746	49%
Département	32	22%	116	23%
Au-delà du département	11	36%	45	33%
Non précisée	54	52%	102	53%
Total	371	42%	1 009	46%

Répartitions



Evolutions sur un an



Sources :

PLIE de Clermont
Communauté, année 2012.

Traitement

CARIF-OREF Auvergne.

Notes :

Voir les définitions
en page 4.

PRESCRIPTEURS

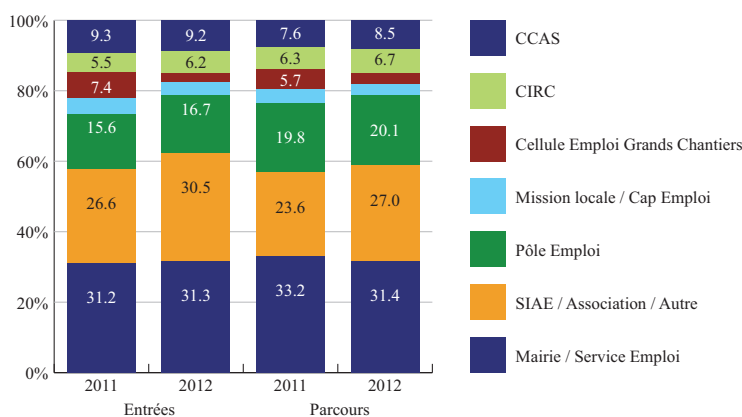
Les participants par partenaire prescripteur

Sources :
 PLIE de Clermont
 Communauté, année 2012.
 Traitement
 CARIF-OREF Auvergne.

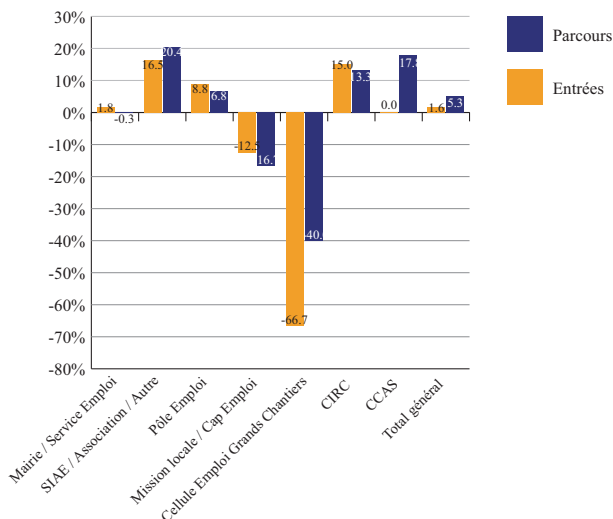
Notes :
 Voir les définitions
 en page 4.

	Entrées 2011		Entrées 2012		Parcours 2011		Parcours 2012	
	Total	% femmes	Total	% femmes	Total	% femmes	Total	% femmes
Mairie / Service Emploi	114	46%	116	45%	318	50%	317	48%
SIAE / Association / Autre	97	48%	113	37%	226	50%	272	44%
Pôle Emploi	57	53%	62	42%	190	49%	203	47%
Mission locale / Cap Emploi	16	31%	14	50%	36	42%	30	57%
Cellule Emploi Grands Chantiers	27	4%	9	11%	55	7%	33	12%
CIRC	20	60%	23	43%	60	58%	68	53%
CCAS	34	50%	34	50%	73	49%	86	49%
Total général	365	45%	371	42%	958	47%	1 009	46%

Répartitions



Evolutions sur un an



DONNÉES PUBLIC - EMPLOI

1/ Les participants par catégorie de public éligible

	Entrées		Parcours		DEFM éligible	
	Total	% femmes	Total	% femmes	Total	% femmes
DELD	215	44%	620	47%	8 753	51%
Moins de 26 ans sans qualification	57	30%	127	35%	512	45%
TH	21	33%	61	34%	1 788	42%
Minimas (RMI, RSA, API)	159	47%	452	51%	6 115	51%
Résidents quartiers	117	41%	419	49%	-	-
Autres	30	47%	82	38%	-	-
Total	371	42%	1 009	46%	13 034	51%

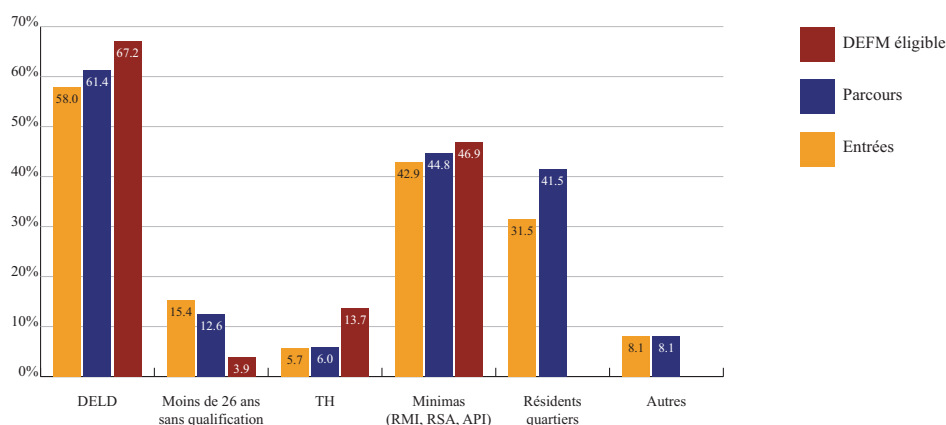
Sources :

PLIE de Clermont
Communauté, année 2012.
DIRECCTE-NOSTRA,
DEFM au 31/12/2012.
Traitement
CARIF-OREF Auvergne.

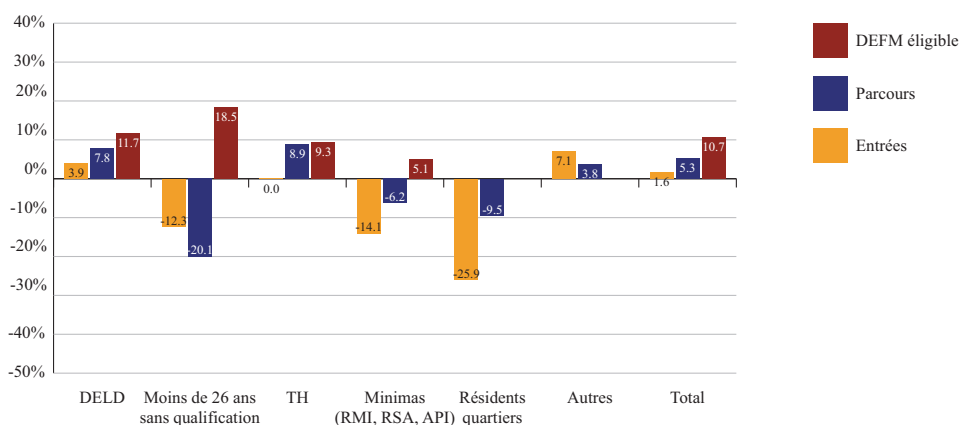
Notes :

Voir les définitions
en page 4.

Répartitions



Evolutions sur un an



Sources :

PLIE de Clermont
Communauté, année 2012.
DIRECCTE-NOSTRA,
DEFM au 31/12/2012.
Traitement
CARIF-OREF Auvergne.

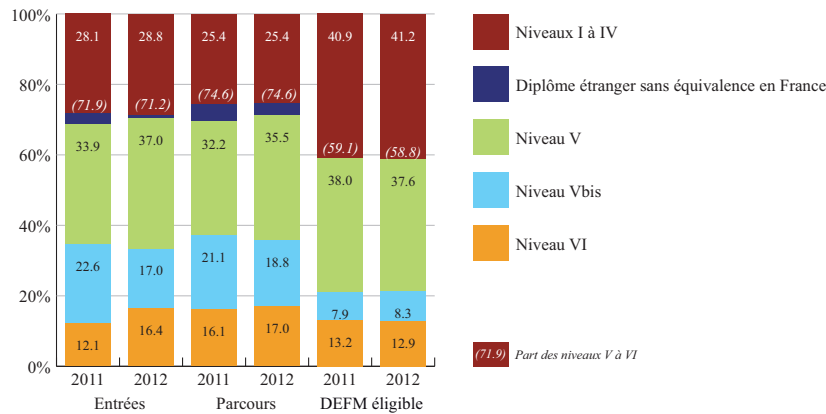
Notes :

Voir les définitions
en page 4.

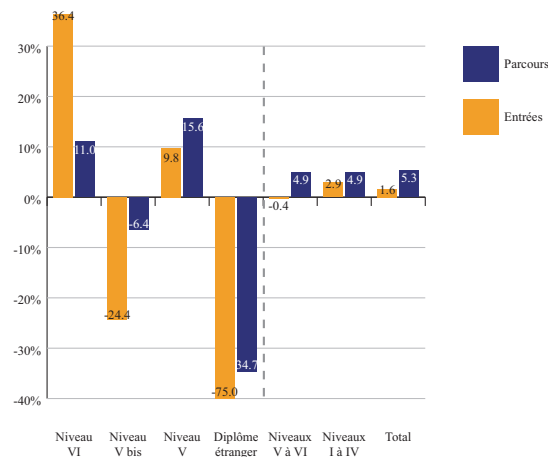
2/ Les participants par niveau de formation

	Entrées PLIE		Parcours		DEFM éligible	
	Total	% femmes	Total	% femmes	Total	% femmes
Niveaux V à VI	260	40%	748	45%	7 658	48%
dont Niveau VI	60	45%	171	49%	1 678	53%
dont Niveau V bis	62	32%	189	40%	1 076	52%
dont Niveau V	135	41%	356	45%	4 904	45%
dont diplôme étranger	3	67%	32	59%	-	-
Niveaux I à IV	105	46%	255	49%	5 373	55%
Total	371	42%	1 009	46%	13 034	51%

Répartitions



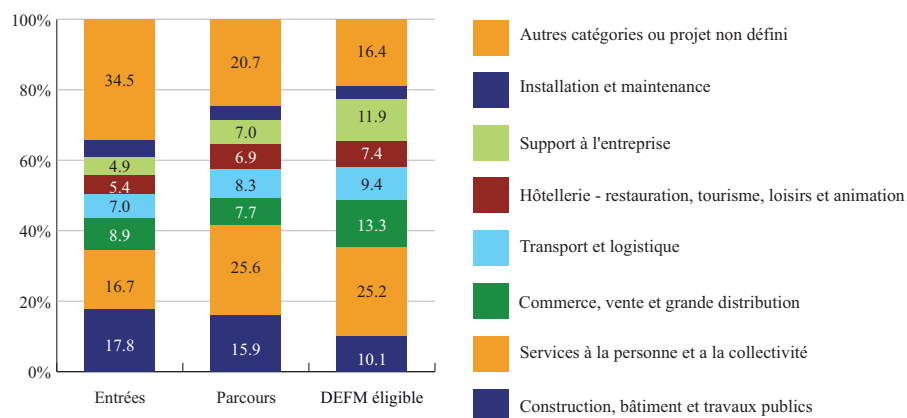
Evolutions sur un an



3/ Les participants par catégorie professionnelle souhaitée

	Entrées		Parcours		DEFM éligible	
	Total	% femmes	Total	% femmes	Total	% femmes
Construction, bâtiment et travaux publics	66	5%	160	3%	1 319	33%
Services à la personne et à la collectivité	62	61%	258	72%	3 284	78%
Commerce, vente et grande distribution	33	73%	78	69%	1 738	69%
Transport et logistique	26	8%	84	10%	1 220	9%
Hôtellerie - restauration, tourisme, loisirs et animation	20	45%	70	54%	964	54%
Support à l'entreprise	18	78%	71	83%	1 546	71%
Installation et maintenance	18	11%	38	13%	472	5%
Autres catégories	39	46%	114	42%	2 491	42%
Projet non défini	89	51%	136	46%	0	-
Total	371	42%	1009	46%	13 034	51%

Répartitions



Sources :

PLIE de Clermont
Communauté, année 2012.
DIRECCTE-NOSTRA,
DEFM au 31/12/2012.
Traitement
CARIF-OREF Auvergne.

Notes :

Voir les définitions
en page 4.

Seules les 7 principales
catégories professionnelles
sont retenues (premiers
souhaits des nouveaux
participants en 2012).

Sources :

PLIE de Clermont
Communauté, année 2012.
DIRECCTE-NOSTRA,
DEFM au 31/12/2012.
Traitement
CARIF-OREF Auvergne.

Notes :

Voir les définitions
en page 4.

Seuls les principaux
métiers sont retenus
(premiers souhaits des
nouveaux participants
en 2012).

Un métier positionné en
dessous de la ligne verte
est, en proportion, plus
recherché par les
participants PLIE que par
la moyenne des
demandeurs d'emploi.

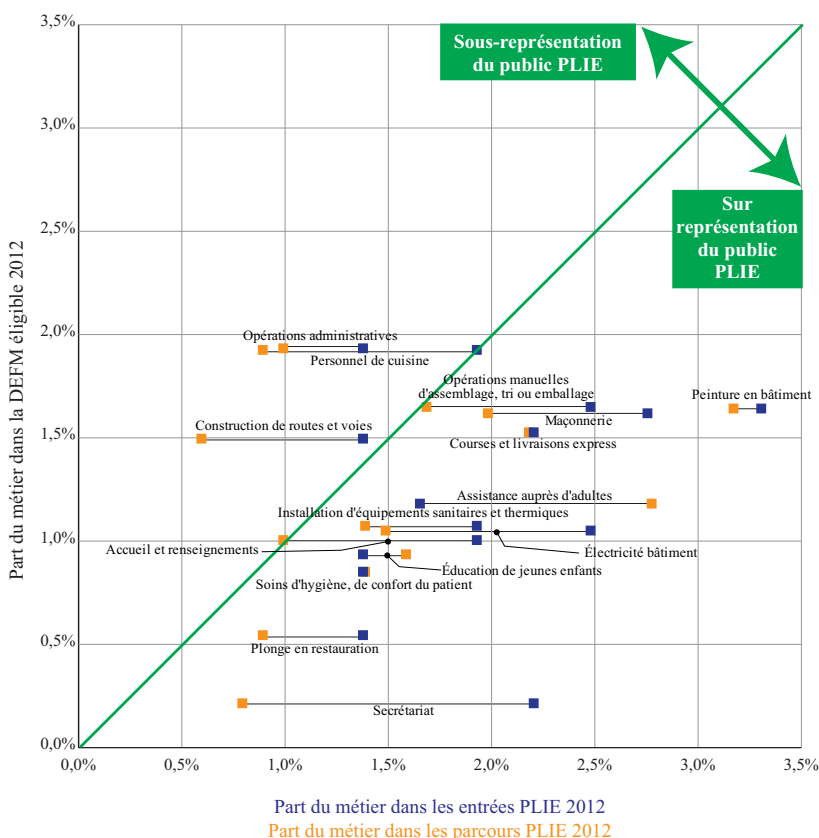
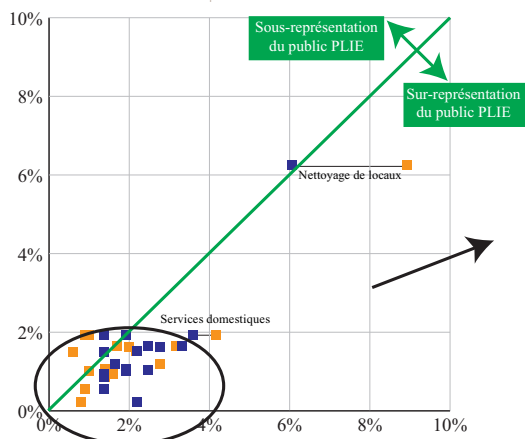
La situation est inverse
pour un métier positionné
au dessus de cette ligne.

La comparaison porte sur
le premier souhait émis
par les participants PLIE
(nouvellement entrés ■
ou en parcours ■ en
2012) et sur le souhait des
DE considérés comme
potentiellement
éligibles au PLIE.

4/ Les participants par principaux métiers souhaités

	Entrées			Parcours			DEFM éligible		
	Total	% femmes	Répart.	Total	% femmes	Répart.	Total	% femmes	Répart.
Nettoyage de locaux	22	68%	6%	90	73%	9%	815	79%	6%
Peinture en bâtiment	13	8%	4%	42	7%	4%	252	4%	2%
Assistance auprès d'adultes	12	100%	3%	32	94%	3%	214	95%	2%
Mise en rayon libre-service	10	60%	3%	20	55%	2%	211	55%	2%
Électricité bâtiment	9	0%	2%	15	0%	1%	137	0%	1%
Préparation du gros oeuvre et des travaux publics	9	0%	2%	17	0%	2%	215	0%	2%
Construction en béton	8	13%	2%	8	13%	1%	28	0%	0%
Entretien des espaces verts	8	13%	2%	22	9%	2%	199	4%	2%
Conduite et livraison par tournées sur courte distance	7	14%	2%	9	11%	1%	251	8%	2%
Maintenance des bâtiments et des locaux	7	29%	2%	10	30%	1%	131	11%	1%
Sécurité et surveillance privées	7	0%	2%	14	7%	1%	140	11%	1%
Maçonnerie	6	0%	2%	28	0%	3%	154	0%	1%
Conduite d'engins de déplacement des charges	5	0%	1%	14	0%	1%	111	3%	1%
Montage d'agencements	5	20%	1%	9	11%	1%	71	0%	1%
Personnel de caisse	5	100%	1%	6	100%	1%	195	90%	1%
Personnel de cuisine	5	40%	1%	16	63%	2%	122	24%	1%
Personnel polyvalent des services hospitaliers	5	80%	1%	10	80%	1%	252	89%	2%
Total des principaux métiers	143	36%	39%	362	40%	36%	3 498	42%	27%
Total	371	42%	100%	1 009	46%	100%	13 034	51%	100%

Répartitions





Partie 2

Les étapes et les parcours dans l'année

LES PARCOURS ET ÉTAPES COMPTABILISÉS DANS L'ANNÉE	20
1/ Les parcours en cours ou achevés dans l'année.....	20
2/ Les nouvelles étapes mises en œuvre dans l'année	21
LES PARCOURS ACHEVÉS DANS L'ANNÉE.....	22
1/ La durée moyenne des parcours	22
2/ Le nombre moyen d'étapes par parcours.....	22
3/ Les sorties positives dans l'année : nature et mobilisation des étapes	23
4/ Les sorties négatives dans l'année : nature et mobilisation des étapes.....	23
5/ La typologie des parcours achevés dans l'année	24



LES PARCOURS ET ÉTAPES COMPTABILISÉS DANS L'ANNÉE

Source :

PLIE de Clermont
Communauté, année 2012.

Traitement
CARIF-OREF Auvergne.

Notes :

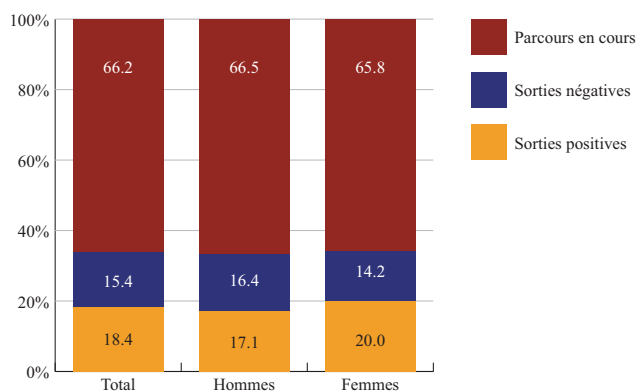
Voir les définitions
en page 4.

Sont comptabilisés
l'ensemble des
participants suivis par le
PLIE au cours
de l'année, quelle que soit
leur date d'entrée
dans le dispositif.

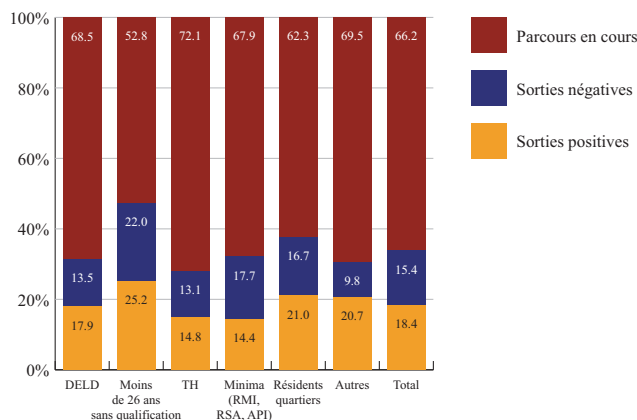
1/ Les parcours en cours ou achevés dans l'année

	Toutes sorties		Sorties positives		Sorties négatives		Parcours en cours		Tous parcours	
	Ensemble	% femmes	Ensemble	% femmes	Ensemble	% femmes	Ensemble	% femmes	Ensemble	% femmes
DELD	195	46%	111	49%	84	43%	425	48%	620	47%
< 26 ans sans qualification	60	35%	32	34%	28	36%	67	34%	127	35%
TH	17	35%	9	44%	8	25%	44	34%	61	34%
Minima (RMI, RSA, API)	145	55%	65	62%	80	50%	307	49%	452	51%
Résidents quartiers	158	47%	88	48%	70	46%	261	50%	419	49%
Autres	25	36%	17	29%	8	50%	57	39%	82	38%
Total	341	47%	186	50%	155	43%	668	46%	1 009	46%

Répartition des types de parcours par genre



Répartition des types de parcours par catégorie de public



2/ Les nouvelles étapes mises en œuvre dans l'année

	Entrées PLIE 2012			Evolution 2011-2012		
	Ensemble	Hommes	Femmes	Ensemble	Hommes	Femmes
Accompagnement	203	98	105	-21%	0%	-34%
Santé/social	99	53	46	2%	61%	-28%
Projet professionnel	104	45	59	-35%	-31%	-39%
Formation	539	252	287	20%	16%	24%
Actions de droit commun	280	111	169	11%	-6%	25%
Actions PLIE	176	90	86	32%	23%	43%
Actions PLIE individuelles	83	51	32	34%	96%	-11%
Emploi	1 307	713	594	7%	5%	11%
Contrats de travail	761	397	364	4%	7%	2%
Contrats IAE	443	263	180	15%	0%	49%
Contrats aidés	88	41	47	-3%	11%	-13%
Contrats alternance	15	12	3	36%	71%	-25%
Création d'entreprise	17	14	3	31%	75%	-40%
Total	2 066	1 077	989	7%	7%	6%

Source :

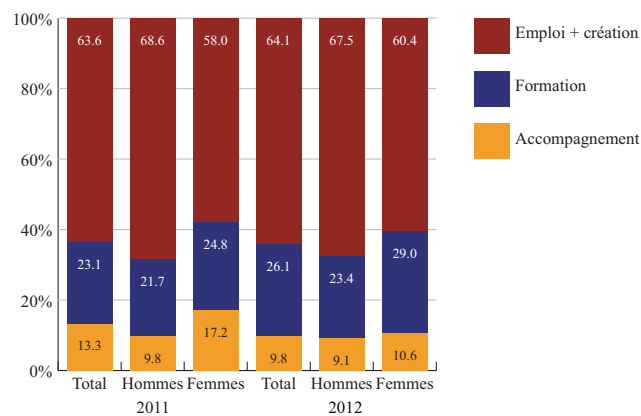
PLIE de Clermont
Communauté, année 2012.
Traitement
CARIF-OREF Auvergne.

Notes :

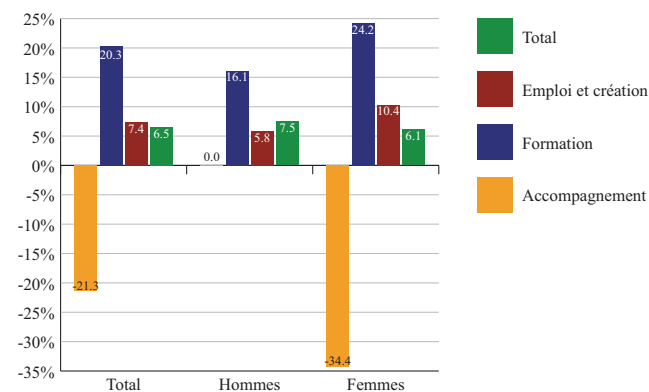
Voir les définitions
en page 4.

Sont comptabilisées
l'ensemble des étapes
mises en œuvre au cours
de l'année (début de
l'étape dans l'année),
quelle que soit la date
d'entrée des participants
dans le dispositif.

Répartition des catégories d'étapes par genre



Evolution des catégories d'étapes par genre



LES PARCOURS ACHEVÉS DANS L'ANNÉE

Source :

PLIE de Clermont
Communauté, année 2012.

Traitement

CARIF-OREF Auvergne.

Notes :

Voir les définitions
en page 4.

Sont comptabilisés

l'ensemble des
parcours achevés dans
l'année, quelle que soit la
date d'entrée des
participants dans le PLIE.

Les étapes retenues sont
celles mobilisées lors de
ces parcours.

Les durées des parcours
et des étapes
sont exprimées en mois.

1/ La durée moyenne des parcours (en mois)

	Toutes sorties			Sorties positives			Sorties négatives		
	Ensemble	Hommes	Femmes	Ensemble	Hommes	Femmes	Ensemble	Hommes	Femmes
DELD	20,9	20,0	22,0	20,6	20,6	20,6	21,3	19,3	24,0
< 26 ans sans qualification	17,0	13,6	23,4	16,9	13,6	23,4	17,1	13,6	23,5
TH	17,2	16,8	18,0	17,7	16,4	19,3	16,8	17,2	15,5
Minima (RMI, RSA, API)	21,8	18,7	23,8	22,4	18,9	24,1	21,4	18,6	23,5
Résidents quartiers	23,8	20,9	27,0	23,1	20,0	26,6	24,6	22,1	27,6
Autres	23,9	20,4	30,1	25,0	19,3	38,6	21,6	23,8	19,5
Total	20,2	18,2	22,6	20,1	17,9	22,2	20,4	18,4	23,1

2/ Le nombre moyen d'étapes par parcours

	Toutes sorties			Sorties positives			Sorties négatives		
	Ensemble	Hommes	Femmes	Ensemble	Hommes	Femmes	Ensemble	Hommes	Femmes
DELD	4,8	4,6	4,9	5,6	5,6	5,5	3,7	3,4	4,1
< 26 ans sans qualification	4,6	4,1	5,6	5,9	5,4	6,9	3,1	2,6	4,1
TH	3,5	3,1	4,2	2,8	2,2	3,5	4,3	3,8	5,5
Minima (RMI, RSA, API)	4,9	4,5	5,1	5,7	5,0	6,1	4,2	4,2	4,2
Résidents quartiers	6,2	5,8	6,7	6,9	6,2	7,5	5,4	5,3	5,6
Autres	7,1	5,4	10,1	8,1	6,3	12,2	5,0	2,5	7,5
Total	5,0	4,7	5,3	5,9	5,5	6,2	3,9	3,9	4,0

3/ Les sorties positives : nature et mobilisation des étapes

	Nb d'étapes (parcours achevés)	% mobilisé dans les sorties >0	Ensemble		Hommes		Femmes	
			Nb d'étapes	Durée moyenne étapes	Nb d'étapes	Durée moyenne étapes	Nb d'étapes	Durée moyenne étapes
Accompagnement	207	43%	89	2,3	35	2,2	54	2,3
Santé/social	82	26%	21	3,4	6	3,6	15	3,3
Projet professionnel	125	54%	68	1,9	29	1,9	39	1,9
Formation	349	62%	217	3,2	90	2,6	127	3,6
Actions de droit commun	198	64%	127	4,3	49	3,4	78	4,9
Actions PLIE	102	54%	55	1,9	22	2,2	33	1,6
Actions PLIE individuelles	49	71%	35	1,2	19	1,0	16	1,4
Emploi	1 100	69%	757	4,0	377	3,6	380	4,5
Contrats de travail	708	76%	537	3,6	229	3,1	308	3,9
Contrats IAE	302	51%	153	3,5	111	3,2	42	4,4
Contrats aidés	76	70%	53	10,5	27	9,3	26	11,8
Contrats alternance	14	100%	14	2,8	10	2,8	4	2,5
Création d'entreprise	21	52%	11	10,2	6	9,7	5	10,7
Total	1 677	64%	1 074	3,8	508	3,4	566	4,1

4/ Les sorties négatives : nature et mobilisation des étapes

	Nb d'étapes (parcours achevés)	% mobilisé dans les sorties <0	Ensemble		Hommes		Femmes	
			Nb d'étapes	Durée moyenne étapes	Nb d'étapes	Durée moyenne étapes	Nb d'étapes	Durée moyenne étapes
Accompagnement	207	57%	118	3,4	57	3,2	61	4,4
Santé/social	82	74%	61	5,7	30	5,9	31	27
Projet professionnel	125	46%	57	0,9	27	0,2	30	23
Formation	349	38%	132	4,0	61	3,9	71	5
Actions de droit commun	198	36%	71	5,4	29	5,1	42	35
Actions PLIE	102	46%	47	2,0	19	2,0	28	28
Actions PLIE individuelles	49	29%	14	3,8	13	4,1	1	1
Emploi	1 100	31%	343	4,5	217	3,4	126	60
Contrats de travail	708	24%	171	4,5	100	3,1	71	34
Contrats IAE	302	49%	149	3,7	106	3,0	43	27
Contrats aidés	76	30%	23	10,7	11	10,6	12	10
Contrats alternance	14	0%	0	-	0	-	0	0
Création d'entreprise	21	48%	10	9,9	5	10,5	5	55
Total	1 677	36%	603	4,3	340	3,6	263	66

Exemple de lecture des tableaux :

Les parcours achevés en 2012 ont mobilisé 207 étapes d'accompagnement. 57% d'entre elles (118 étapes) l'ont été lors de parcours sanctionnés par une sortie négative (43%, 89 étapes, pour les sorties positives).

Ces étapes ont duré 3,4 mois en moyenne (2,3 mois dans le cadre de sorties positives).

Source :

PLIE de Clermont
Communauté, année 2012.
Traitement
CARIF-OREF Auvergne.

Notes :

Voir les définitions
en page 4.

Sont comptabilisés
l'ensemble des parcours
achevés dans l'année
(sorties positives dans le
premier tableau, négatives
dans le second) et ce,
quelle que soit la date
d'entrée des participants
dans le PLIE.

Les étapes retenues sont
celles mobilisées lors de
ces parcours.

La durée des étapes
est exprimée en mois.



Partie 3

Les sorties des participants dans l'année

LES SORTIES DES PARTICIPANTS DANS L'ANNÉE	26
--	-----------

LES SORTIES POSITIVES DES PARTICIPANTS DANS L'ANNÉE	27
--	-----------

1/ Les sorties positives par profil du public	27
---	----

2/ Les sorties positives par origine géographique des participants (commune)	29
--	----

3/ Les sorties positives par origine géographique des participants (quartier).....	29
--	----

4/ Les sorties positives par catégorie professionnelle.....	30
---	----

5/ Les sorties positives par principaux métiers	31
---	----

6/ Les sorties positives par secteur d'activité	32
---	----

7/ Les sorties positives par motif	33
--	----

LES SORTIES NÉGATIVES DES PARTICIPANTS DANS L'ANNÉE	34
--	-----------

1/ Les sorties négatives par profil du public	34
---	----

2/ Les sorties négatives par motif	36
--	----

LES SORTIES DES PARTICIPANTS AU COURS DE L'ANNÉE

Source :

PLIE de Clermont
Communauté, année 2012.
Traitement
CARIF-OREF Auvergne.

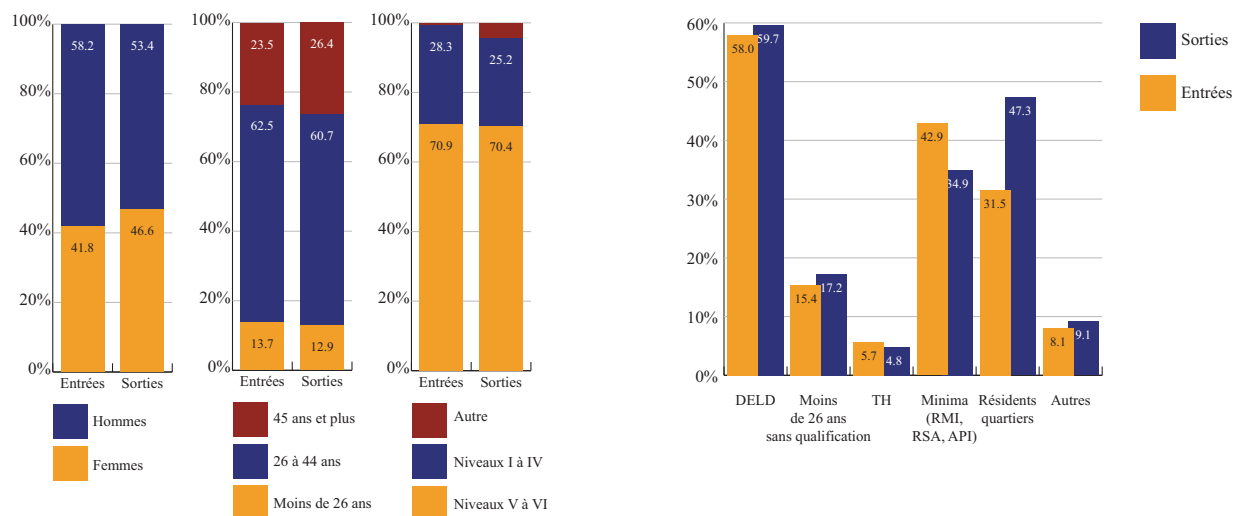
Notes :

Voir les définitions
en page 4.

Pour les sorties, sont
comptabilisés
l'ensemble des
parcours achevés dans
l'année, quelle que soit la
date d'entrée des
participants dans le PLIE.
Les entrées ne portent que
sur les participants ayant
intégré le PLIE dans
l'année.

	Total			Répartition		Evolution	
	Entrées	Sorties	% de sorties >0	Entrées	Sorties	Entrées	Sorties
Genre							
Femmes	155	159	58%	42%	47%	-6%	9%
Hommes	216	182	51%	58%	53%	8%	6%
Age							
Moins de 26 ans	51	44	48%	14%	13%	-16%	-29%
26 à 44 ans	232	207	54%	63%	61%	12%	11%
45 ans et plus	87	90	60%	23%	26%	-9%	32%
dont 45 à 49 ans	46	48	71%	12%	14%	-27%	85%
dont 50 ans et plus	41	42	48%	11%	12%	24%	0%
Catégories de public							
DELD	215	195	57%	58%	57%	4%	17%
Moins de 26 ans sans qualification	57	60	53%	15%	18%	-12%	-31%
TH	21	17	53%	6%	5%	0%	6%
Minima (RMI, RSA, API)	159	145	45%	43%	43%	-14%	9%
Résidents quartiers	117	158	56%	32%	46%	-26%	7%
Autres	30	25	68%	8%	7%	7%	-7%
Niveau de formation							
Niveaux V à VI	257	240	50%	69%	70%	3%	19%
dont Niveau VI	60	56	46%	16%	16%	36%	30%
dont Niveau V bis	62	71	46%	17%	21%	-24%	0%
dont Niveau V	135	113	53%	36%	33%	10%	30%
Niveaux I à IV	105	86	67%	28%	25%	3%	-9%
Diplôme étranger	3	15	60%	1%	4%	-75%	-25%
Total	371	341	55%	100%	100%	2%	6%

Répartition des entrées et sorties du PLIE au cours de l'année par caractéristique du public



LES SORTIES POSITIVES DES PARTICIPANTS AU COURS DE L'ANNÉE

1/ Les sorties positives par profil du public

	Total		Part des femmes		Répartition		Evolution	
	Entrées	Sorties	Entrées	Sorties	Entrées	Sorties	Entrées	Sorties
Genre								
Femmes	155	93	-	-	42%	50%	-6%	12%
Hommes	216	93	-	-	58%	50%	8%	-3%
Age								
Moins de 26 ans	51	21	33%	33%	14%	11%	-16%	-34%
26 à 44 ans	232	111	43%	47%	63%	60%	12%	-1%
45 ans et plus	87	54	44%	63%	23%	29%	-9%	54%
dont 45 à 49 ans	46	34	43%	56%	12%	18%	-27%	143%
dont 50 ans et plus	41	20	44%	75%	11%	11%	24%	-5%
Catégories de public								
DELD	215	111	44%	49%	58%	60%	4%	8%
Moins de 26 ans sans qualification	57	32	30%	34%	15%	17%	-12%	-36%
TH	21	9	33%	44%	6%	5%	0%	13%
Minima (RMI, RSA, API)	159	65	47%	62%	43%	35%	-14%	-3%
Résidents quartiers	117	88	41%	48%	32%	47%	-26%	10%
Autres	30	17	47%	29%	8%	9%	7%	13%
Niveau de formation								
Niveaux V à VI	257	119	40%	50%	69%	64%	3%	23%
dont Niveau VI	60	26	45%	42%	16%	14%	36%	100%
dont Niveau V bis	62	33	32%	52%	17%	18%	-24%	0%
dont Niveau V	135	60	41%	52%	36%	32%	10%	18%
Niveaux I à IV	105	58	46%	52%	28%	31%	3%	-15%
Diplôme étranger	3	9	67%	44%	1%	5%	-75%	-25%
Total	371	186	42%	50%	100%	100%	2%	4%

Source :

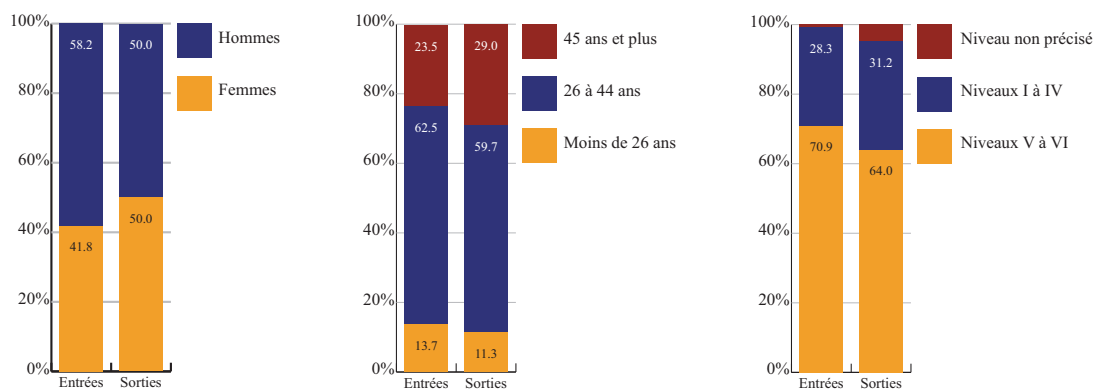
PLIE de Clermont
Communauté, année 2012.
Traitement
CARIF-OREF Auvergne.

Notes :

Voir les définitions
en page 4.

Les sorties positives
retenues sont celles ayant
eu lieu dans l'année,
indépendamment de la
date d'entrée des
participants dans le PLIE.
Les entrées ne portent que
sur les participants ayant
intégré le PLIE dans l'an-
née.

Répartition des entrées et sorties positives du PLIE au cours de l'année par caractéristique du public



Source :

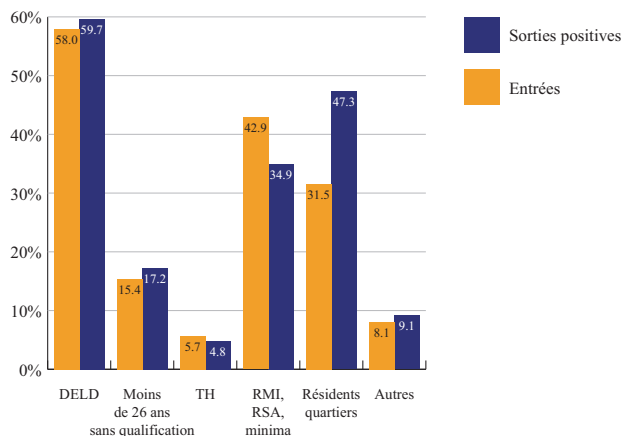
PLIE de Clermont
Communauté, année 2012.
Traitement
CARIF-OREF Auvergne.

Notes :

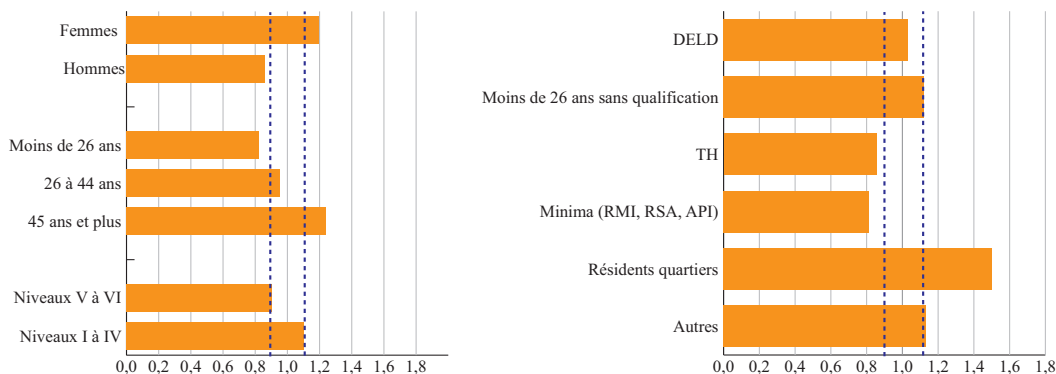
Voir les définitions
en page 4.

Les sorties positives
retenues sont celles ayant
eu lieu dans l'année,
indépendamment de la
date d'entrée des
participants dans le PLIE.
Les entrées ne portent que
sur les participants ayant
intégré le PLIE
dans l'année.

**Répartition des entrées et sorties positives
du PLIE au cours de l'année par catégorie de public**



Spécificités des sorties positives du PLIE par caractéristiques du public



L'indice de spécificité est
utilisé pour comparer le
poids d'une même
modalité dans les entrées
et les sorties positives
PLIE.
Une valeur supérieure à
1,10 (resp. inférieure à
0,90) indique une
sur-représentation (resp.
une sous-représentation)
dans les sorties positives
par rapport aux entrées.

Exemples d'interprétation :
L'indice de spécificité des bénéficiaires de 45 ans et plus dépasse la valeur 1,1 ce qui indique qu'ils sont significativement plus représentés dans les sorties positives qu'ils ne le sont dans les entrées.
C'est l'inverse pour les moins de 26 ans (indice de spécificité inférieure à 0,9).
Enfin, le poids des demandeurs d'emploi de longue durée (DELD) dans les sorties positives est conforme à son poids dans les entrées (indice de spécificité compris entre 0,9 et 1,1).

2/ Les sorties positives par origine géographique des participants (commune)

	Total		Part des femmes		Répartition		Evolution	
	Entrées	Sorties	Entrées	Sorties	Entrées	Sorties	Entrées	Sorties
Aubière	4	5	50%	80%	1%	3%	-60%	150%
Aulnat	22	10	59%	60%	6%	5%	-12%	-29%
Beaumont	16	5	50%	20%	4%	3%	60%	-50%
Blanzat	3	1	33%	100%	1%	1%	200%	0%
Cébazat	2	1	0%	0%	1%	1%	-33%	-
Ceyrat	7	4	29%	75%	2%	2%	133%	33%
Chamalières	13	12	54%	67%	4%	6%	-24%	500%
Châteaugay	6	1	33%	100%	2%	1%	50%	-67%
Clermont-Ferrand	232	107	40%	48%	63%	58%	9%	-4%
Cournon d'Auvergne	32	19	47%	53%	9%	10%	-16%	36%
Durtol	0	1	-	0%	0%	1%	-100%	-50%
Gerzat	11	8	27%	50%	3%	4%	-42%	100%
Le Cendre	2	0	50%	-	1%	0%	100%	-
Lempdes	6	4	33%	25%	2%	2%	200%	300%
Nohanent	1	1	0%	0%	0%	1%	-50%	0%
Orcines	1	0	0%	-	0%	0%	0%	-100%
Pérignat-les-Sarliève	0	0	-	-	0%	0%	-100%	-
Pont-du-Château	1	1	100%	0%	0%	1%	-50%	0%
Romagnat	3	2	67%	50%	1%	1%	0%	-33%
Royat	2	2	0%	0%	1%	1%	-75%	-33%
Saint-Genès-Champanelle	0	1	-	100%	0%	1%	-	-
Autre	2	1	50%	100%	1%	1%	100%	-67%
Total général	371	186	42%	50%	100%	100%	2%	4%

Sources :

PLIE de Clermont
Communauté, année 2012.
Traitement
CARIF-OREF Auvergne.

Notes :

Voir les définitions
en page 4.

Les sorties positives
retenues sont celles ayant
eu lieu dans l'année,
indépendamment de la
date d'entrée des
participants dans le PLIE.
Les entrées ne portent que
sur les participants ayant
intégré le PLIE
dans l'année.

3/ Les sorties positives par origine géographique des participants (quartier)

	Total		Part des femmes		Répartition		Evolution	
	Entrées	Sorties	Entrées	Sorties	Entrées	Sorties	Entrées	Sorties
Aulnat	14	7	64%	71%	4%	4%	8%	0%
Cournon sud	15	10	53%	60%	4%	5%	-17%	11%
Fontaine du Bac	6	5	50%	60%	2%	3%	20%	-17%
Gerzat	3	3	33%	33%	1%	2%	-70%	50%
Herbet	1	2	100%	100%	0%	1%	-67%	-60%
Quartiers Nords	42	36	33%	42%	11%	19%	-37%	9%
St Jacques	33	22	36%	36%	9%	12%	-15%	22%
Total quartiers	114	88	42%	48%	31%	47%	-28%	10%
% quartiers	31%	47%	-	-	-	-	-	-
Total général	371	186	42%	50%	100%	100%	2%	4%

Sources :
 PLIE de Clermont
 Communauté, année 2012.
 DIRECCTE-NOSTRA,
 OEE, année 2012.
 Traitement
 CARIF-OREF Auvergne.

Notes :
 Voir les définitions
 en page 4.

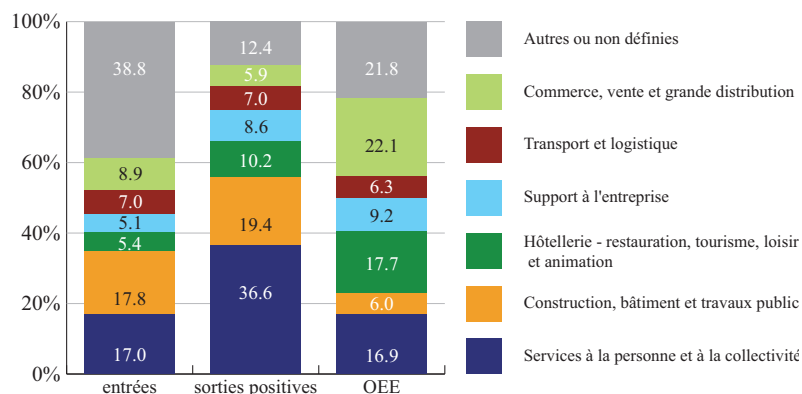
Les sorties positives
 retenues sont celles ayant
 eu lieu dans l'année,
 indépendamment de la
 date d'entrée des
 participants dans le PLIE.
 Les entrées ne portent que
 sur les participants ayant
 intégré le PLIE
 dans l'année.
 Les offres comptabilisées
 ne concernent que des
 emplois durables (CDD
 de plus de 6 mois et CDI).

La catégorie
 professionnelle retenue
 pour les entrées est celle
 correspondant
 au premier souhait.

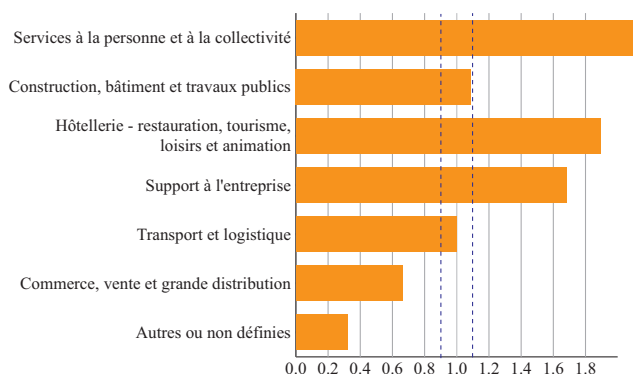
4/ Les sorties positives par catégorie professionnelle

	Total		Part des femmes		Répartition		
	Entrées	Sorties	Entrées	Sorties	Entrées	Sorties	OEE
Services a la personne et a la collectivité	63	68	62%	75%	17%	37%	17%
Construction, bâtiment et travaux publics	66	36	5%	3%	18%	19%	6%
Hôtellerie - restauration, tourisme, loisirs	20	19	45%	58%	5%	10%	18%
Support à l'entreprise	19	16	74%	81%	5%	9%	9%
Transport et logistique	26	13	8%	8%	7%	7%	6%
Commerce, vente et grande distribution	33	11	73%	73%	9%	6%	22%
Installation et maintenance	18	9	11%	0%	5%	5%	7%
Industrie	4	3	25%	0%	1%	2%	6%
Santé	13	3	85%	100%	4%	2%	3%
Agriculture, esp. naturels, soins animaux	16	2	13%	50%	4%	1%	2%
Art et façonnage d'ouvrage d'art	4	2	75%	100%	1%	1%	0%
Banque, assurances et immobilier	1	1	100%	100%	0%	1%	3%
Communication, média et multimédia	1	1	0%	0%	0%	1%	1%
Non définie	87	2	51%	50%	23%	1%	0%
Total général	371	186	42%	50%	100%	100%	100%

Répartition des entrées, sorties positives et offres d'emploi au cours de l'année



Spécificité des sorties positives du PLIE par catégorie professionnelle



Voir page 28 pour la définition et l'interprétation de l'indice de spécificité.

5/ Les sorties positives par principaux métiers

	Total		Part des femmes		Répartition		
	Entrées	Sorties	Entrées	Sorties	Entrées	Sorties	OEE
Nettoyage de locaux	22	27	68%	81%	6%	15%	2%
Maçonnerie	6	13	0%	8%	2%	7%	0%
Assistance auprès d'adultes	12	6	100%	100%	3%	3%	1%
Électricité bâtiment	9	5	0%	0%	2%	3%	1%
Intervention sociale et familiale	1	5	100%	100%	0%	3%	0%
Personnel de cuisine	5	5	40%	60%	1%	3%	5%
Total des principaux métiers	55	61	55%	61%	15%	33%	9%
Total	371	186	42%	50%	100%	100%	100%

Sources :

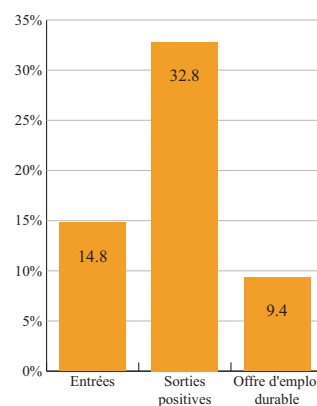
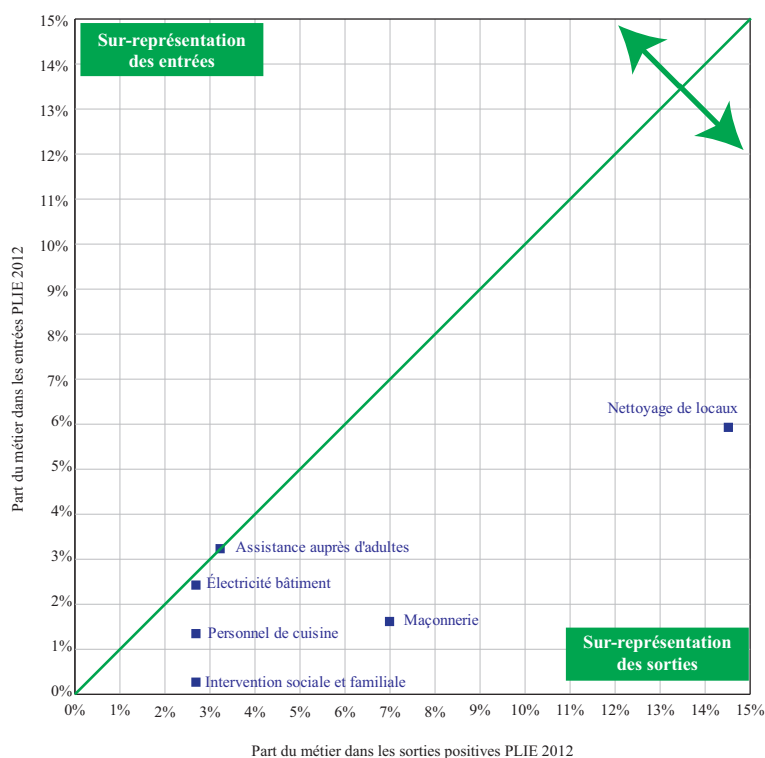
PLIE de Clermont
Communauté, année 2012.
DIRECCTE-NOSTRA,
OEE, année 2012.
Traitement
CARIF-OREF Auvergne.

Notes :

Voir les définitions
en page 4.

Les sorties positives retenues sont celles ayant eu lieu dans l'année, indépendamment de la date d'entrée des participants dans le PLIE. Les entrées ne portent que sur les participants ayant intégré le PLIE dans l'année. Les offres comptabilisées ne concernent que des emplois durables (CDD de plus de 6 mois et CDI).

Poids des principaux métiers dans les entrées et sorties positives du PLIE au cours de l'année



Les principaux métiers retenus le sont sur la base du nombre décroissant de sorties positives. La comparaison porte sur le premier souhait émis à l'entrée dans le PLIE.

Un métier positionné au dessus de la ligne verte est, en proportion, plus représenté dans les souhaits d'insertion (entrées) que dans les insertions effectives (sorties positives). La situation est inverse pour un métier positionné au dessous de cette ligne.

Sources :

PLIE de Clermont
 Communauté, année 2012.
 DIRECCTE-NOSTRA,
 OEE, année 2012.
 Acoess - effectifs
 salariés au 31/12/2011,
 Traitement
 CARIF-OREF Auvergne.

Notes :

Voir les définitions
 en page 4.

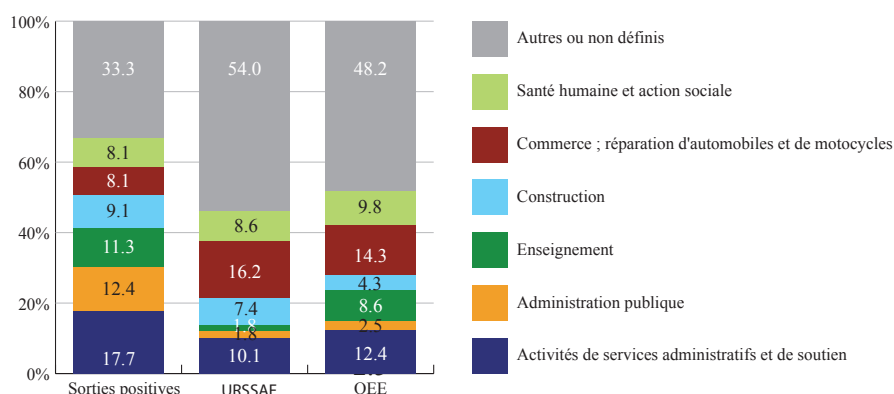
Les sorties positives
 retenues sont celles ayant
 eu lieu dans l'année,
 indépendamment de la
 date d'entrée des
 participants dans le PLIE.
 Les entrées ne portent que
 sur les participants ayant
 intégré le PLIE
 dans l'année.
 Les offres comptabilisées
 ne concernent que des
 emplois durables (CDD
 de plus de 6 mois et CDI).

Pour le secteur d'activité,
 la nomenclature retenue
 est construite à partir de la
 NAF révision 2.

6/ Les sorties positives par secteur d'activité

	Total		Part des femmes		Répartition		
	Sorties	Effectifs salariés	Sorties	Effectifs salariés	Sorties	OEE	Effectifs salariés
Activités de services administratifs et de soutien	33	10 884	33%	-	18%	12%	10%
Enseignement	23	1 970	65%	-	12%	9%	2%
Administration publique	21	1 988	71%	-	11%	3%	2%
Construction	17	8 010	12%	-	9%	4%	7%
Commerce ; réparation d'automobiles et de motocycles	15	17 499	53%	-	8%	14%	16%
Santé humaine et action sociale	15	9 212	80%	-	8%	10%	9%
Autres activités de services	15	3 577	53%	-	8%	7%	3%
Activités des ménages en tant qu'employeurs	8	0	75%	-	4%	1%	0%
Hébergement et restauration	8	5 429	63%	-	4%	15%	5%
Industrie manufacturière	7	19 388	29%	-	4%	8%	18%
Transports et entreposage	7	9 294	29%	-	4%	3%	9%
Prod/distrib eau ; assainissement, gestion des déchets	3	1 068	0%	-	2%	1%	1%
Prod/distrib électricité, gaz, vapeur et air conditionné	2	1 331	0%	-	1%	1%	1%
Information et communication	2	4 173	50%	-	1%	1%	4%
Activités immobilières	2	1 462	100%	-	1%	1%	1%
Arts, spectacles et activités récréatives	2	1 506	50%	-	1%	1%	1%
Activités spécialisées, scientifiques et techniques	2	6 995	50%	-	1%	5%	6%
Autres secteurs	0	3 938	-	-	0%	0%	4%
Secteur non renseigné	4	0	50%	-	2%	0%	0%
Total	186	107 724	50%	-	100%	100%	100%

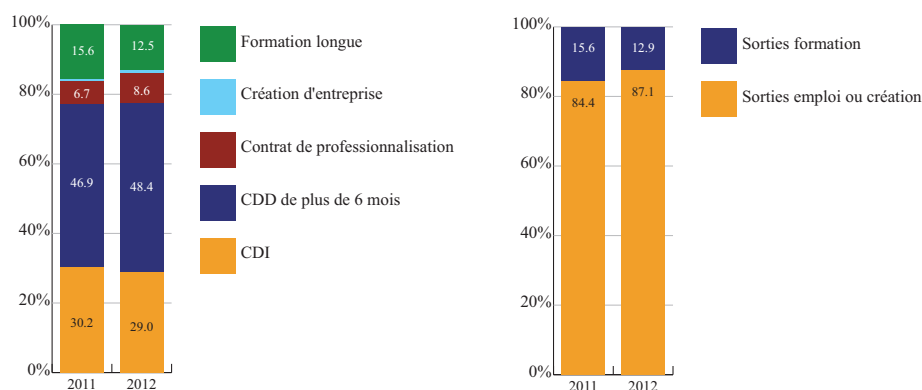
Répartition des sorties positives, offres d'emploi et effectifs salariés au cours de l'année



7/ Les sorties positives par motif

	Sorties		Répartition			Evolution	
	Total	% de femmes	Sorties	Sorties emploi	OEE	Sorties	OEE
CDI	54	54%	29%	38%	69%	0%	-19%
CDD de plus de 6 mois	90	48%	48%	62%	31%	7%	-15%
Contrat de professionnalisation	16	31%	9%	-	-	33%	-
Création d'entreprise	2	50%	1%	-	-	100%	-
Formation longue	24	63%	13%	-	-	-14%	-
Total	186	50%	100%	-	-	4%	-18%

Répartition des motifs de sorties positives au cours de l'année



Sources :

PLIE de Clermont
Communauté, année 2012.
DIRECCTE-NOSTRA,
OEE, année 2012.
Traitement
CARIF-OREF Auvergne.

Notes :

Voir les définitions
en page 4.

Les sorties positives
retenues sont celles ayant
eu lieu dans l'année,
indépendamment de la
date d'entrée des
participants dans le PLIE.
Les offres comptabilisées
ne concernent que des
emplois durables (CDD
de plus de 6 mois et CDI).

LES SORTIES NÉGATIVES DES PARTICIPANTS AU COURS DE L'ANNÉE

Source :

PLIE de Clermont
Communauté, année 2012.Traitement
CARIF-OREF Auvergne.

Notes :

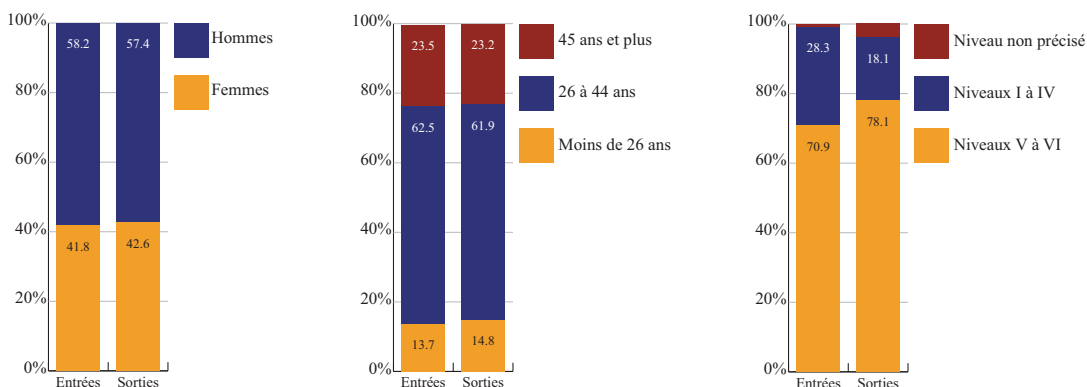
Voir les définitions
en page 4.

Les sorties négatives
retenues sont celles ayant
eu lieu dans l'année,
indépendamment de la
date d'entrée des
participants dans le PLIE.
Les entrées ne portent que
sur les participants ayant
intégré le PLIE dans
l'année.

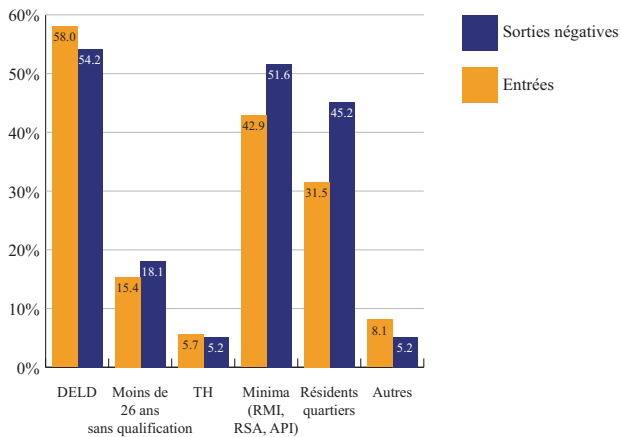
1/ Les sorties négatives par profil du public

	Total		Part des femmes		Répartition		Evolution	
	Entrées	Sorties	Entrées	Sorties	Entrées	Sorties	Entrées	Sorties
Genre								
Femmes	155	66	-	-	42%	43%	-6%	5%
Hommes	216	89	-	-	58%	57%	8%	19%
Age								
Moins de 26 ans	51	23	33%	26%	14%	15%	-16%	-23%
26 à 44 ans	232	96	43%	46%	63%	62%	12%	28%
45 ans et plus	87	36	44%	44%	23%	23%	-9%	9%
dont 45 à 49 ans	46	14	43%	57%	12%	9%	-27%	17%
dont 50 ans et plus	41	22	44%	36%	11%	14%	24%	5%
Catégories de public								
DELD	215	84	44%	43%	58%	54%	4%	31%
Moins de 26 ans sans qualification	57	28	30%	36%	15%	18%	-12%	-24%
TH	21	8	33%	25%	6%	5%	0%	0%
Minima (RMI, RSA, API)	159	80	47%	50%	43%	52%	-14%	21%
Résidents quartiers	117	70	41%	46%	32%	45%	-26%	4%
Autres	30	8	47%	50%	8%	5%	7%	-33%
Niveau de formation								
Niveaux V à VI	257	121	40%	38%	69%	78%	3%	16%
dont Niveau VI	60	30	45%	50%	16%	19%	36%	0%
dont Niveau V bis	62	38	32%	32%	17%	25%	-24%	0%
dont Niveau V	135	53	41%	36%	36%	34%	10%	47%
Niveaux I à IV	105	28	46%	57%	28%	18%	3%	8%
Autre	3	6	67%	67%	1%	4%	-75%	-25%
Total	371	155	42%	43%	100%	100%	2%	9%

Répartition des entrées et sorties négatives du PLIE au cours de l'année par caractéristique du public



Répartition des entrées et sorties négatives du PLIE au cours de l'année par catégorie de public



Source :

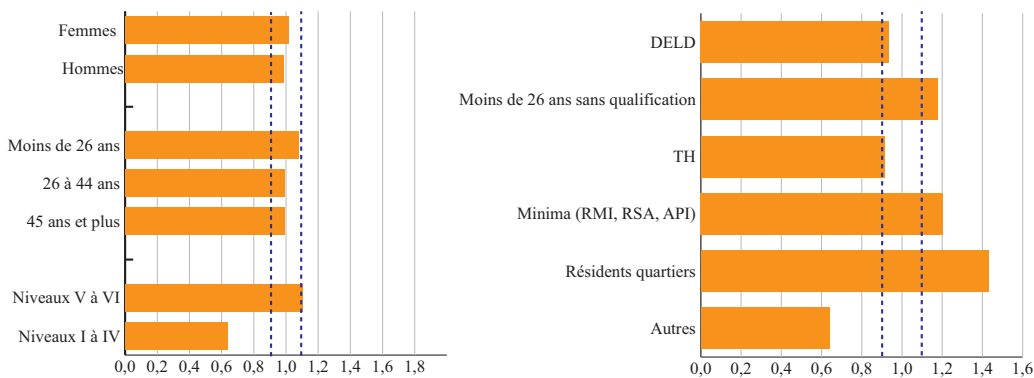
PLIE de Clermont
Communauté, année 2012.
Traitement
CARIF-OREF Auvergne.

Notes :

Voir les définitions
en page 4.

Les sorties négatives retenues sont celles ayant eu lieu dans l'année, indépendamment de la date d'entrée des participants dans le PLIE. Les entrées ne portent que sur les participants ayant intégré le PLIE dans l'année.

Spécificités des sorties négatives du PLIE par caractéristiques du public



L'indice de spécificité est utilisé pour comparer le poids d'une même modalité dans les entrées et les sorties négatives PLIE.

Une valeur supérieure à 1,10 (resp. inférieure à 0,90) indique une sur-représentation (resp. une sous-représentation) dans les sorties négatives par rapport aux entrées.

Exemples d'interprétation :

L'indice de spécificité des moins de 26 ans sans qualification dépasse la valeur 1,1 ce qui indique qu'ils sont significativement plus représentés dans les sorties négatives qu'ils ne le sont dans les entrées.

C'est l'inverse pour les titulaires d'un niveau I à IV (indice de spécificité inférieure à 0,9).

Enfin, le poids des femmes dans les sorties négatives est conforme à leur poids dans les entrées (indice de spécificité compris entre 0,9 et 1,1).

Sources :

PLIE de Clermont
Communauté, année 2012.

Traitement

CARIF-OREF Auvergne.

Notes :

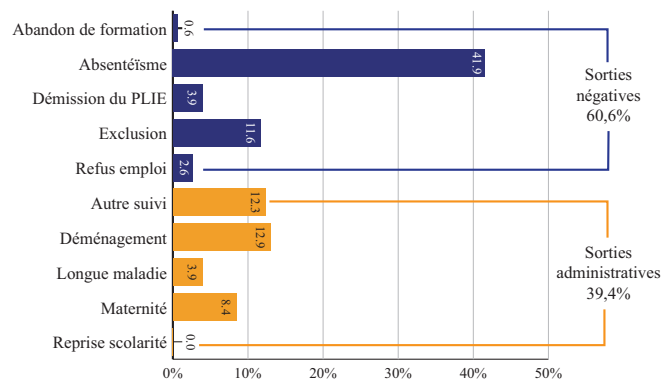
Voir les définitions
en page 4.

Les sorties négatives
retenues sont celles ayant
eu lieu dans l'année,
indépendamment de la
date d'entrée des
participants dans le PLIE.

2/ Les sorties négatives par motif

Sorties négatives				
	Total	Part des femmes	Répartition	Evolution
Sortie négative	94	36%	61%	7%
Abandon de formation	1	100%	1%	-
Absentéisme	65	42%	42%	5%
Démision du PLIE	6	50%	4%	-57%
Exclusion	18	17%	12%	50%
Refus emploi	4	0%	3%	-
Sortie administrative	61	52%	39%	13%
Autre suivi	19	47%	12%	27%
Décès	1	100%	1%	0%
Déménagement	20	35%	13%	67%
Incarcération	2	0%	1%	100%
Longue maladie	6	33%	4%	-40%
Maternité	13	100%	8%	-13%
Reprise scolarité	0	-	0%	-
Total général	155	43%	100%	9%

Répartition des motifs de sorties négatives au cours de l'année





Contacts

CARIF-OREF Auvergne

16b rue Fontgiève - 63 000 Clermont-Ferrand

Tel : 04 73 19 01 40 / Fax : 04 73 37 31 63

Portail : <http://pro.formationauvergne.com/>

Mail : Oref@cariforef-auvergne.org

Structure d'Animation et de Gestion du PLIE Clermont communauté

64 - 66 avenue de l'Union Soviétique

BP 231 - 63 007 Clermont-Ferrand Cedex 1

Tel : 04 73 98 35 76 / Fax : 04 73 98 34 14