



Région Auvergne

La «**synthèse emploi-formation**» présente, au travers d'une batterie d'indicateurs synthétiques, la situation du territoire, ses principales forces et faiblesses ainsi que les principales évolutions enregistrées dans l'année.

Elle fait partie de la collection des portraits de territoire qui s'appuie sur trois publications complémentaires :

- ✓ cette «**synthèse emploi-formation**»
- ✓ le «**portrait emploi-formation**» qui aborde plus en détail les thématiques de l'économie, de l'emploi local, du marché du travail, de la formation initiale et de la formation continue à destination des demandeurs d'emploi
- ✓ la «**mise en perspective des territoires auvergnats**», document essentiellement graphique qui positionne les territoires auvergnats les uns par rapport aux autres et permet de visualiser leurs spécificités.



DES FORCES

L'Auvergne présente un certain nombre de caractéristiques qui sont des éléments de force, notamment :

- ✓ un **flux migratoire favorable** (taux de migration nette de +1,2%), y compris pour les jeunes (+0,7%),
- ✓ un **emploi faiblement concentré** avec seulement 24% de l'emploi salarié dans les établissements de 200 salariés et plus (la plus grande dispersion de l'emploi constitue un atout pour absorber les chocs économiques),
- ✓ un **taux de chômage limité** (8,5 au troisième trimestre

2011 contre 9,7 en France métropolitaine),

- ✓ une **population de demandeurs d'emploi moins vieillissante** avec 123 DE de 50 ans et plus pour 100 jeunes de moins de 25 ans (143 en France),
- ✓ une **progression de l'offre d'emploi** au cours de la dernière année (+7% contre +6% au national),
- ✓ une **formation initiale attractive** (128 voeux pour 100 places disponibles) et un nombre d'inscrits qui diminue moins (-4% contre -10% au national).

DES FAIBLESSES

En comparaison avec le territoire national, l'Auvergne se distingue par :

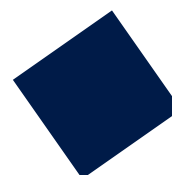
- ✓ une **population totale âgée** avec 121 personnes de 60 ans et plus pour 100 jeunes de moins de 20 ans (88 en France) et un **potentiel de départs à la retraite** plus important à court terme (27 actifs sur 100 avaient 50 ans ou plus en 2008),
- ✓ une **moindre adaptabilité des actifs** aux changements liée à leur niveau de diplôme (123 actifs titulaires d'un niveau supérieur ou égal au bac +2 pour 100 non diplômés, contre 137 en France) et à leur niveau de qualification (32% des DE sont manœuvre, ouvrier spécialisé ou employé non qualifié contre 30% en France),
- ✓ un **marché de l'emploi moins fluide** et un chômage qui s'inscrit dans la durée (43% des DE sont inscrits au chômage depuis 12 mois ou plus),

- ✓ une **structure de l'emploi potentiellement plus pénalisante** : la faible emprise des services (un salarié sur trois) et la sur-représentation de l'emploi dans l'industrie (1 salarié auvergnat sur 4) et dans les secteurs fragiles* (plus d'un emploi sur cinq),
- ✓ un **emploi offert plus précaire** (38 offres sur 100 en CDD de plus de 6 mois ou en CDI) et moins qualifié (36% d'offres d'emplois d'ouvriers ou d'employés non qualifiés),
- ✓ un **accès à l'appareil de formation** initiale ou continue **qui requiert de la mobilité géographique** (un auvergnat sur trois ne se forme pas dans son COTEF/SPEL de résidence, trois sur cinq pour les apprentis).

DES OPPORTUNITÉS/MENACES POTENTIELLES ?

- ✓ En Auvergne, trois **entreprises défaillantes** sur cinq ont 4 ans d'ancienneté ou plus, et ont donc rencontré des difficultés qui ne sont pas liées à leur jeunesse.
- ✓ 42% des emplois relèvent de la **sphère présentielle****. Selon l'état de la conjoncture, leur forte présence sur le territoire constitue une opportunité ou un facteur de menace. Il en est de même de la **sphère du domaine public** avec plus d'un emploi sur quatre.
- ✓ La **formation initiale** se caractérise par la sous-représentation du **domaine des services** (63% contre 70% au national). Elle montre une représentation importante des formations **sanitaires ou sociales** (6%).

- ✓ C'est également le cas pour les **entrées en FPC**, par ailleurs très fréquentes dans le domaine du développement personnel (51%) et moins représentées dans le domaine technico-professionnel des services (30%).
- ✓ Plus de deux **formations professionnelles continues certifiantes** sur cinq concernent un niveau de formation V, soit la même proportion qu'en formation initiale.
- ✓ Dans plus d'un cas sur trois, l'entrée en FPC certifiante est destinée à **augmenter le niveau de qualification** du stagiaire.
- ✓ La région a un **recours à la formation en alternance** dans la moyenne nationale, que ce soit par apprentissage (27% contre 25%) ou en contrat de professionnalisation (taux de recours égaux à 0,6%).



* : 3 secteurs importants ayant connu les plus fortes diminutions d'effectifs en France sur la période 2005-2010 (cf. définitions en dernière page).

** : La sphère présentielle regroupe les activités majoritairement tournées vers la satisfaction des ménages présents dans la zone, qu'ils soient résidents ou touristes.





POPULATION, ACTIFS

	Auvergne	France	Une mesure de ...
Indice de vieillissement	121	88	<i>Dynamique démographique</i>
Potentiel départs à la retraite des actifs	27%	24%	<i>Besoin de renouvellement des actifs</i>
Tx de migration nette	+ 1,2%	nd	<i>Attractivité du territoire</i>
Tx de migration nette des jeunes	+ 0,7%	nd	<i>Attractivité du territoire</i>
Part des foyers imposables	49,5%	53,4%	<i>Précarité de la population</i>
Taux d'activité des seniors	55%	57%	<i>Réservoir de main d'œuvre</i>
Indice de qualification	123	137	<i>Adaptabilité de la population active</i>



ACTIVITÉ ÉCONOMIQUE

	Auvergne	France	Une mesure de ...
Part entrep. défaillantes de 4 ans ou +	60%	nd	<i>Solidité du tissu économique</i>
Evolution de l'emploi salarié	+ 0,7%	+ 0,8%	<i>Dynamique de l'activité économique</i>
Part sphère présentielle (hors dom. pub.)	42%	43%	<i>Exposition aux aléas économiques</i>
Part sphère domaine public	28%	24%	<i>Exposition aux aléas économiques</i>
Part emploi dans secteurs fragiles	21%	14%	<i>Fragilité de l'emploi</i>
Part emploi industriel	26%	18%	<i>Fragilité de l'emploi</i>
Part emploi dans services	36%	44%	<i>Fragilité de l'emploi</i>
Indice de concentration de l'emploi	24%	29%	<i>Exposition aux aléas économiques</i>
Part résidents travaillant sur le territoire	83%	nd	<i>Capacité du territoire à occuper ses résidents</i>



MARCHÉ DU TRAVAIL

	Auvergne	France	Une mesure de ...
Evolution DEFM	+ 4 %	+ 4 %	<i>Dynamique du marché du travail</i>
Taux de rotation DE	1,3	1,5	<i>Dynamique du marché du travail</i>
Indice de vieillissement DE	123	143	<i>Difficultés d'insertion</i>
Part des DELD	43%	39%	<i>Difficultés d'insertion</i>
Part des DE non qualifiés	32%	30%	<i>Difficultés d'insertion</i>
Evolution offre	+ 7 %	+ 6 %	<i>Dynamique du marché du travail</i>
Part des offres durables	38%	42%	<i>Qualité de l'emploi offert</i>
Part des offres non qualifiées	36%	34%	<i>Qualité de l'emploi offert</i>
Taux de tension	23	23	<i>Difficultés de recrutement</i>

LÉGENDE

Comparaison au territoire de référence
xx : situation plus favorable
xx : situation moins favorable
 xx : notion favorable/défavorable ambiguë

Sources dans l'encadré en dernière page

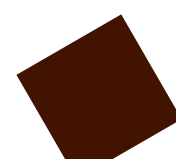
FORMATION INITIALE

	Auvergne	France	Une mesure de ...
Evol voie scolaire*	-3,7%	-10,2%	<i>Dynamique de la démographie scolaire</i>
Part du domaine technico-professionnel des services*°	63%	70%	<i>Nature des besoins en formations</i>
Part des apprentis*°	27%	25%	<i>Nature des besoins en formations</i>
Part du niveau V*°	41%	42%	<i>Nature des besoins en formations</i>
Taux d'attractivité°	128%	nd	<i>Adéquation demandes/offre de formation</i>
Part élèves résidant formés sur le territoire°	64%	nd	<i>Capacité du territoire à former ses résidents</i>
Part apprentis résidant formés sur le territoire°	41%	nd	<i>Capacité du territoire à former ses résidents</i>
Part du domaine sanitaire et social	6%	nd	<i>Nature des besoins en formations</i>

* : effectifs inscrits en dernière année de formation du diplôme ° : hors domaine sanitaire et social

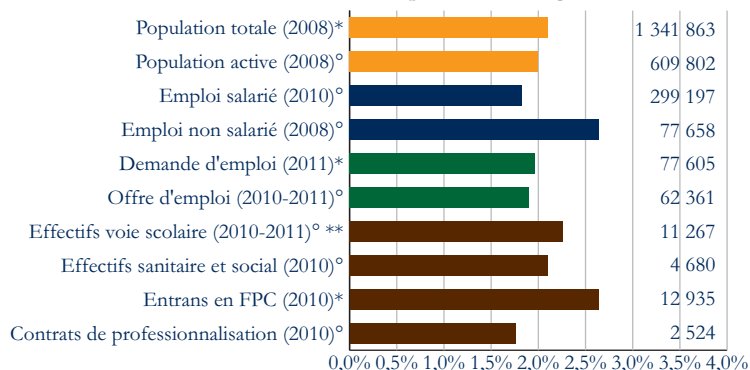
FPC DES DEMANDEURS D'EMPLOI

	Auvergne	France	Une mesure de ...
Part du domaine technico-pro. des services	30%	nd	<i>Nature des besoins en formations</i>
Part du domaine du dév. Personnel	51%	nd	<i>Besoins en formations d'aide à l'insertion</i>
Part des formations certifiantes ou qualifiantes	33%	nd	<i>Accès à la qualification</i>
Part du niveau V en FPC certifiante/ qualifiante	43%	nd	<i>Accès à un premier niveau de qualification</i>
Part des entrants en FPC certifiante/qualifiante visant à augmenter leur niveau de formation	34%	nd	<i>Accès à la qualification</i>
Part résidents formés sur le territoire	65%	nd	<i>Capacité du territoire à former ses résidents</i>
Part du domaine sanitaire et social	7%	nd	<i>Nature des besoins en formations</i>
Taux de recours aux contrats de pro°	0,6%	0,6%	<i>Mobilisation de l'alternance</i>



Avec plus de 1 340 000 habitants au 1^{er} janvier 2008, **l'Auvergne est la 19^{ème} région française** pour sa population et pèse environ 2,1% du territoire national. Le poids est du même ordre pour les effectifs en formation sanitaire ou sociale et pour la population active.

Le poids de l'Auvergne au national

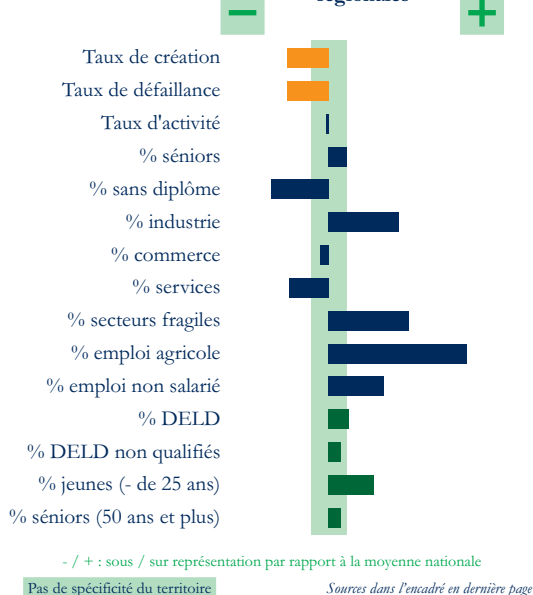


* : au lieu de résidence ; ° : au lieu de travail ou de formation ; ** : effectifs sortants Sources dans l'encadré en dernière page

La région présente, par contre, quelques **spécificités**. Ainsi, les indicateurs du marché du travail semblent légèrement sous-représentés, qu'il s'agisse de la demande d'emploi (77 605 DE ; moins de 2% du total national) et surtout de l'offre d'emploi (moins de 62 400 offres ; 1,9% du total). La sous-représentation est également marquée pour l'emploi salarié (299 197 ; 1,8%) et pour les entrées en contrat de professionnalisation (2 524 contrats ; 1,8%). A l'inverse, la région excède son poids moyen sur les inscrits en voie scolaire professionnelle ou technologique (près de 11 300 élèves ; 2,3%), les entrants en FPC (près de 13 000 stagiaires ; 2,6%) et surtout l'emploi non salarié (plus de 77 600 personnes ; 2,7%).

A ces différences s'ajoutent des **spécificités plus qualitatives**. La première est un déficit de dynamisme du tissu économique (taux de création et de défaillance d'entreprises plus faibles qu'au national). Cette faible dynamique se retrouve

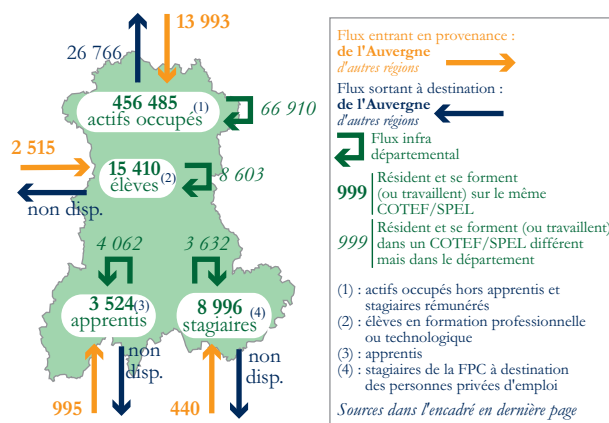
Les principales spécificités régionales



Sources dans l'encadré en dernière page

également dans la demande d'emploi (cf. taux de rotation dans le document "Portrait emploi-formation") et explique, pour partie, le poids important des jeunes (17%) et des demandeurs d'emploi de longue durée (43%) en région. L'Auvergne reste fortement marquée par son passé industriel (26% de l'emploi salarié, 21% de l'emploi dans les secteurs dits fragiles) et agricole (deux fois plus d'emplois agricoles qu'en France avec 6%). Elle peine à combler l'écart avec le national quant au poids des services (36% de l'emploi salarié) et conserve une part importante d'emploi non salarié (14% liés à l'emploi agricole et à l'artisanat).

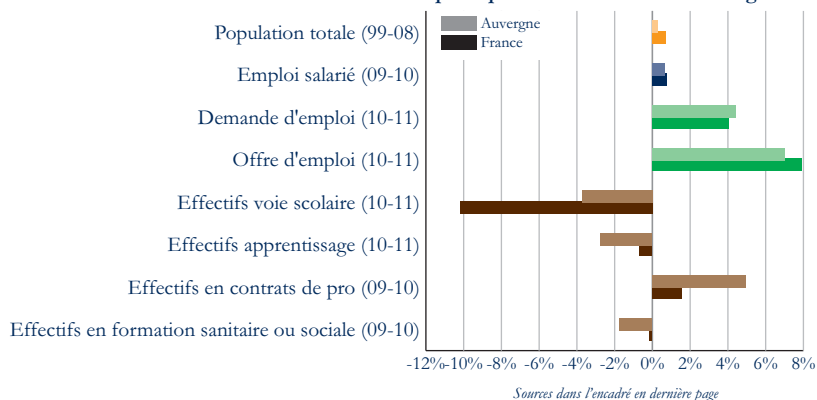
Les mobilités sur le territoire



L'analyse des **mobilités géographiques** infra régionales montre une identité entre territoire de résidence et territoire de travail pour 83% des actifs, entre territoire de résidence et territoire de formation pour 65% des stagiaires de la FPC, 64% pour les élèves et 41% pour les apprentis.

Les principales **évolutions récentes** font état d'un bilan contrasté par rapport au national. Elles sont proches pour la population totale, l'emploi salarié et la demande d'emploi. Elles semblent moins favorables ou plus défavorables pour ce qui concerne l'offre d'emploi, les effectifs en apprentissage et les effectifs en formation sanitaire ou sociale. A l'inverse, la région a connu, par rapport au national, un moindre recul des effectifs en formation initiale par voie scolaire et une progression supérieure de la signature des contrats de professionnalisation.

Les principales évolutions annuelles régionales





POPULATIONS, ACTIFS

Par comparaison avec l'année précédente, la région Auvergne se caractérise par :

- ✓ Une proportion des **foyers fiscaux imposables** en progression de 0,4 point à 49,9% et un revenu fiscal moyen par foyer imposable en hausse de 0,5% (+ 146 €),

- ✓ Une **progression du nombre d'allocataires** de minima sociaux de 1,7% (précarité croissante et/ou montée en puissance des dispositifs ?).
- ✓ Une **réorientation des minima sociaux** au profit des actifs (+3,7% pour le RSA, l'AAH et l'ASS contre -5,2% pour l'AER, l'AV et l'ASI).

ACTIVITÉ ÉCONOMIQUE

Par comparaison avec l'année précédente, la région Auvergne se caractérise par :

- ✓ Un **tissu économique faiblement dynamique** avec des créations d'établissements en hausse de 1,4% (+153 établissements pour un total de 10 776 créations).
- ✓ Une **progression** dans les travaux de construction spécialisés (+287), la santé humaine (+86), les autres services personnels (+77) mais un **recul** dans le commerce de détail (-327) ou les activités juridiques et comptables (-69).

- ✓ Un **emploi en progression limitée** (+0,7% ; 1 935 emplois créés), qui s'est amélioré dans les services divers (+3 142 emplois ; +5%), en particulier dans les activités liées à l'emploi (+25%), dans la restauration (+360) et dans la fabrication de produits en caoutchouc (+455).
- ✓ Une **détérioration globale**, néanmoins, dans **l'industrie** (823 emplois détruits, -304 dans la forge), **le commerce de gros** (-333 emplois) et **la construction** (840 emplois détruits, -775 dans les travaux spécialisés).

MARCHÉ DU TRAVAIL

Par comparaison avec l'année précédente, la région Auvergne se caractérise par :

- ✓ Une **amélioration quantitative** de l'offre d'emploi (+4 100 offres ; +7,0%) et mais une **détérioration qualitative globale** (+7,9% de l'offre qualifiée mais -1,0% de l'offre durable).
- ✓ Un **marché de l'emploi durable en recul significatif** (-240 offres) en particulier dans la construction (-595 offres) et l'administration publique, enseignement, santé, social (-181 dans l'hébergement médico-social et social,

-471 dans l'administration publique) mais une progression dans les activités liées à l'emploi (+552), le commerce de détail (+237) et l'industrie (+296).

- ✓ Une **demande d'emploi en progression** significative (+3 285 DE ; +4,4%), notamment pour les seniors (+16%), les DE de longue et de très longue durée (+8%, +18%) et les DE TH (+15%).
- ✓ Une **amélioration relative de la situation** des DE peu formés ou peu qualifiés (hausse inférieure à +4%) et des jeunes (hausse inférieure à 1%).

FORMATION INITIALE ET CONTINUE

Par comparaison avec l'année précédente, la région Auvergne se caractérise par :

- ✓ Une stagnation des **effectifs scolarisés en formation initiale**, résultant d'évolutions inverses (diminution en voie scolaire : -0,3%, -76 inscrits ; augmentation en apprentissage : +0,6%, +49 inscrits).
- ✓ Une stabilité du nombre d'inscrits dans les **domaines des services et de la production** (-0,2% et -0,0%, respectivement -30 et -5 inscrits), qui masque parfois de fortes évolutions dans la mécanique générale et de précision (-19%), dans les spécialités pluritechnologiques matériaux souples (-17%) ou dans les ressources humaines et l'application des droits et statuts des personnes (+75%).
- ✓ Un **croissance des effectifs en apprentissage** de 0,6%, conséquence d'une hausse de 3,5% dans les spécialités

des services (+7% dans le commerce, vente) et d'un repli de 0,6% dans les spécialités de la production.

- ✓ Des **entrées en contrat de professionnalisation** en progression de 12%, un essor observé dans l'industrie (+61%), l'administration publique, enseignement, santé, action sociale (+13%) et, dans une moindre mesure, les services divers (+1,3%) contre une baisse de 4% dans la construction et le commerce au sens large.
- ✓ Une stagnation des **inscrits dans les écoles sanitaires et sociales**, conséquence d'une baisse de 8% des effectifs dans les formations paramédicales (-13% pour les infirmières) et d'une hausse des formations sociales (+15%), notamment au niveau 5 (+34%) et au niveau 4 (+17%).

SYNTHÈSE EMPLOI-FORMATION

DÉFINITIONS

Indice de vieillissement : rapport entre la part des plus âgés et celle des plus jeunes (pour la population totale : 60 ans et plus et moins de 20 ans, pour les demandeurs d'emploi : 50 ans et plus et moins de 25 ans). Si l'indice dépasse 100, il indique un niveau de vieillissement important, la part des personnes âgées dépassant celle des jeunes.

Potentiel de départs à la retraite : calculé à partir de la part des actifs de 50 ans et plus dans la population active occupée. Il indique le poids des départs à la retraite à horizon 10 ans par territoire.

Taux de migration nette : évalué en rapportant le solde migratoire (différence entre les entrées et les sorties sur le territoire) à la population moyenne du territoire sur la période. Cette dernière se calcule comme le nombre de résidents stables sur la période plus la moitié des entrées et des sorties.

Taux d'activité : rapport entre le nombre d'actifs (actifs occupés et chômeurs) et l'ensemble de la population correspondante (calculée ici pour les tranches d'âge 15-64 ans).

Indice de qualification : rapport entre le nombre d'actifs possédant au moins un diplôme universitaire de 1^{er} cycle et les actifs sans qualification (inférieure au CAP ou au BEP). Plus l'indice est élevé et supérieur à 100, plus le rapport est favorable aux personnes qualifiées. Plus il est faible, plus le poids des personnes sans qualification est important.

Sphère présentielle : regroupe les activités majoritairement tournées vers la satisfaction des ménages présents dans la zone, qu'ils soient résidents ou touristes.

Domaine public : regroupe les emplois de la fonction publique.

Part de l'emploi dans les secteurs fragiles : sont considérés comme « fragiles » les trois secteurs importants (plus de 1% de l'emploi salarié) dont l'évolution nationale des effectifs a été la plus faible sur les cinq dernières années. Ces 3 secteurs sont la fabrication d'autres produits industriels, la fabrication de matériels de transport et la fabrication d'équipements électriques, électroniques, informatiques ; fabrication de machines.

Indice de concentration : part de l'emploi dans les entreprises de 200 salariés et +.

Taux de rotation de la demande d'emploi : somme des demandes d'emploi enregistrées pour l'année n et des demandes d'emploi sorties pour l'année n, rapportée au stock des DEFM au 31/12 de l'année n-1 divisé par 2.

Part des DE non qualifiés : part des demandeurs d'emploi ayant déclaré une qualification de manœuvre, d'ouvrier spécialisé ou d'employé non qualifié.

Part des offres durables : rapport entre les offres de catégorie A c'est-à-dire les CDD de plus de 6 mois ou les CDI et l'offre d'emploi enregistrée.

Part des offres non qualifiées : rapport entre les offres portant sur les qualifications de manœuvre, ouvrier spécialisé ou employé non qualifié et l'offre d'emploi enregistrée.

Taux de tension : nombre d'offres d'emploi de catégorie A collectées dans l'année rapporté au nombre de demandes d'emploi de catégories A, B ou C enregistrées sur la même période.

Taux d'attractivité : rapport entre le nombre de candidats (1^{ers} vœux) et la capacité d'accueil d'une section de formation.

Un taux inférieur à 100 signifie qu'il y a moins de demandes en vœu 1 que de places, et par conséquent une attractivité réduite. A l'inverse, une section présentant un taux supérieur à 100 est dite attractive.

Taux de recours à l'alternance : rapport entre le nombre d'entrées en alternance (apprentissage et contrat de professionnalisation) et le nombre de salariés d'un territoire ou d'un secteur.

Cartes des mobilités sur le territoire : hormis le cas des actifs occupés (source INSEE - EAR), toutes les mobilités géographiques ne sont pas représentées pour des raisons de disponibilités des données au CARIF OREF. Ainsi, les cartes au lieu de résidence n'intègrent que les flux entre territoires auvergnats alors que sur les cartes au lieu de formation figurent les flux en provenance d'autres régions. Lorsque la mobilité se fait en direction d'un territoire situé en Auvergne mais non connu précisément, le flux n'est pas représentable sur la carte. L'information est néanmoins intégrée dans les tableaux de données.

SOURCES

Population totale : sources INSEE, RP 1999 et EAR

Population active : source INSEE EAR

Minima sociaux : source DREES

Stock et créations d'établissements : source INSEE SIRENE

Stock et défaillances d'entreprises : sources INSEE SIRENE et BODACC

Emploi salarié : sources Pôle Emploi-UNISTATIS, INSEE CLAP

Demande d'emploi : sources DIRECCTE-NOSTRA, DEFM, DEE et DES

Offre d'emploi : source DIRECCTE-NOSTRA, OEE

Effectifs en voie scolaire ou en apprentissage : sources Conseil Régional,

DRAAF, Rectorat, CEREQ base Reflet, effectifs inscrits en formation professionnelle ou technologique,

Attractivité des formations : source SAIO, Etablissements Publics

Effectifs en formation sanitaire et sociale : source DREES, Enquêtes écoles de formations aux professions de santé et sociales

Effectifs en FPC : sources AFPA, ASP, Conseil Régional, DIRECCTE, Pôle Emploi

Contrats en alternance : source DARES-DIRECCTE

NB : toutes les sources font l'objet d'un retraitement par le CARIF-OREF Auvergne. Le champ détaillé des sources est précisé dans le "Portrait Emploi-Formation".

▶ **Contact : CARIF OREF Auvergne**
16b rue Fontgiève - 63 000 Clermont-Ferrand
Tél. : 04 73 19 01 40 / Fax : 04 73 37 31 63

Portail : <http://www.formationauvergne.com/>
Mail : oref@cariforef-auvergne.org

