



## Territoire d'Issoire



La «**synthèse emploi-formation**» présente, au travers d'une batterie d'indicateurs synthétiques, la situation du territoire, ses principales forces et faiblesses ainsi que les principales évolutions enregistrées dans l'année.

Elle fait partie de la collection des portraits de territoire qui s'appuie sur trois publications complémentaires :

- ✓ cette «**synthèse emploi-formation**»
- ✓ le «**portrait emploi-formation**» qui aborde plus en détail les thématiques de l'économie, de l'emploi local, du marché du travail, de la formation initiale et de la formation continue à destination des demandeurs d'emploi
- ✓ la «**mise en perspective des territoires auvergnats**», document essentiellement graphique qui positionne les territoires auvergnats les uns par rapport aux autres et permet de visualiser leurs spécificités.



## DES FORCES

En comparaison avec le département ou la région, le territoire d'Issoire se distingue par :

- ✓ une relative **attractivité du territoire** en tant que lieu de résidence (apport migratoire important),
- ✓ une **moindre exposition aux aléas économiques** avec la plus faible concentration de l'emploi (seulement 22% des salariés dans les établissements employant plus de 200 personnes),

## DES FAIBLESSES

En comparaison avec le département ou la région, le territoire d'Issoire se distingue par :

- ✓ une **population totale âgée**, avec 130 personnes de 60 ans et plus pour 100 jeunes de moins de 20 ans dans la population totale (108 dans le Puy-de-Dôme) et un faible taux d'activité des séniors (53 actifs sur 100 personnes de 50 à 64 ans contre 56 dans le département),
- ✓ une **population plus précaire** (part des foyers imposables inférieure de 6 points à la moyenne départementale),
- ✓ une **moindre adaptabilité des actifs aux changements** liée à leur niveau de diplôme (100 actifs titulaires d'un niveau supérieur ou égal au bac +2 pour 100 non diplômés) et à leur âge (141 DE séniors pour 100 DE jeunes),
- ✓ des **entreprises anciennes moins solides** : deux défaillances sur trois concernent une structure de 4 ans d'ancienneté ou plus,
- ✓ une **structure de l'emploi potentiellement plus pénalisante** : la faible emprise des services (un salarié sur qua-

- ✓ des **difficultés de recrutement plus faibles** avec 15 offres d'emploi durable pour 100 demandes,
- ✓ un **nombre d'élèves en formation initiale** professionnelle et technologique en augmentation contre une stabilité au niveau régional,

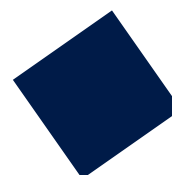
- tre) et la sur-représentation de l'emploi industriel (plus d'un salarié issoirien sur trois) ou de l'emploi dans les secteurs fragiles\* (31% contre 22% dans le Puy-de-Dôme),
- ✓ une **faible dynamique du marché du travail** qui se traduit par la progression de la demande d'emploi (+9%) et le net recul de l'offre déposée (-4%),
- ✓ une **moindre qualité de l'emploi offert**, à la fois en terme de durabilité (1 offre sur 4) et de qualification (près d'une offre non qualifiée sur deux),
- ✓ un **territoire qui forme peu ses résidents** (un jeune sur trois en FI, quasiment aucun apprenti, à peine plus d'un DE sur deux en FPC),
- ✓ ce qui, couplé à la **faible attractivité de l'offre** de FI, contribue au déficit important du solde migratoire des jeunes.
- ✓ un **recours inférieur à l'alternance**, en apprentissage comme en contrat de professionnalisation.

## DES OPPORTUNITÉS/MENACES POTENTIELLES ?

- ✓ Sur le territoire issoirien, 4 emplois sur 10 relèvent de la **sphère présentielle\*\***. Selon l'état de la conjoncture, leur forte présence sur le territoire constitue une opportunité ou un facteur de menace. Il en est de même de la sphère du **domaine public**, qui représente moins du quart des emplois du territoire.
- ✓ La part des **formés en FI sur des niveaux 5** est de 2 points inférieure à la moyenne régionale.
- ✓ La **formation initiale** issoirienne se distingue par la légère sur-représentation du domaine technico-profes-

sionnel des **services** et par l'absence des formations **sanitaires ou sociales**.

- ✓ Les **entrées en FPC** sont, *a contrario*, sous-représentées sur le domaine technico-professionnel des services mais sur-représentées dans le domaine du développement personnel.
- ✓ Elles concernent, lorsqu'elles sont certifiantes, un **niveau 5** dans à peine plus d'un cas sur trois (36% contre 43% en région).



\* : 3 secteurs importants ayant connu les plus fortes diminutions d'effectifs en France sur la période 2005-2010 (cf. définitions en dernière page).

\*\* : La sphère présentielle groupe les activités majoritairement tournées vers la satisfaction des ménages présents dans la zone, qu'ils soient résidents ou touristes.



## POPULATION, ACTIFS

	Territoire	Département	Une mesure de ...
Indice de vieillissement	<b>130</b>	108	<i>Dynamique démographique</i>
Potentiel de départs à la retraite des actifs	26 %	26 %	<i>Besoin de renouvellement des actifs</i>
Tx de migration nette	+ 3,7 %	+ 1,6 %	<i>Attractivité du territoire</i>
Tx de migration nette des jeunes	<b>- 9,8 %</b>	+ 9,2 %	<i>Attractivité du territoire</i>
Part des foyers imposables	<b>47,0 %</b>	53,5 %	<i>Précarité de la population</i>
Taux d'activité des seniors	53 %	56 %	<i>Réservoir de main d'oeuvre</i>
Indice de qualification	<b>100</b>	151	<i>Adaptabilité de la population active</i>

## ACTIVITÉ ÉCONOMIQUE

	Territoire	Département	Une mesure de ...
Part entreprises défaillantes de 4 ans ou +	<b>67 %</b>	59 %	<i>Solidité du tissu économique</i>
Evolution emploi salarié	- 0,3 %	+ 1,0 %	<i>Dynamique de l'activité économique</i>
Part sphère prérentielle (hors dom. pub.)	41 %	41 %	<i>Exposition aux aléas économiques</i>
Part sphère domaine public	<b>24 %</b>	28 %	<i>Exposition aux aléas économiques</i>
Part emploi dans secteurs fragiles	<b>31 %</b>	22 %	<i>Fragilité de l'emploi</i>
Part emploi industriel	<b>36 %</b>	26 %	<i>Fragilité de l'emploi</i>
Part emploi dans les services	<b>25 %</b>	37 %	<i>Fragilité de l'emploi</i>
Indice de concentration de l'emploi	<b>22 %</b>	29 %	<i>Exposition aux aléas économiques</i>
Part résidents travaillant sur le territoire	<b>71 %</b>	80 %	<i>Capacité du territoire à occuper ses résidents</i>

## MARCHÉ DU TRAVAIL

	Territoire	Département	Une mesure de ...
Evolution DEFM	<b>+ 9%</b>	+ 3%	<i>Dynamique du marché du travail</i>
Taux de rotation DE	1,2	1,3	<i>Dynamique du marché du travail</i>
Indice de vieillissement DE	<b>141</b>	112	<i>Difficultés d'insertion</i>
Part des DELD	42 %	43 %	<i>Difficultés d'insertion</i>
Part des DE non qualifiés	30 %	31 %	<i>Difficultés d'insertion</i>
Evolution offre	<b>- 4%</b>	+ 9%	<i>Dynamique du marché du travail</i>
Part des offres durables	<b>24 %</b>	40 %	<i>Qualité de l'emploi offert</i>
Part des offres non qualifiées	<b>47 %</b>	36 %	<i>Qualité de l'emploi offert</i>
Taux de tension	<b>15</b>	26	<i>Difficultés de recrutement</i>

## LÉGENDE

Comparaison au territoire de référence

- xx** : situation plus favorable
- xx** : situation moins favorable
- xx** : notion favorable/défavorable ambiguë

Sources dans l'encadré en dernière page

## FORMATION INITIALE

	Territoire	Région	Une mesure de...
Evolution*	1,3 %	-0,1 %	<i>Dynamique de la démographie scolaire</i>
Part du domaine technico-professionnel des services*	53 %	51 %	<i>Nature des besoins en formation</i>
Part des apprentis	<b>1 %</b>	25 %	<i>Nature des besoins en formation</i>
Part du niveau V*	25 %	27 %	<i>Nature des besoins en formation</i>
Taux d'attractivité*	<b>105 %</b>	128 %	<i>Adéquation demande / offre de formation</i>
Part élèves résidents formés sur le territoire*	<b>34 %</b>	64 %	<i>Capacité du territoire à former ses résidents</i>
Part apprentis résidents formés sur le territoire*	<b>1 %</b>	41 %	<i>Capacité du territoire à former ses résidents</i>
Part du domaine sanitaire et social	<b>0 %</b>	6 %	<i>Nature des besoins en formation</i>

\* : hors effectifs des écoles sanitaires et sociales

## FPC DES DEMANDEURS D'EMPLOI

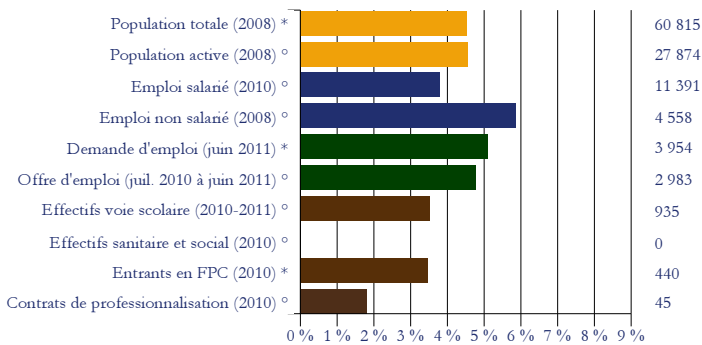
	Territoire	Région	Une mesure de...
Part du domaine technico-pro. des services*	27 %	30 %	<i>Nature des besoins en formation</i>
Part du domaine du développement personnel*	55 %	51 %	<i>Besoins en formation d'aide à l'insertion</i>
Part des formations certifiantes ou qualifiantes*	33 %	33 %	<i>Accès à la qualification</i>
Part du niveau V en formation certif. ou qualif.*	<b>36 %</b>	43 %	<i>Accès à un premier niveau de qualification</i>
Part des entrants en FPC certifiante/qualifiante visant à augmenter leur niveau de formation*	37 %	34 %	<i>Accès à la qualification</i>
Part résidents formés sur le territoire*	<b>53 %</b>	65 %	<i>Capacité du territoire à former ses résidents</i>
Part du domaine sanitaire et social	<b>0 %</b>	7 %	<i>Nature des besoins en formation</i>
Taux de recours aux contrats de pro°	<b>0,3 %</b>	0,6 %	<i>Mobilisation de l'alternance</i>

\* : hors effectifs des écoles sanitaires et sociales - ° : part des contrats de professionnalisation dans les effectifs salariés



Avec plus de 60 800 habitants au 1<sup>er</sup> janvier 2008, le territoire d'Issoire est le 9<sup>ème</sup> territoire auvergnat sur 14 pour sa population et pèse 4,5% du territoire régional. Le poids est du même ordre pour la population active.

Le poids du territoire dans la région

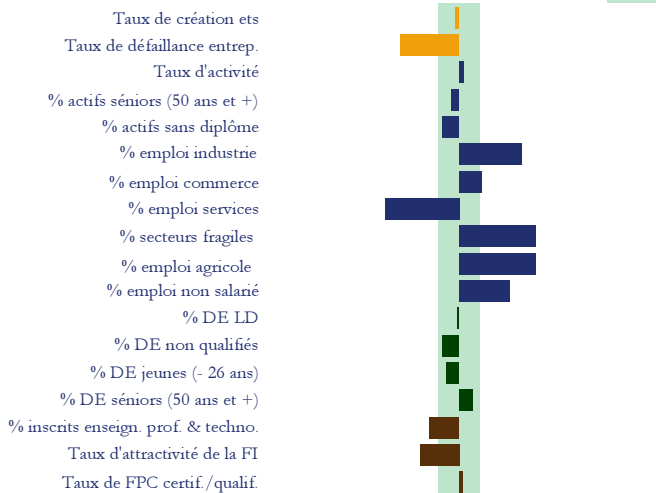


\* : au lieu de résidence ; ° au lieu de travail ou de formation Sources dans l'encadré en dernière page

Le territoire présente par contre quelques **spécificités**. Ainsi, l'emploi salarié est sous-représenté (moins de 11 400 salariés ; 3,8% du total régional), une situation encore plus marquée pour les effectifs inscrits en voie scolaire professionnelle ou technologique (935 élèves ; 3,5%), les entrants en FPC (440 stagiaires ; 3,5%), les entrées en contrat de professionnalisation (45 contrats ; 1,8%) et surtout les effectifs en formation sanitaire ou sociale (aucune école sur le territoire). A l'inverse, le territoire d'Issoire excède son poids moyen pour l'offre déposée à Pôle Emploi (935 offres soit 4,8% du total régional), la demande d'emploi (3 954 DE ; 5,1%) et pour l'emploi non salarié (près de 4 600 personnes ; 5,9%).

A ces différences s'ajoutent des **spécificités plus qualitatives**. La première est un taux de défaillance d'entreprises moins élevé qu'au régional (0,8% contre 1,1%). La deuxième porte sur la nature de son tissu économique, marqué par le poids de l'emploi salarié dans l'industrie (36%), en particulier dans certains secteurs dits fragiles (31% du total contre 21% en

Les principales spécificités du territoire

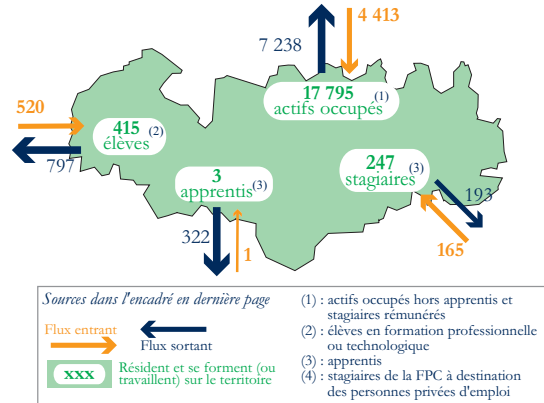


- /+ : sous/sur représentation du territoire par rapport à la moyenne régionale.

Pas de spécificité du territoire Sources dans l'encadré en dernière page

Auvergne), au détriment de l'emploi dans les services (25%). Autre spécificité locale, l'emploi non salarié (18,2% du total) et l'emploi agricole (8,6%) sont particulièrement représentés dans le territoire (respectivement 14,1% et 5,9% en région). En revanche, l'examen d'indicateurs tels que la part des sans diplôme, des DE LD, des DE non qualifiés ... n'indique pas de fragilité spécifique des actifs issoiriens. L'appareil local de formation initiale se distingue par une moindre attractivité et par le poids plus réduit de l'enseignement professionnel et technologique, ce malgré le fort ancrage industriel du territoire.

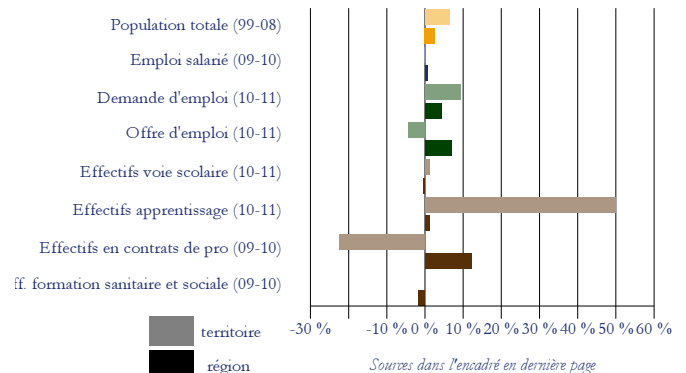
Les mobilités sur le territoire



L'analyse des **mobilités géographiques** montre des flux systématiquement déficitaires pour les élèves, les apprentis, les stagiaires de la FPC et les actifs occupés. Le volume de ces flux souligne même que le territoire est le siège de mobilités importantes, une situation logique compte-tenu de la proximité et de la facilité d'accès à Clermont-Ferrand.

Les principales **évolutions récentes** font état d'un bilan qui s'écarte de celui enregistré au régional. Elles semblent moins favorables ou plus défavorables pour ce qui concerne la demande d'emploi, l'offre d'emploi et la signature des contrats de professionnalisation. Elles sont plus favorables ou moins défavorables pour la population totale ou pour les effectifs entrant en apprentissage et proches de la moyenne régionale pour les autres indicateurs (emploi salarié, effectifs en formation initiale). A noter enfin l'absence d'école de formation sanitaire ou sociale sur le territoire.

Les principales évolutions sur le territoire





## POPULATIONS, ACTIFS

Par comparaison avec l'année précédente, le territoire d'Issoire se caractérise par :

- ✓ Une proportion des **foyers fiscaux imposables** en progression de 0,1 point à 47,0% mais un revenu fiscal moyen par foyer imposable en recul de 1,4% (- 416 €),

- ✓ Une **progression du nombre d'allocataires** de minima sociaux de 2,4% dans le Puy-de-Dôme (précarité croissante et/ou montée en puissance des dispositifs ?).
- ✓ Une **réorientation des minima sociaux** au profit des actifs (+4,5% pour le RSA, l'AAH et l'ASS contre -5,3% pour l'AER, l'AV et l'ASI dans le département).

## ACTIVITÉ ÉCONOMIQUE

Par comparaison avec l'année précédente, le territoire d'Issoire se caractérise par :

- ✓ Un **tissu économique peu dynamique** avec des créations d'établissements en recul de 2,9% (-16 établissements pour un total de 536 créations).
- ✓ Une **diminution concentrée sur le commerce**, notamment de détail (-41 créations) et certains services (-8 dans l'enseignement) mais des progressions dans la construction (+19 créations), les autres services personnels (+14) et la santé humaine (+9).

- ✓ Un **emploi stable en moyenne** (-0,3% ; 30 emplois détruits), qui s'est amélioré dans le commerce au sens large (103 emplois créés ; +3%), plus particulièrement dans la restauration (+36) ou le transport routier (+31), et dans l'administration publique, santé, social (+38 emplois ; +40 dans l'hébergement médico-social et social).
- ✓ Une **détérioration dans l'industrie** (-124 emplois ; -3%), notamment dans la forge ou la production de métaux non ferreux et dans **les services divers** (-55 emplois et -97 emplois dans les activités liées à l'emploi).

## MARCHÉ DU TRAVAIL

Par comparaison avec l'année précédente, le territoire d'Issoire se caractérise par :

- ✓ Une **dégradation de l'offre d'emploi quantitative** (-138 offres ; -4,4%) mais une progression de l'offre qualifiée (+14%).
- ✓ Un **marché de l'emploi durable en recul significatif** (-20%), essentiellement dans le tertiaire (-163 offres) et plus particulièrement dans l'administration (-72), la restauration (-36) ou l'enseignement (-23). *A contrario*, une

- offre en légère progression dans l'industrie (+9 offres).
- ✓ Une **demande d'emploi en progression** significative (+338 DE ; +9,3%), notamment pour les femmes (+11%), les DE de longue et de très longue durée (+11% ; +19%), les TH (+25%) et les seniors (+29%).
- ✓ Une **amélioration relative de la situation** des DE jeunes, peu formés ou bénéficiaires du RSA, dont la demande est en hausse importante mais reste inférieure à la croissance moyenne (+6,4% à +8,6%).

## FORMATION INITIALE OU CONTINUE

Par comparaison avec l'année précédente, le territoire d'Issoire se caractérise par :

- ✓ Une **croissance du nombre d'inscrits dans l'enseignement professionnel et technologique** (+1,3%), en voie scolaire comme en apprentissage (+1,1%, +10 inscrits ; +50%, +2 inscrits).
- ✓ Une croissance de nombre d'inscrits dans le **domaine de la production** (+1,1%, + 5 inscrits) et dans **celui des services** (+1,4%, +7 inscrits), avec d'importantes évolutions dans le secrétariat-bureautique (+47%, + 14 ins-

- crits) ou les spécialités plurivalentes de l'agronomie et de l'agriculture (+25%, +6 inscrits).
- ✓ Une progression des **effectifs en apprentissage** de 50%, sur de faibles volumes, et concentrée dans les spécialités de la production.
- ✓ Des **entrées en contrat de professionnalisation** en recul de 22%, un repli observé dans le commerce (-35%) et l'industrie (-25%) mais une hausse de 23% dans les services divers

# SYNTHÈSE EMPLOI-FORMATION

## DÉFINITIONS

**Indice de vieillissement** : rapport entre la part des plus âgés et celle des plus jeunes (pour la population totale : 60 ans et plus et moins de 20 ans, pour les demandeurs d'emploi : 50 ans et plus et moins de 25 ans). Si l'indice dépasse 100, il indique un niveau de vieillissement important, la part des personnes âgées dépassant celle des jeunes.

**Potentiel de départs à la retraite** : calculé à partir de la part des actifs de 50 ans et plus dans la population active occupée. Il indique le poids des départs à la retraite à horizon 10 ans par territoire.

**Taux de migration nette** : évalué en rapportant le solde migratoire (différence entre les entrées et les sorties sur le territoire) à la population moyenne du territoire sur la période. Cette dernière se calcule comme le nombre de résidents stables sur la période plus la moitié des entrées et des sorties.

**Taux d'activité** : rapport entre le nombre d'actifs (actifs occupés et chômeurs) et l'ensemble de la population correspondante (calculée ici pour les tranches d'âge 15-64 ans).

**Indice de qualification** : rapport entre le nombre d'actifs possédant au moins un diplôme universitaire de 1<sup>er</sup> cycle et les actifs sans qualification (inférieure au CAP ou au BEP). Plus l'indice est élevé et supérieur à 100, plus le rapport est favorable aux personnes qualifiées. Plus il est faible, plus le poids des personnes sans qualification est important.

**Sphère présenteielle** : regroupe les activités majoritairement tournées vers la satisfaction des ménages présents dans la zone, qu'ils soient résidents ou touristes.

**Domaine public** : regroupe les emplois de la fonction publique.

**Part de l'emploi dans les secteurs fragiles** : sont considérés comme « fragiles » les trois secteurs importants (plus de 1% de l'emploi salarié) dont l'évolution nationale des effectifs a été la plus faible sur les cinq dernières années. Ces 3 secteurs sont la fabrication d'autres produits industriels, la fabrication de matériels de transport et la fabrication d'équipements électriques, électroniques, informatiques ; fabrication de machines.

**Indice de concentration** : part de l'emploi dans les entreprises de 200 salariés et +.

**Taux de rotation de la demande d'emploi** : somme des demandes d'emploi enregistrées pour l'année n et des demandes d'emploi sorties pour l'année n, rapportée au stock des DEFM au 31/12 de l'année n-1 divisé par 2.

**Part des DE non qualifiés** : part des demandeurs d'emploi ayant déclaré une qualification de manœuvre, d'ouvrier spécialisé ou d'employé non qualifié.

**Part des offres durables** : rapport entre les offres de catégorie A c'est-à-dire les CDD de plus de 6 mois ou les CDI et l'offre d'emploi enregistrée.

**Part des offres non qualifiées** : rapport entre les offres portant sur les qualifications de manœuvre, ouvrier spécialisé ou employé non qualifié et l'offre d'emploi enregistrée.

**Taux de tension** : nombre d'offres d'emploi de catégorie A collectées dans l'année rapporté au nombre de demandes d'emploi de catégories A, B ou C enregistrées sur la même période.

**Taux d'attractivité** : rapport entre le nombre de candidats (1<sup>ers</sup> vœux) et la capacité d'accueil d'une section de formation.

Un taux inférieur à 100 signifie qu'il y a moins de demandes en vœu 1 que de places, et par conséquent une attractivité réduite. A l'inverse, une section présentant un taux supérieur à 100 est dite attractive.

**Taux de recours à l'alternance** : rapport entre le nombre d'entrées en alternance (apprentissage et contrat de professionnalisation) et le nombre de salariés d'un territoire ou d'un secteur.

**Cartes des mobilités sur le territoire** : hormis le cas des actifs occupés (source INSEE - EAR), toutes les mobilités géographiques ne sont pas représentées pour des raisons de disponibilités des données au CARIF OREF. Ainsi, les cartes au lieu de résidence n'intègrent que les flux entre territoires auvergnats alors que sur les cartes au lieu de formation figurent les flux en provenance d'autres régions. Lorsque la mobilité se fait en direction d'un territoire situé en Auvergne mais non connu précisément, le flux n'est pas représentable sur la carte. L'information est néanmoins intégrée dans les tableaux de données.

## SOURCES

**Population totale** : sources INSEE, RP 1999 et EAR

**Population active** : source INSEE EAR

**Minima sociaux** : source DREES

**Stock et créations d'établissements** : source INSEE SIRENE

**Stock et défaillances d'entreprises** : sources INSEE SIRENE et BODACC

**Emploi salarié** : sources Pôle Emploi-UNISTATIS, INSEE CLAP

**Demande d'emploi** : sources DIRECCTE-NOSTRA, DEFM, DEE et DES

**Offre d'emploi** : source DIRECCTE-NOSTRA, OEE

**Effectifs en voie scolaire ou en apprentissage** : sources Conseil Régional,

DRAAF, Rectorat, effectifs inscrits en formation professionnelle ou technologique,

**Attractivité des formations** : source SAIO, Etablissements Publics

**Effectifs en formation sanitaire et sociale** : source DREES, Enquêtes écoles de formations aux professions de santé et sociales

**Effectifs en FPC** : sources AFPA, ASP, Conseil Régional, DIRECCTE, Pôle Emploi

**Contrats en alternance** : source DARES-DIRECCTE

NB : toutes les sources font l'objet d'un retraitement par le CARIF-OREF Auvergne. Le champ détaillé des sources est précisé dans le "Portrait Emploi-Formation".

▶ **Contact : CARIF OREF Auvergne**  
16b rue Fontgèze - 63 000 Clermont-Ferrand  
Tél. : 04 73 19 01 40 / Fax : 04 73 37 31 63

**Portail : <http://www.formationauvergne.com/>**  
**Mail : [oref@cariforef-auvergne.org](mailto:oref@cariforef-auvergne.org)**

