

Territoire de Montluçon

La «**synthèse emploi-formation**» présente, au travers d'une batterie d'indicateurs synthétiques, la situation du territoire, ses principales forces et faiblesses ainsi que les principales évolutions enregistrées dans l'année.

Elle fait partie de la collection des portraits de territoire qui s'appuie sur trois publications complémentaires :

- ✓ cette «**synthèse emploi-formation**»
- ✓ le «**portrait emploi-formation**» qui aborde plus en détail les thématiques de l'économie, de l'emploi local, du marché du travail, de la formation initiale et de la formation continue à destination des demandeurs d'emploi
- ✓ la «**mise en perspective des territoires auvergnats**», document essentiellement graphique qui positionne les territoires auvergnats les uns par rapport aux autres et permet de visualiser leurs spécificités.



DES FORCES

En comparaison avec le département ou la région, le territoire de Montluçon se distingue par :

- ✓ une **adaptabilité supérieure des actifs** aux changements liée à leur **niveau de diplôme** (103 actifs titulaires d'un niveau supérieur ou égal au bac +2 pour 100 non diplômés) et à leur **niveau de qualification** (moins de 30% des DE sont manœuvre, ouvrier spécialisé ou employé non qualifié),
- ✓ une plus **forte capacité du territoire à employer** ses résidents (plus de neuf actifs occupés sur dix),

- ✓ une plus **forte capacité du territoire à former** ses résidents, en formation initiale (trois jeunes sur quatre) comme en formation professionnelle continue (près de sept DE sur 10),
- ✓ des stagiaires davantage tournés vers la **recherche de certification** (près de deux stagiaires de la FPC sur cinq),
- ✓ des stagiaires qui utilisent l'outil FPC pour **monter en niveau de formation** dans plus de deux cas sur cinq.

DES FAIBLESSES

En comparaison avec le département ou la région, le territoire de Montluçon se distingue par :

- ✓ une **moindre attractivité du territoire** en tant que lieu de résidence (taux de migration nette nul),
- ✓ une relative **faiblesse du tissu économique** ancien (deux entreprises défaillantes sur trois ont 4 ans d'ancienneté ou plus),
- ✓ une **exposition supérieure aux aléas économiques** avec la plus forte concentration de l'emploi (un salarié sur quatre dans des établissements employant plus de 200 personnes),
- ✓ une **structure de l'emploi potentiellement plus**

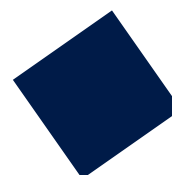
pénalisante avec une part supérieure de l'emploi dans les secteurs fragiles* (23% contre 20% dans l'Allier),

- ✓ une **moindre progression du volume d'offres d'emploi** déposées (+2% contre +7% dans l'Allier),
- ✓ un **moindre attractivité de l'appareil de formation initiale** (-19 points par rapport à l'Auvergne),
- ✓ une capacité plus faible à **former sur place ses apprentis** (14% contre 41% en région),
- ✓ un **moindre recours à la formation en alternance**, par apprentissage (poids inférieur de 18 points au poids régional,) comme en contrat de professionnalisation.

DES OPPORTUNITÉS/MENACES POTENTIELLES ?

- ✓ Sur le territoire montluçonnais, 4 emplois sur 10 relèvent de la **sphère présentielle****. Selon l'état de la conjoncture, leur forte présence sur le territoire constitue une opportunité ou un facteur de menace. Il en est de même de la sphère du **domaine public**, qui représente plus du quart des emplois du territoire.
- ✓ La part des **formés sur des niveaux 5** en FI est de 12 points inférieure à la moyenne régionale

- ✓ La **formation initiale** montluçonnaise se distingue également par la sous-représentation du domaine technico-professionnel des **services** et par la sur-représentation des formations **sanitaires ou sociales**.
- ✓ Les **entrées en FPC** sont également sous-représentées sur le domaine technico-professionnel des services. Elles concernent, lorsqu'elles sont certifiantes, un **niveau 5** dans plus de deux cas sur trois.



* : 3 secteurs importants ayant connu les plus fortes diminutions d'effectifs en France sur la période 2005-2010 (cf. définitions en dernière page).

** : La sphère présentielle groupe les activités majoritairement tournées vers la satisfaction des ménages présents dans la zone, qu'ils soient résidents ou touristes.



POPULATION, ACTIFS

	Territoire	Département	Une mesure de ...
Indice de vieillissement	145	143	Dynamique démographique
Potentiel de départs à la retraite des actifs	27 %	27 %	Besoin de renouvellement des actifs
Tx de migration nette	- 0,1 %	+ 0,4 %	Attractivité du territoire
Tx de migration nette des jeunes	- 3,8 %	- 6,7 %	Attractivité du territoire
Part des foyers imposables	48,1 %	47,8 %	Précarité de la population
Taux d'activité des seniors	52 %	53 %	Réservoir de main d'oeuvre
Indice de qualification	103	95	Adaptabilité de la population active

ACTIVITÉ ÉCONOMIQUE

	Territoire	Département	Une mesure de ...
Part entreprises défaillantes de 4 ans ou +	64 %	55 %	Solidité du tissu économique
Evolution emploi salarié	+ 0,4 %	- 0,2 %	Dynamique de l'activité économique
Part sphère prérentielle (hors dom. pub.)	41 %	41 %	Exposition aux aléas économiques
Part sphère domaine public	26 %	28 %	Exposition aux aléas économiques
Part emploi dans secteurs fragiles	23 %	20 %	Fragilité de l'emploi
Part emploi industriel	29 %	27 %	Fragilité de l'emploi
Part emploi dans les services	35 %	34 %	Fragilité de l'emploi
Indice de concentration de l'emploi	25 %	22 %	Exposition aux aléas économiques
Part résidents travaillant sur le territoire	91 %	87 %	Capacité du territoire à occuper ses résidents

MARCHÉ DU TRAVAIL

	Territoire	Département	Une mesure de ...
Evolution DEFM	+ 6%	+ 5%	Dynamique du marché du travail
Taux de rotation DE	1,2	1,2	Dynamique du marché du travail
Indice de vieillissement DE	132	135	Difficultés d'insertion
Part des DELD	46 %	45 %	Difficultés d'insertion
Part des DE non qualifiés	29 %	33 %	Difficultés d'insertion
Evolution offre	+ 2%	+ 7%	Dynamique du marché du travail
Part des offres durables	35 %	34 %	Qualité de l'emploi offert
Part des offres non qualifiées	35 %	38 %	Qualité de l'emploi offert
Taux de tension	20	20	Difficultés de recrutement

LÉGENDE

Comparaison au territoire de référence
xx : situation plus favorable
xx : situation moins favorable
 xx : notion favorable/défavorable ambiguë

Sources dans l'encadré en dernière page

FORMATION INITIALE

	Territoire	Région	Une mesure de...
Evolution*	0,5 %	-0,1 %	Dynamique de la démographie scolaire
Part du domaine technico-professionnel des services*	47 %	51 %	Nature des besoins en formation
Part des apprentis	7 %	25 %	Nature des besoins en formation
Part du niveau V*	15 %	27 %	Nature des besoins en formation
Taux d'attractivité*	109 %	128 %	Adéquation demande / offre de formation
Part élèves résidents formés sur le territoire*	75 %	64 %	Capacité du territoire à former ses résidents
Part apprentis résidents formés sur le territoire*	14 %	41 %	Capacité du territoire à former ses résidents
Part du domaine sanitaire et social	8 %	6 %	Nature des besoins en formation

* : hors effectifs des écoles sanitaires et sociales

FPC DES DEMANDEURS D'EMPLOI

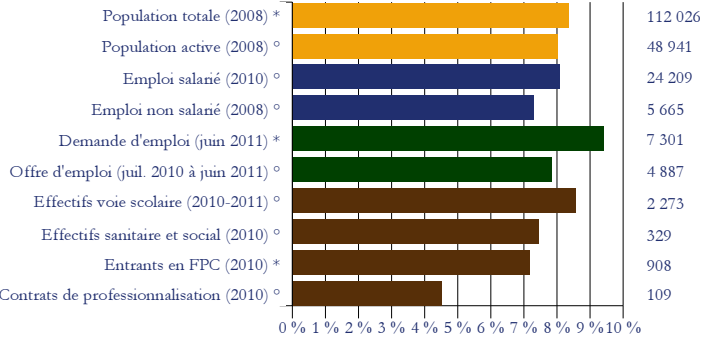
	Territoire	Région	Une mesure de...
Part du domaine technico-pro. des services*	18 %	30 %	Nature des besoins en formation
Part du domaine du développement personnel*	51 %	51 %	Besoins en formation d'aide à l'insertion
Part des formations certifiantes ou qualifiantes*	37 %	33 %	Accès à la qualification
Part du niveau V en formation certif. ou qualif.*	69 %	43 %	Accès à un premier niveau de qualification
Part des entrants en FPC certifiante/qualifiante visant à augmenter leur niveau de formation*	43 %	34 %	Accès à la qualification
Part résidents formés sur le territoire*	68 %	65 %	Capacité du territoire à former ses résidents
Part du domaine sanitaire et social	7 %	7 %	Nature des besoins en formation
Taux de recours aux contrats de pro°	0,3 %	0,6 %	Mobilisation de l'alternance

* : hors effectifs des écoles sanitaires et sociales - ° : part des contrats de professionnalisation dans les effectifs salariés



Avec plus de 112 000 habitants au 1^{er} janvier 2008, le territoire de Montluçon est le 4^{ème} territoire auvergnat sur 14 pour sa population et pèse 8,4% du total régional. Le poids est du même ordre pour la population active (près de 49 000 actifs), l'emploi salarié (plus de 24 200 salariés) et l'offre collectée par Pôle Emploi (près de 4 900 offres).

Le poids du territoire dans la région



* : au lieu de résidence ; ° au lieu de travail ou de formation Sources dans l'encadré en dernière page

Le territoire présente, par contre, quelques **spécificités**. Ainsi, l'emploi non salarié est sous-représenté (moins de 5 700 personnes ; 7,3% du total régional), de même que les effectifs en formation sanitaire ou sociale (329 élèves ; 7,5%), les entrants en formation professionnelle continue (908 stagiaires ; 7,2%) ou les signataires de contrats de professionnalisation (109 contrats ; 4,3%).

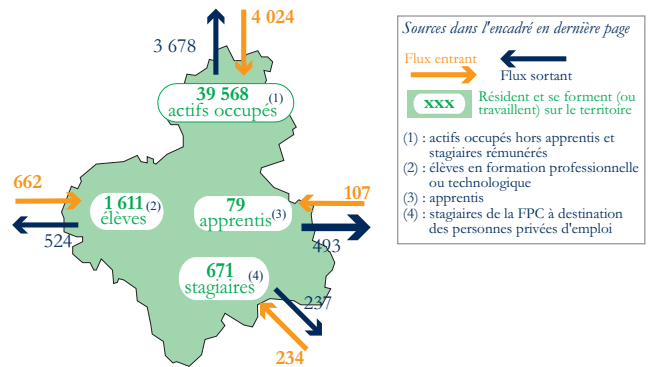
A l'inverse, le territoire de Montluçon excède son poids moyen pour la demande d'emploi (plus de 7 300 DE soit 9,4% du total régional) et les effectifs inscrits en voie scolaire professionnelle ou technologique (2 273 élèves ; 8,6%).

A ces différences s'ajoutent des **spécificités plus qualitatives**. La première est un taux de défaillance d'entreprises plus élevé qu'au régional (1,3% contre 1,1%). La deuxième porte sur la nature de son tissu économique avec une légère spé-

cialisation industrielle (+3 points), une faible sur-représentation des secteurs dits fragiles (23% contre 21% en Auvergne) et une légère sous-représentation de l'emploi non salarié (13% du total vs 14%) et de l'emploi agricole (5,2% vs 5,9%). Le territoire se caractérise également par une moindre attractivité de son appareil de formation initiale et par un taux supérieur d'entrée en formation certifiante dans la FPC. Ses résidents n'affichent pas de fragilité particulière et même, au contraire, une faiblesse de la part des DE non qualifiés.

L'analyse des **mobilités géographiques** montre des flux excédentaires pour les élèves et les actifs occupés, équilibré pour les stagiaires de la FPC et déficitaire pour les apprentis.

Les mobilités sur le territoire



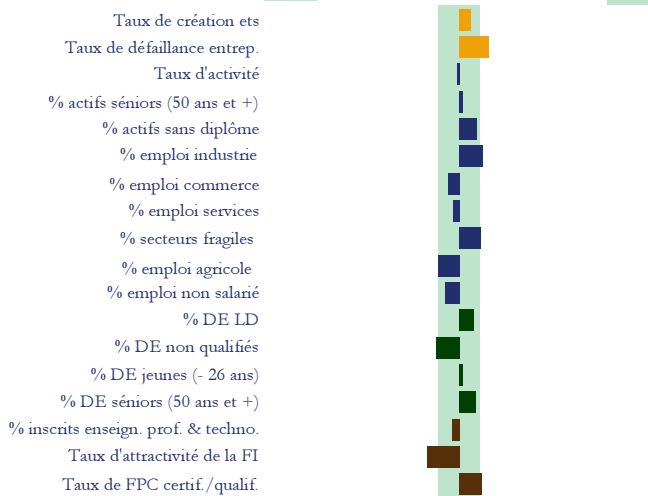
Le volume de ces flux souligne même que le territoire est le siège de mobilités importantes, en particulier sortantes pour l'apprentissage.

Les principales **évolutions récentes** font état d'un bilan qui s'écarte de celui enregistré au régional. Elles semblent moins favorables ou plus défavorables pour ce qui concerne la population totale, la demande d'emploi, l'offre d'emploi, les effectifs entrant en apprentissage et la signature des contrats de professionnalisation.

Elles sont plus favorables ou moins défavorables pour les effectifs en formation initiale et pour les entrants en formation sanitaire ou sociale.

A noter enfin que l'emploi salarié évolue globalement comme en région.

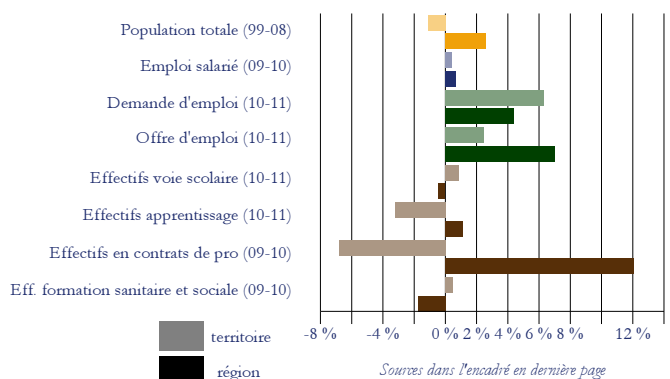
Les principales spécificités du territoire



- / + : sous/sur représentation du territoire par rapport à la moyenne régionale.

Pas de spécificité du territoire Sources dans l'encadré en dernière page

Les principales évolutions sur le territoire



Sources dans l'encadré en dernière page



POPULATIONS, ACTIFS

Par comparaison avec l'année précédente, le territoire de Montluçon se caractérise par :

- ✓ une proportion des **foyers fiscaux imposables** en progression de 0,3 point à 48,1% mais un revenu fiscal moyen par foyer imposable en baisse de 0,1% (- 19 €),

- ✓ Une **progression du nombre d'allocataires de minima sociaux** dans l'Allier (+2,0%) (précarité croissante et/ou montée en puissance des dispositifs ?),
- ✓ Une **réorientation des minima sociaux** dans le département au profit des actifs (+3,6% pour le RSA, l'AAH et l'ASS contre -4,3% pour l'AER, l'AV et l'ASI).

ACTIVITÉ ÉCONOMIQUE

Par comparaison avec l'année précédente, le territoire de Montluçon se caractérise par :

- ✓ Un **tissu économique plus dynamique** avec des créations d'établissements en hausse de 8,5% (+64 établissements pour un total de 821 créations),
- ✓ Une **progression concentrée sur le tertiaire**, notamment dans les services divers (+11%), l'administration, enseignement, santé, social (+48%) et, plus en détail, dans les activités pour la santé humaine et le commerce automobile.

- ✓ Un **emploi stable en moyenne** (+0,4% ; 107 emplois créés), qui s'est amélioré dans les services divers (500 emplois créés ; +10%), en particulier dans les activités liées à l'emploi (+27%) et les services relatifs aux bâtiments (+12%),
- ✓ Une **détérioration dans l'industrie** (167 emplois détruits), le **commerce** (92 emplois détruits dont 61 dans le commerce de détail), la **construction** (73 emplois détruits dont 51 dans les travaux spécialisés) et l'**enseignement** (-42 emplois).

MARCHÉ DU TRAVAIL

Par comparaison avec l'année précédente, le territoire de Montluçon se caractérise par :

- ✓ Une **progression de l'offre d'emploi quantitative** (+119 offres ; +2,5%) mais une **dégradation qualitative** (-18% de l'offre durable, stabilité de l'offre qualifiée).
- ✓ Un **marché de l'emploi durable en recul** dans la construction (-58%), l'administration, enseignement, santé, social (-39% ; -43% dans l'enseignement) et le commerce (-7% ; -31% dans la restauration) mais une progression des

activités liées à l'emploi et du commerce de détail.

- ✓ Une **demande d'emploi en progression** significative (+433 DE ; +6,3%), notamment pour les seniors (+16%), les bénéficiaires du RSA (+10%), les DE de longue et de très longue durée (+12% et +24%).
- ✓ Une **amélioration relative de la situation** des jeunes et des DE non qualifiés (hausse de la demande limitée à 3,9% et 5,3%).

FORMATION INITIALE ET CONTINUE

Par comparaison avec l'année précédente, le territoire de Montluçon se caractérise par :

- ✓ Une croissance de 0,5% en un an des **effectifs scolarisés en formation initiale**, résultant d'évolutions inverses (augmentation en voie scolaire : +0,8%, +19 inscrits ; diminution en apprentissage : -3,2%, -6 inscrits),
- ✓ Un recul du nombre d'inscrits dans le domaine de la production (-1%, -12 inscrits), notamment dans la mécanique générale et de précision (-33%), dans le bâtiment : finitions (-58%) mais une progression dans les spécialités tertiaires (+2,2%, +25 inscrits),

- ✓ Un repli des **effectifs en apprentissage** de 3% dans les spécialités de la production comme celle des services, amplifié cependant dans les spécialités pluritechnologiques mécanique et électricité (-25%, -13 apprentis).
- ✓ Des **entrées en contrat de professionnalisation** en repli de 6,8% en un an, un recul observé dans l'ensemble des secteurs, exception faite de l'industrie (+19,2%).
- ✓ Une stagnation des **effectifs inscrits dans les écoles sanitaires et sociales**, conséquence d'une baisse des effectifs d'aides-soignants de 2% et d'une hausse des effectifs infirmiers (+1%).

SYNTHÈSE EMPLOI-FORMATION

DÉFINITIONS

Indice de vieillissement : rapport entre la part des plus âgés et celle des plus jeunes (pour la population totale : 60 ans et plus et moins de 20 ans, pour les demandeurs d'emploi : 50 ans et plus et moins de 25 ans). Si l'indice dépasse 100, il indique un niveau de vieillissement important, la part des personnes âgées dépassant celle des jeunes.

Potentiel de départs à la retraite : calculé à partir de la part des actifs de 50 ans et plus dans la population active occupée. Il indique le poids des départs à la retraite à horizon 10 ans par territoire.

Taux de migration nette : évalué en rapportant le solde migratoire (différence entre les entrées et les sorties sur le territoire) à la population moyenne du territoire sur la période. Cette dernière se calcule comme le nombre de résidents stables sur la période plus la moitié des entrées et des sorties.

Taux d'activité : rapport entre le nombre d'actifs (actifs occupés et chômeurs) et l'ensemble de la population correspondante (calculée ici pour les tranches d'âge 15-64 ans).

Indice de qualification : rapport entre le nombre d'actifs possédant au moins un diplôme universitaire de 1^{er} cycle et les actifs sans qualification (inférieure au CAP ou au BEP). Plus l'indice est élevé et supérieur à 100, plus le rapport est favorable aux personnes qualifiées. Plus il est faible, plus le poids des personnes sans qualification est important.

Sphère présentielle : regroupe les activités majoritairement tournées vers la satisfaction des ménages présents dans la zone, qu'ils soient résidents ou touristes.

Domaine public : regroupe les emplois de la fonction publique.

Part de l'emploi dans les secteurs fragiles : sont considérés comme « fragiles » les trois secteurs importants (plus de 1% de l'emploi salarié) dont l'évolution nationale des effectifs a été la plus faible sur les cinq dernières années. Ces 3 secteurs sont la fabrication d'autres produits industriels, la fabrication de matériels de transport et la fabrication d'équipements électriques, électroniques, informatiques ; fabrication de machines.

Indice de concentration : part de l'emploi dans les entreprises de 200 salariés et +.

Taux de rotation de la demande d'emploi : somme des demandes d'emploi enregistrées pour l'année n et des demandes d'emploi sorties pour l'année n, rapportée au stock des DEFM au 31/12 de l'année n-1 divisé par 2.

Part des DE non qualifiés : part des demandeurs d'emploi ayant déclaré une qualification de manœuvre, d'ouvrier spécialisé ou d'employé non qualifié.

Part des offres durables : rapport entre les offres de catégorie A c'est-à-dire les CDD de plus de 6 mois ou les CDI et l'offre d'emploi enregistrée.

Part des offres non qualifiées : rapport entre les offres portant sur les qualifications de manœuvre, ouvrier spécialisé ou employé non qualifié et l'offre d'emploi enregistrée.

Taux de tension : nombre d'offres d'emploi de catégorie A collectées dans l'année rapporté au nombre de demandes d'emploi de catégories A, B ou C enregistrées sur la même période.

Taux d'attractivité : rapport entre le nombre de candidats (1^{ers} vœux) et la capacité d'accueil d'une section de formation.

Un taux inférieur à 100 signifie qu'il y a moins de demandes en vœu 1 que de places, et par conséquent une attractivité réduite. A l'inverse, une section présentant un taux supérieur à 100 est dite attractive.

Taux de recours à l'alternance : rapport entre le nombre d'entrées en alternance (apprentissage et contrat de professionnalisation) et le nombre de salariés d'un territoire ou d'un secteur.

Cartes des mobilités sur le territoire : hormis le cas des actifs occupés (source INSEE - EAR), toutes les mobilités géographiques ne sont pas représentées pour des raisons de disponibilités des données au CARIF OREF. Ainsi, les cartes au lieu de résidence n'intègrent que les flux entre territoires auvergnats alors que sur les cartes au lieu de formation figurent les flux en provenance d'autres régions. Lorsque la mobilité se fait en direction d'un territoire situé en Auvergne mais non connu précisément, le flux n'est pas représentable sur la carte. L'information est néanmoins intégrée dans les tableaux de données.

SOURCES

Population totale : sources INSEE, RP 1999 et EAR

Population active : source INSEE EAR

Minima sociaux : source DREES

Stock et créations d'établissements : source INSEE SIRENE

Stock et défaillances d'entreprises : sources INSEE SIRENE et BODACC

Emploi salarié : sources Pôle Emploi-UNISTATIS, INSEE CLAP

Demande d'emploi : sources DIRECCTE-NOSTRA, DEFM, DEE et DES

Offre d'emploi : source DIRECCTE-NOSTRA, OEE

Effectifs en voie scolaire ou en apprentissage : sources Conseil Régional,

DRAAF, Rectorat, effectifs inscrits en formation professionnelle ou technologique,

Attractivité des formations : source SAIO, Etablissements Publics

Effectifs en formation sanitaire et sociale : source DREES, Enquêtes écoles de formations aux professions de santé et sociales

Effectifs en FPC : sources AFPA, ASP, Conseil Régional, DIRECCTE, Pôle Emploi

Contrats en alternance : source DARES-DIRECCTE

NB : toutes les sources font l'objet d'un retraitement par le CARIF-OREF Auvergne. Le champ détaillé des sources est précisé dans le "Portrait Emploi-Formation".



Contact : CARIF OREF Auvergne

16b rue Fontgèze - 63 000 Clermont-Ferrand

Tél. : 04 73 19 01 40 / Fax : 04 73 37 31 63

Portail : <http://www.formationauvergne.com/>

Mail : oref@cariforef-auvergne.org

