



## Territoire d'Yssingeaux



La «**synthèse emploi-formation**» présente, au travers d'une batterie d'indicateurs synthétiques, la situation du territoire, ses principales forces et faiblesses ainsi que les principales évolutions enregistrées dans l'année.

Elle fait partie de la collection des portraits de territoire qui s'appuie sur trois publications complémentaires :

- ✓ cette «**synthèse emploi-formation**»
- ✓ le «**portrait emploi-formation**» qui aborde plus en détail les thématiques de l'économie, de l'emploi local, du marché du travail, de la formation initiale et de la formation continue à destination des demandeurs d'emploi
- ✓ la «**mise en perspective des territoires auvergnats**», document essentiellement graphique qui positionne les territoires auvergnats les uns par rapport aux autres et permet de visualiser leurs spécificités.





## DES FORCES

En comparaison avec le département ou la région, le territoire d'Yssingaux se distingue par :

- ✓ une population totale **relativement jeune**, avec 88 personnes de 60 ans et plus pour 100 jeunes de moins de 20 ans (contre 111 en Haute-Loire), qui s'accompagne d'un **potentiel de départs à la retraite** des actifs inférieur de deux points (23%),
- ✓ une plus **forte attractivité du territoire** en tant que territoire de résidence (taux de migration nette favorable),
- ✓ une population dans une **situation financière plus fa-**

- vorable** (+2 points pour la part des foyers imposables),
- ✓ une **moindre exposition aux aléas économiques** avec la plus faible concentration de l'emploi (6% des salariés dans les établissements employant plus de 200 personnes),
- ✓ des **difficultés de recrutement** légèrement **inférieures** avec 20 offres d'emploi durable pour 100 demandes,
- ✓ des **effectifs croissants en formation initiale** et une plus **forte capacité du territoire à former ses jeunes** par cette voie (plus de 2 jeunes sur 3).

## DES FAIBLESSES

En comparaison avec le département ou la région, le territoire d'Yssingaux se distingue par :

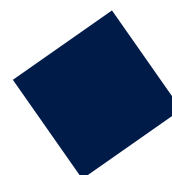
- ✓ une **faible capacité à occuper ses résidents** (moins de 2 actifs sur 3). Cet indicateur résulte, en réalité, de la proximité de l'agglomération stéphanoise et de la forte attractivité du territoire en tant que territoire de résidence,
- ✓ une **moindre adaptabilité des actifs** aux changements liée à leur **niveau de diplôme** (108 actifs titulaires d'un niveau supérieur ou égal au bac +2 pour 100 non diplômés) et au **vieillessement** des demandeurs d'emploi,
- ✓ une **structure de l'emploi potentiellement plus pénalisante** : la forte emprise de l'industrie (plus de deux salariés sur cinq), la sur-représentation de l'emploi dans les secteurs fragiles\* (35% du total contre 24% en Haute-

- Loire) et la sous-représentation de l'emploi dans les services (à peine plus d'un salarié sur quatre),
- ✓ une **dynamique inférieure** du marché au niveau de l'offre d'emploi (+2% contre +7% en Haute-Loire),
- ✓ une **moindre attractivité de l'appareil de formation initiale** (taux de 101% contre 128% au régional) qui, couplée à la **faible capacité du territoire à former ses résidents en apprentissage** (1 sur 14) et en **FPC** (moins d'1 DE sur 2), pourrait contribuer à la faiblesse du taux de migration nette des jeunes,
- ✓ une **FPC à destination des personnes privées d'emploi moins souvent destinée à accéder à la qualification** ou à progresser en niveau de formation/qualification (un cas sur quatre environ).

## DES OPPORTUNITÉS/MENACES POTENTIELLES ?

- ✓ Dans le territoire d'Yssingaux, 36% des emplois relèvent de la **sphère présentielle\*\*** (42% en Haute-Loire). Selon l'état de la conjoncture, leur forte présence sur le territoire constitue une opportunité ou un facteur de menace. Il en est de même de la sphère du **domaine public**, par ailleurs sous-représentée par rapport à la moyenne départementale.
- ✓ La **formation initiale** se distingue par la très faible part des **apprentis** et par l'absence d'offre locale de formation **sanitaire ou sociale**.

- ✓ La part des **formés sur des niveaux 5** en FI est de 5 points inférieure à la moyenne régionale.
- ✓ Les **entrées en FPC** sont sous-représentées sur le domaine du **développement personnel** et absentes sur les formations **sanitaires ou sociales**.
- ✓ Les entrées en FPC concernent, lorsqu'elles sont certifiantes, un **niveau 5** dans plus de deux cas sur cinq.



\* : 3 secteurs importants ayant connu les plus fortes diminutions d'effectifs en France sur la période 2005-2010 (cf. définitions en dernière page).

\*\* : La sphère présentielle groupe les activités majoritairement tournées vers la satisfaction des ménages présents dans la zone, qu'ils soient résidents ou touristes.



## POPULATION, ACTIFS

	Territoire	Département	Une mesure de ...
Indice de vieillissement	88	111	Dynamique démographique
Potentiel de départs à la retraite des actifs	23 %	25 %	Besoin de renouvellement des actifs
Tx de migration nette	+ 2,3 %	+ 1,7 %	Attractivité du territoire
Tx de migration nette des jeunes	- 10,6 %	- 9,5 %	Attractivité du territoire
Part des foyers imposables	48,7 %	46,7 %	Précarité de la population
Taux d'activité des seniors	53 %	53 %	Réservoir de main d'oeuvre
Indice de qualification	108	113	Adaptabilité de la population active

## ACTIVITÉ ÉCONOMIQUE

	Territoire	Département	Une mesure de ...
Part entreprises défaillantes de 4 ans ou +	66 %	58 %	Solidité du tissu économique
Evolution emploi salarié	+ 2,7 %	+ 1,3 %	Dynamique de l'activité économique
Part sphère prérentielle (hors dom. pub.)	36 %	42 %	Exposition aux aléas économiques
Part sphère domaine public	19 %	25 %	Exposition aux aléas économiques
Part emploi dans secteurs fragiles	35 %	24 %	Fragilité de l'emploi
Part emploi industriel	42 %	30 %	Fragilité de l'emploi
Part emploi dans les services	27 %	35 %	Fragilité de l'emploi
Indice de concentration de l'emploi	6 %	13 %	Exposition aux aléas économiques
Part résidents travaillant sur le territoire	65 %	80 %	Capacité du territoire à occuper ses résidents

## MARCHÉ DU TRAVAIL

	Territoire	Département	Une mesure de ...
Evolution DEFM	+ 7%	+ 6%	Dynamique du marché du travail
Taux de rotation DE	1,3	1,3	Dynamique du marché du travail
Indice de vieillissement DE	137	128	Difficultés d'insertion
Part des DELD	43 %	41 %	Difficultés d'insertion
Part des DE non qualifiés	37 %	37 %	Difficultés d'insertion
Evolution offre	+ 2%	+ 7%	Dynamique du marché du travail
Part des offres durables	39 %	38 %	Qualité de l'emploi offert
Part des offres non qualifiées	27 %	28 %	Qualité de l'emploi offert
Taux de tension	20	22	Difficultés de recrutement

## LÉGENDE

Comparaison au territoire de référence  
**xx** : situation plus favorable  
**xx** : situation moins favorable  
**xx** : notion favorable/défavorable ambiguë

Sources dans l'encadré en dernière page

## FORMATION INITIALE

	Territoire	Région	Une mesure de ...
Evolution*	4,1 %	-0,1 %	Dynamique de la démographie scolaire
Part du domaine technico-professionnel des services*	51 %	51 %	Nature des besoins en formation
Part des apprentis	4 %	25 %	Nature des besoins en formation
Part du niveau V*	22 %	27 %	Nature des besoins en formation
Taux d'attractivité*	101 %	128 %	Adéquation demande / offre de formation
Part élèves résidents formés sur le territoire*	68 %	64 %	Capacité du territoire à former ses résidents
Part apprentis résidents formés sur le territoire*	7 %	41 %	Capacité du territoire à former ses résidents
Part du domaine sanitaire et social	0 %	6 %	Nature des besoins en formation

\* : hors effectifs des écoles sanitaires et sociales

## FPC DES DEMANDEURS D'EMPLOI

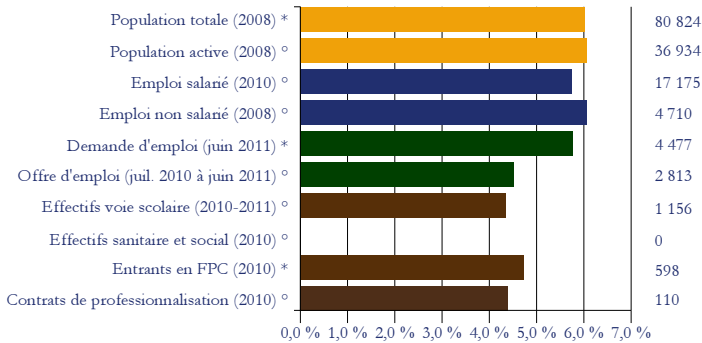
	Territoire	Région	Une mesure de ...
Part du domaine technico-pro. des services*	36 %	30 %	Nature des besoins en formation
Part du domaine du développement personnel*	49 %	51 %	Besoins en formation d'aide à l'insertion
Part des formations certifiantes ou qualifiantes*	32 %	33 %	Accès à la qualification
Part du niveau V en formation certif. ou qualif.*	42 %	43 %	Accès à un premier niveau de qualification
Part des entrants en FPC certifiante/qualifiante visant à augmenter leur niveau de formation*	25 %	34 %	Accès à la qualification
Part résidents formés sur le territoire*	47 %	65 %	Capacité du territoire à former ses résidents
Part du domaine sanitaire et social	0 %	7 %	Nature des besoins en formation
Taux de recours aux contrats de pro°	0,6 %	0,6 %	Mobilisation de l'alternance

\* : hors effectifs des écoles sanitaires et sociales - ° : part des contrats de professionnalisation dans les effectifs salariés



Avec plus de 80 800 habitants au 1<sup>er</sup> janvier 2008, le territoire d'Yssingeaux est le 8<sup>ème</sup> territoire auvergnat sur 14 pour sa population et pèse 6,0% du territoire régional. Le poids est du même ordre pour la population active et pour l'emploi non salarié (plus de 4 700 personnes).

Le poids du territoire dans la région



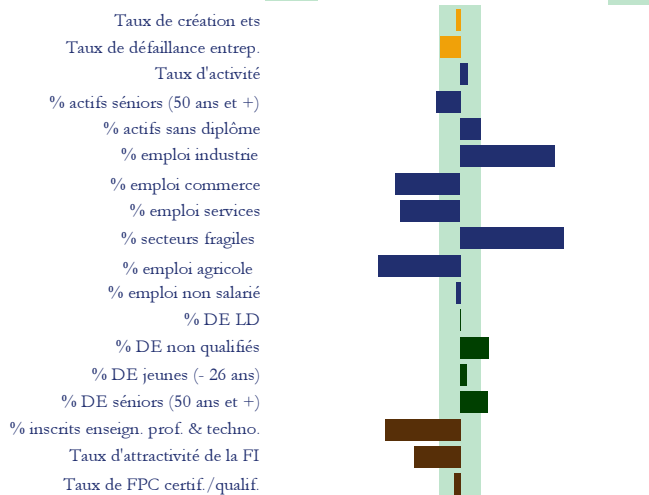
\* : au lieu de résidence ; ° au lieu de travail ou de formation Sources dans l'encadré en dernière page

Pour tous les autres indicateurs, le territoire apparaît en retrait.

Ainsi, il ne représente que 5,8% de la demande d'emploi régionale (moins de 4 500 DE) et 5,7% de l'emploi salarié (moins de 17 200 salariés). La situation est encore plus marquée pour les effectifs entrant en FPC (598 stagiaires, 4,7% du total régional), l'offre déposée à Pôle Emploi (environ 2 800 offres collectées, 4,5%), les effectifs inscrits en voie scolaire professionnelle ou technologique (1 156 élèves, 4,4%), les stagiaires en contrat de professionnalisation (110 contrats, 4,4%) et, surtout, les effectifs en formation sanitaire ou sociale (pas d'école sur le territoire).

A ces différences s'ajoutent des **spécificités plus qualitatives**. La première est un taux de défaillance d'entreprises moins élevé qu'au régional (1,0% contre 1,1%). La deuxième porte sur la nature de son tissu économique, marqué par le poids de l'emploi salarié dans l'industrie (42%), en particulier dans les secteurs dits fragiles (35%), au détriment de l'emploi dans

Les principales spécificités du territoire



- / + : sous/sur représentation du territoire par rapport à la moyenne régionale.

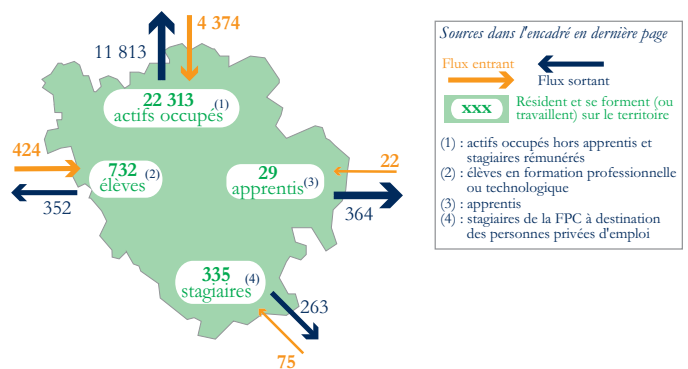
Pas de spécificité du territoire Sources dans l'encadré en dernière page

le commerce (20%) et les services (26%). Autre spécificité locale, l'emploi agricole (3,9%) est particulièrement sous-représenté (5,9% en région).

Le territoire présente un manque d'attractivité de son offre de formation initiale qui explique, pour partie, la faible part des inscrits dans l'enseignement professionnel et technologique.

La valeur des indicateurs tels que la part des séniors (actifs ou DE), des actifs sans diplôme ou des DE non qualifiés, souligne l'existence d'une fragilité spécifique des yssingelais.

Les mobilités sur le territoire

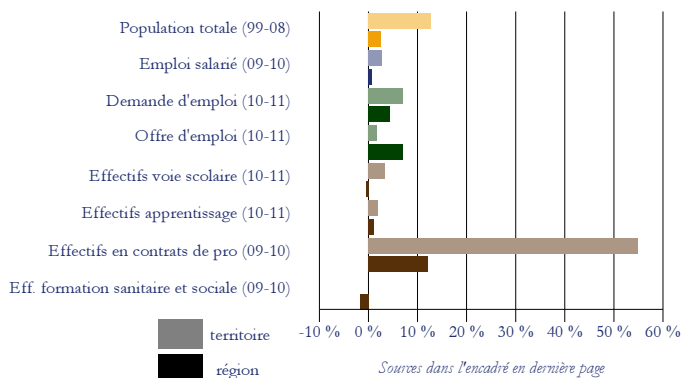


L'analyse des **mobilités géographiques** montre des flux déficitaires pour les apprentis, les stagiaires de la FPC ou les actifs occupés et excédentaires pour les élèves. Le volume de ces flux souligne même que le territoire est le siège de mobilités importantes, une situation logique compte tenu de la proximité et de la facilité d'accès des agglomérations stéphanoise et ponote.

Les principales **évolutions récentes** font état d'un bilan contrasté par rapport à celui enregistré au régional. Elles semblent moins favorables ou plus défavorables pour les indicateurs du marché du travail (offre et demande d'emploi). Par contre, elles sont plus favorables pour la population totale, l'emploi salarié et les effectifs en formation par voie scolaire ou en contrat de professionnalisation.

A noter une faible progression, comme en région, du nombre d'apprentis et l'absence d'effectifs en formation sanitaire ou sociale.

Les principales évolutions sur le territoire



Sources dans l'encadré en dernière page



## POPULATIONS, ACTIFS

Par comparaison avec l'année précédente, le territoire d'Yssingaux se caractérise par :

- ✓ Une part des foyers fiscaux imposables en progression de 0,7 point à 48,7% mais un revenu fiscal moyen par foyer imposable en baisse de 0,4% (-128 €).

## ACTIVITÉ ÉCONOMIQUE

Par comparaison avec l'année précédente, le territoire d'Yssingaux se caractérise par :

- ✓ Un tissu économique plus dynamique avec des créations d'établissements en progression de 3,0% (+19 établissements pour un total de 646 créations).
- ✓ Une hausse concentrée sur la construction (+21% ; +19 créations dans la construction spécialisée) et les services au sens large (+10 créations dans les autres services personnels, +9 dans l'enseignement) mais des créations en recul dans le commerce (-19 dans le commerce de

- ✓ Une progression du nombre d'allocataires de minima sociaux dans la Haute-Loire (+1,5%) (précarité croissante et/ou montée en puissance des dispositifs ?).
- ✓ Une réorientation des minima sociaux au profit des actifs (+3,3% pour le RSA, l'AAH et l'ASS contre -4,2% pour l'AER, l'AV et l'ASI dans le département).

## MARCHÉ DU TRAVAIL

Par comparaison avec l'année précédente, le territoire d'Yssingaux se caractérise par :

- ✓ Une amélioration de l'offre d'emploi quantitative (+46 offres ; +1,7%) et une progression de l'offre qualifiée (+8%).
- ✓ Un marché de l'emploi durable en recul significatif (-6% en moyenne tous secteurs), essentiellement dans l'administration, enseignement, santé, social (-76 offres) et le commerce (-59 offres). Une stabilité dans la construction et l'industrie, une progression dans les ser-

- détail, -9 dans la restauration).
- ✓ Un emploi en progression (+2,7% ; 450 emplois créés), qui s'est amélioré dans les services divers (+380 emplois ; +312 dans les activités liées à l'emploi mais -48 dans l'hébergement social), dans le commerce (+144 ; +85 dans le commerce de détail) et dans la construction (+61 ; +50 dans la construction spécialisée).
- ✓ Une détérioration dans l'industrie (-87 emplois dans la fabrication de textiles, -41 dans la forge, usinage).

- vices divers (+63 offres ; +77 dans les activités liées à l'emploi, +27 dans le soutien aux entreprises).
- ✓ Une demande d'emploi en hausse significative (+295 DE ; +7,1%), notamment pour les femmes (+10%), les seniors (+15%), les bénéficiaires du RSA (+25%) et les DE de longue et de très longue durée (+11% et +27%).
- ✓ Une amélioration relative (hausse inférieure à la hausse moyenne) de la situation des DE jeunes et des DE peu formés ou peu qualifiés.

## FORMATION INITIALE OU CONTINUE

Par comparaison avec l'année précédente, le territoire d'Yssingaux se caractérise par :

- ✓ Des effectifs en formation initiale en progression (+48 élèves ou apprentis ; +4,1%) essentiellement en voie scolaire (+4,2%, +47 inscrits).
- ✓ Une croissance soutenue des effectifs dans le domaine des services (+6,6%, +38 inscrits), notamment dans l'accueil, hôtellerie, tourisme (+28%, +26 inscrits), la santé (+23%, + 9 élèves), la comptabilité gestion (+17%).

- ✓ Une hausse limitée dans les spécialités de la production (+10 inscrits, +1,7%) quoique amplifiée dans celle des productions animales (+34%, +40 inscrits), mais des diminutions dans la mécanique générale (-35%), l'agro-alimentaire (-20%)...
- ✓ Des entrées en contrat de professionnalisation en augmentation de 55%, en particulier dans les services divers (+133%), l'industrie (+75%) et le commerce (+39%) mais une baisse significative dans l'administration publique, enseignement, santé et action sociale (-38%).

# SYNTHÈSE EMPLOI-FORMATION

## DÉFINITIONS

**Indice de vieillissement** : rapport entre la part des plus âgés et celle des plus jeunes (pour la population totale : 60 ans et plus et moins de 20 ans, pour les demandeurs d'emploi : 50 ans et plus et moins de 25 ans). Si l'indice dépasse 100, il indique un niveau de vieillissement important, la part des personnes âgées dépassant celle des jeunes.

**Potentiel de départs à la retraite** : calculé à partir de la part des actifs de 50 ans et plus dans la population active occupée. Il indique le poids des départs à la retraite à horizon 10 ans par territoire.

**Taux de migration nette** : évalué en rapportant le solde migratoire (différence entre les entrées et les sorties sur le territoire) à la population moyenne du territoire sur la période. Cette dernière se calcule comme le nombre de résidents stables sur la période plus la moitié des entrées et des sorties.

**Taux d'activité** : rapport entre le nombre d'actifs (actifs occupés et chômeurs) et l'ensemble de la population correspondante (calculée ici pour les tranches d'âge 15-64 ans).

**Indice de qualification** : rapport entre le nombre d'actifs possédant au moins un diplôme universitaire de 1<sup>er</sup> cycle et les actifs sans qualification (inférieure au CAP ou au BEP). Plus l'indice est élevé et supérieur à 100, plus le rapport est favorable aux personnes qualifiées. Plus il est faible, plus le poids des personnes sans qualification est important.

**Sphère présentielle** : regroupe les activités majoritairement tournées vers la satisfaction des ménages présents dans la zone, qu'ils soient résidents ou touristes.

**Domaine public** : regroupe les emplois de la fonction publique.

**Part de l'emploi dans les secteurs fragiles** : sont considérés comme « fragiles » les trois secteurs importants (plus de 1% de l'emploi salarié) dont l'évolution nationale des effectifs a été la plus faible sur les cinq dernières années. Ces 3 secteurs sont la fabrication d'autres produits industriels, la fabrication de matériels de transport et la fabrication d'équipements électriques, électroniques, informatiques ; fabrication de machines.

**Indice de concentration** : part de l'emploi dans les entreprises de 200 salariés et +.

**Taux de rotation de la demande d'emploi** : somme des demandes d'emploi enregistrées pour l'année n et des demandes d'emploi sorties pour l'année n, rapportée au stock des DEFM au 31/12 de l'année n-1 divisé par 2.

**Part des DE non qualifiés** : part des demandeurs d'emploi ayant déclaré une qualification de manœuvre, d'ouvrier spécialisé ou d'employé non qualifié.

**Part des offres durables** : rapport entre les offres de catégorie A c'est-à-dire les CDD de plus de 6 mois ou les CDI et l'offre d'emploi enregistrée.

**Part des offres non qualifiées** : rapport entre les offres portant sur les qualifications de manœuvre, ouvrier spécialisé ou employé non qualifié et l'offre d'emploi enregistrée.

**Taux de tension** : nombre d'offres d'emploi de catégorie A collectées dans l'année rapporté au nombre de demandes d'emploi de catégories A, B ou C enregistrées sur la même période.

**Taux d'attractivité** : rapport entre le nombre de candidats (1<sup>ers</sup> vœux) et la capacité d'accueil d'une section de formation.

Un taux inférieur à 100 signifie qu'il y a moins de demandes en vœu 1 que de places, et par conséquent une attractivité réduite. A l'inverse, une section présentant un taux supérieur à 100 est dite attractive.

**Taux de recours à l'alternance** : rapport entre le nombre d'entrées en alternance (apprentissage et contrat de professionnalisation) et le nombre de salariés d'un territoire ou d'un secteur.

**Cartes des mobilités sur le territoire** : hormis le cas des actifs occupés (source INSEE - EAR), toutes les mobilités géographiques ne sont pas représentées pour des raisons de disponibilités des données au CARIF OREF. Ainsi, les cartes au lieu de résidence n'intègrent que les flux entre territoires auvergnats alors que sur les cartes au lieu de formation figurent les flux en provenance d'autres régions. Lorsque la mobilité se fait en direction d'un territoire situé en Auvergne mais non connu précisément, le flux n'est pas représentable sur la carte. L'information est néanmoins intégrée dans les tableaux de données.

## SOURCES

**Population totale** : sources INSEE, RP 1999 et EAR

**Population active** : source INSEE EAR

**Minima sociaux** : source DREES

**Stock et créations d'établissements** : source INSEE SIRENE

**Stock et défaillances d'entreprises** : sources INSEE SIRENE et BODACC

**Emploi salarié** : sources Pôle Emploi-UNISTATIS, INSEE CLAP

**Demande d'emploi** : sources DIRECCTE-NOSTRA, DEFM, DEE et DES

**Offre d'emploi** : source DIRECCTE-NOSTRA, OEE

**Effectifs en voie scolaire ou en apprentissage** : sources Conseil Régional,

DRAAF, Rectorat, effectifs inscrits en formation professionnelle ou technologique,

**Attractivité des formations** : source SAIO, Etablissements Publics

**Effectifs en formation sanitaire et sociale** : source DREES, Enquêtes écoles de formations aux professions de santé et sociales

**Effectifs en FPC** : sources AFPA, ASP, Conseil Régional, DIRECCTE, Pôle Emploi

**Contrats en alternance** : source DARES-DIRECCTE

NB : toutes les sources font l'objet d'un retraitement par le CARIF-OREF Auvergne. Le champ détaillé des sources est précisé dans le "Portrait Emploi-Formation".

▶ **Contact : CARIF OREF Auvergne**  
16b rue Fontgèze - 63 000 Clermont-Ferrand  
Tél. : 04 73 19 01 40 / Fax : 04 73 37 31 63

**Portail : <http://www.formationauvergne.com/>**  
**Mail : [oref@cariforef-auvergne.org](mailto:oref@cariforef-auvergne.org)**

